



PERÚ

Ministerio de Trabajo y Promoción del Empleo



# BOLETÍN SOCIO ECONÓMICO LABORAL

Año 4 – Nº 02

Agosto 2008



Observatorio Socio Económico Laboral

CUSCO

## CONTENIDO

### Artículos:

“Oferta laboral en la Región”

(pág. 1 y 2)

“Características de la oferta de formación profesional”

(pág. 3 y 4)

## DIRECCIÓN REGIONAL

### Director Regional

Dr. Jorge Morales Zea

### Director de Empleo

Antrop. Gegrorio García Zegarra

## EQUIPO OSEL

### Coordinador:

Eco. Julio Pérez Palma

### Analista:

Eco. Jose Zavaleta Miranda

## CONTACTOS

### Dirección:

Av. Micaela Bastidas s/n, 2do Piso

### Teléfono:

(084) 263588

### Correo electrónico:

cusco\_osel@mintra.gob.pe

### Página web:

<http://www.mintra.gob.pe/peel/proyectos/cusco.htm>

Hecho el depósito legal en la Biblioteca Nacional del Perú Nº 2006-10390

## CARACTERÍSTICAS DE LA FUERZA LABORAL

El Observatorio Socio Económico Laboral Cusco con el objetivo de brindar información sobre la oferta laboral y de formación profesional, realizó el análisis regional de la Población Económicamente Activa (PEA) ocupada de acuerdo a su nivel educativo y nivel de ingresos. Respecto a la oferta de formación profesional, dicho análisis prioriza los centros de educación universitaria y no universitaria, precisando el número de instituciones, su distribución porcentual, el comportamiento de su evolución y las carreras más demandadas. En relación a los centros de educación universitaria, se muestra la distribución de los alumnos por sexo, así como las carreras profesionales con mayor población universitaria, la evolución de la cantidad de alumnos matriculados y el número de titulados por especialidad.

El presente boletín se trabajó en base a la información de la Encuesta Nacional de Hogares sobre Condiciones de Vida y Pobreza, continua 2006 del Instituto Nacional de Estadística e Informática (INEI), también se utilizaron las Estadísticas de la Calidad Educativa (ESCALE - Ministerio de Educación) y la información proporcionada por las Oficinas de Estadísticas y de Planificación de la Universidad Nacional San Antonio Abad del Cusco (UNSAAC) y las Universidades Alas Peruanas (UAP) y Andina del Cusco (UAC).

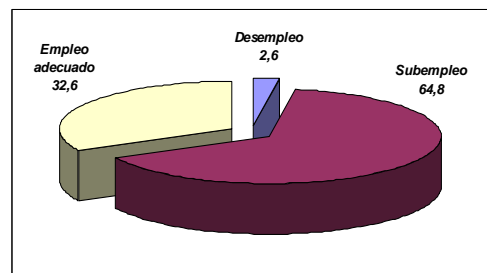
## I - OFERTA LABORAL EN LA REGIÓN

En el 2006, la Población en Edad de Trabajar (PET) en la región Cusco ascendió a 867 mil 396 personas y la Población Económicamente Activa (PEA) registró 709 mil 041 personas en base a los resultados de la Encuesta Nacional de Hogares sobre Condiciones de Vida y Pobreza.

### 1.1. PEA POR NIVELES DE EMPLEO.-

En lo que respecta a los niveles de empleo, en la región Cusco aproximadamente 65 de cada 100 personas optan por trabajos inadecuados caracterizados por tener bajos niveles de ingresos, bajos niveles de calificación y productividad, Asimismo, 32 de cada 100 personas se encuentran adecuadamente empleados y 2,6% de las personas que conforman la PEA se encuentran desempleadas.

GRÁFICO Nº 1  
REGIÓN CUSCO: PEA POR NIVELES DE EMPLEO, 2006  
(Porcentaje)

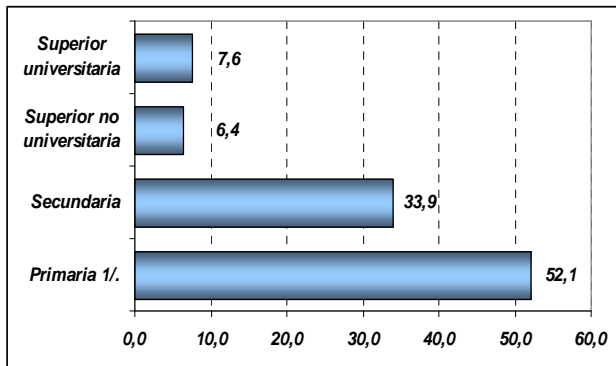


Fuente: INEI - Encuesta Nacional de Hogares sobre Condiciones de Vida y Pobreza, continua 2006.  
Elaboración: DRTPE – Observatorio Socio Económico Laboral Cusco.

## 1.2. CARACTERÍSTICAS DE LA PEA OCUPADA.-

La oferta laboral de la región Cusco se caracteriza por su bajo nivel educativo. De acuerdo a los datos que se presentan en el gráfico N° 1, se aprecia una marcada diferencia entre los trabajadores con nivel educativo básico y nivel educativo superior. Así, poco más del 50% de la PEA ocupada tiene hasta nivel educativo primario y sólo 14 de cada 100 trabajadores posee nivel educativo superior, de los cuales 7,6% es universitario y 6,4% es técnico.

**GRÁFICO N° 2**  
**REGIÓN CUSCO: PEA OCUPADA POR NIVEL EDUCATIVO, 2006**  
**(Porcentaje)**



1/. Incluye personas sin nivel educativo.

Fuente: INEI - Encuesta Nacional de Hogares sobre Condiciones de Vida y Pobreza, continua 2006.

Elaboración: DRTPE – Observatorio Socio Económico Laboral Cusco.

## 1.3. INGRESO PROMEDIO MENSUAL DE LA PEA OCUPADA.-

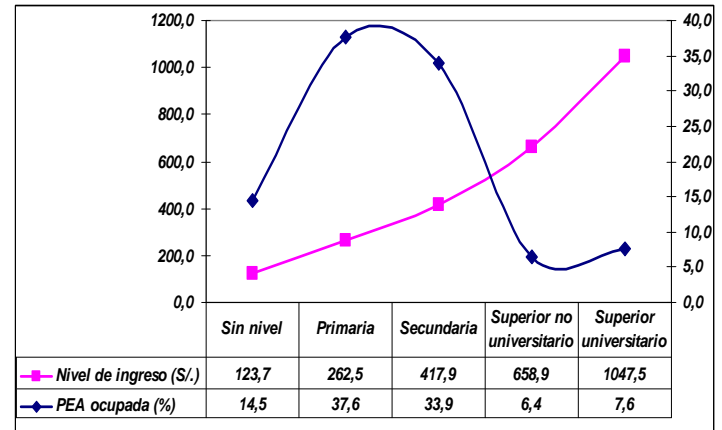
Si relacionamos los niveles de educación con los niveles de ingresos, observamos que, a mayor nivel educativo mayor será el ingreso promedio mensual recibido. Estos mayores ingresos son obtenidos por los trabajadores con educación superior universitaria quienes, en promedio, perciben S/. 1 047,5, seguido de las personas con educación superior no universitaria con una remuneración promedio de S/ 658,9.

En cambio, las personas ocupadas que adquirieron educación primaria (37,6%) y secundaria (33,9%) tienen ingresos promedios que oscilan entre S/. 262,5 y S/. 417,9, respectivamente. Esto quiere decir que, la población con menor nivel educativo y con ingreso menor al mínimo vital (S/. 550) constituye el grueso de la PEA ocupada (aproximadamente 7 de cada 10 personas).

Por último, se observa que aquellos que no tienen nivel educativo reciben, en promedio, S/. 123,7 Nuevos Soles, pero representan un porcentaje mayor que las personas que laboran con nivel educativo superior universitario. Ver gráfico N° 3.

**GRÁFICO N° 3**

**REGIÓN CUSCO: PEA OCUPADA POR NIVEL EDUCATIVO SEGÚN INGRESOS PROMEDIOS MENSUALES, 2006**



Fuente: INEI - Encuesta Nacional de Hogares sobre Condiciones de Vida y Pobreza, continua 2006.

Elaboración: DRTPE – Observatorio Socio Económico Laboral Cusco.

Los datos mostrados evidencian que, en la región, así como en el país, persiste un desencuentro entre la oferta y la demanda en el mercado laboral.

Las cifras nos indican que la población ocupada, en general, está conformada por personas con bajo nivel educativo, quienes perciben bajos ingresos mensuales y representan parte importante de la población subempleada.

Por lo tanto, existe la necesidad real de mejorar no sólo las condiciones laborales (tipo de contrato, horas de trabajo, etc.) de los trabajadores sino también el nivel educativo, sobre todo de aquellos que tienen nivel básico (primario y secundario), así como de aquellos que no tienen nivel educativo, para poder incrementar sus ingresos laborales.

De ese modo, se beneficiaría la sociedad en su conjunto; por un lado, se dispondría de trabajadores más calificados con mayores ingresos que permiten incrementar los niveles de consumo, y por otro lado, se beneficia el sector empresarial a través del incremento de la productividad de sus trabajadores lo cual se traduce en mayores niveles de producción y ventas, siempre y cuando se trabaje sobre los estándares mínimos de calidad de productos y/o servicios.

Frente a esta situación, el Ministerio de Educación y el MTPE decidieron poner en marcha la implementación de los Lineamientos Nacionales de Política de la Formación Profesional, una iniciativa conjunta para establecer políticas que permitan mejorar las oportunidades de empleo. El objetivo es identificar un perfil del tipo de profesionales que se demandan en la región para poder vincular la formación profesional con las exigencias del mercado de trabajo.

Para poner en marcha este proceso y articular esfuerzos con la sociedad y otros actores, tales como el gremio empresarial, el OSEL Cusco informa sobre este desajuste entre la oferta y la demanda laboral en el mercado de trabajo mediante la publicación y difusión de estadísticas. Además, realizó un encuentro con el sector empresarial.

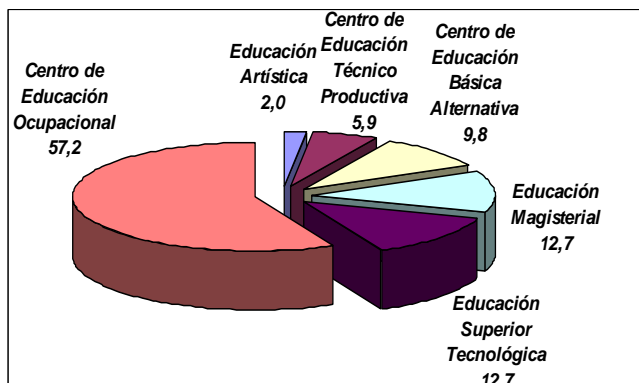
## II - CARACTERÍSTICAS DE LA OFERTA DE FORMACIÓN PROFESIONAL

### 2.1. EDUCACIÓN SUPERIOR NO UNIVERSITARIA.-

De acuerdo a información del ESCALE (Ministerio de Educación) correspondiente al año 2007, la tasa de crecimiento de los últimos cinco años en los centros de formación profesional es de 7,9% en la Región y en el caso de la ciudad del Cusco es de 5,6%. Este crecimiento demuestra el actual aumento en la preferencia de los jóvenes, por estudiar una carrera técnica en lugar de postular a una de las universidades de la región.

En el 2007, la región Cusco contaba con 205 centros de formación laboral. El mayor número de instituciones eran los Centros de Educación Ocupacional (CEO) (57,2%); seguidos de los Institutos de Educación Superior Tecnológica (IST) (12,7%), que ofrecían aproximadamente 20 especialidades, dentro de las cuales tenemos a las carreras de Computación e Informática, Enfermería, Guía Oficial de Turismo y Contabilidad. Completan este listado, los Institutos Superiores Pedagógicos (ISP) (12,7%) que tienen tres especialidades en educación: Inicial, Primaria y Secundaria.

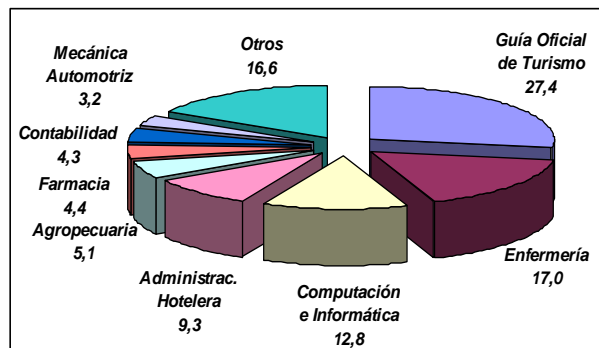
**GRÁFICO Nº 4**  
**REGIÓN CUSCO: CENTROS DE FORMACIÓN SUPERIOR NO UNIVERSITARIA, 2007**  
**(Porcentaje)**



Nota: No incluye universidades.  
Fuente: Ministerio de Educación – ESCALE.  
Elaboración: DRTPE – Observatorio Socio Económico Laboral Cusco.

Según la Dirección Regional de Educación Cusco las carreras más demandadas en los IST son: Guía Oficial de Turismo con un 27,4%, esto quiere decir que aproximadamente de cada 100 personas 27 eligen estudiar esta profesión. Asimismo, de cada centenar de jóvenes cusqueños, 17 prefieren estudiar Enfermería y 13 Computación e Informática.

**GRÁFICO Nº 5**  
**REGIÓN CUSCO: INGRESANTES POR ESPECIALIDAD EN INSTITUTOS SUPERIORES TECNOLÓGICOS, 2007**  
**(Porcentaje)**



Fuente: Dirección Regional de Educación Cusco.  
Elaboración: DRTPE – Observatorio Socio Económico Laboral Cusco.

### 2.2. EDUCACIÓN SUPERIOR UNIVERSITARIA.-

La oferta de educación superior universitaria en la región Cusco está conformada por más de 12 universidades, de las cuales 4 brindan enseñanza en forma presencial y el resto ofrecen la modalidad de enseñanza a distancia.

Según la oficina de Planificación de la UNSAAC, en el año 2006, esta universidad ofrecía 39 carreras profesionales con un total de 3 mil 598 vacantes. Para el 2007, se incorporó la carrera de Ingeniería Agropecuaria con sede en Chumbivilcas.

Asimismo, las universidades particulares como la UAC en la actualidad cuenta con 5 facultades y 13 carreras universitarias, además tiene subsedes en las provincias de La Convención (Quillabamba) y Canchis (Sicuani). De igual forma, la filial de la UAP cuenta con 8 carreras profesionales con modalidad de enseñanza presencial y con otras 8 carreras profesionales con la modalidad de enseñanza a distancia.

#### a) MATRÍCULAS EN UNIVERSIDADES DE ENSEÑANZA PRESENCIAL .-

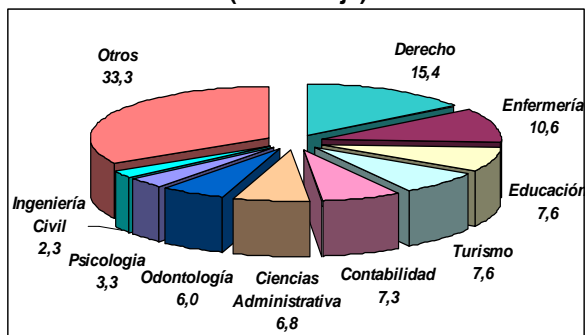
En promedio, la distribución de los alumnos matriculados por sexo en las universidades con tipo de enseñanza presencial es la siguiente: 57,5% son varones y 42,5% son mujeres. Existiendo algunas carreras con mayor población femenina como las de Obstetricia, Enfermería y Psicología, mientras que las carreras con mayor población masculina son las de Ingeniería Civil, Ingeniería de Sistemas e Ingeniería Industrial [1].

[1] La información corresponde al año 2007 de la Universidad Alas Peruanas, San Antonio Abad y Andina del Cusco.

# CARACTERÍSTICAS DE LA FUERZA LABORAL

**b) MATRICULADOS POR ESPECIALIDAD.-** En la región, las carreras profesionales con mayor número de estudiantes matriculados en todas las universidades con enseñanza presencial son: Derecho, Enfermería, Educación, Turismo, Contabilidad, Ciencias Administrativas, Odontología Psicología e Ingeniería Civil que, en conjunto, concentran el 66,7% del total de matriculados.

**GRÁFICO N° 6**  
**REGIÓN CUSCO: DISTRIBUCIÓN DE LOS ALUMNOS MATRICULADOS EN UNIVERSIDADES PÚBLICAS Y PRIVADAS POR CARRERAS PROFESIONALES, 2007 (Porcentaje)**



Fuente: Área Estadística - UNSAAC, UAC y UAP.  
Elaboración: DRTPE – Observatorio Socio Económico Laboral Cusco.

En la Región, existen en total 40 carreras profesionales. Algunas, tales como Contabilidad, Administración, Derecho, Educación, Ingeniería Civil, Ingeniería de Sistemas, Odontología y Turismo son ofrecidas en la UNSAAC, UAC y UAP.

**c) CRECIMIENTO DE LA POBLACIÓN ESTUDIANTIL UNIVERSITARIA.-** En la UNSAAC las tasa de crecimiento del 2000 al 2006 de postulantes e ingresantes ha tenido una tendencia negativa. Las posibles razones son las nuevas opciones de formación profesional para los alumnos que concluyen su etapa escolar como academias, institutos pedagógicos, institutos superiores, además de programas de formación universitaria a distancia por otras universidades nacionales Así, algunos alumnos pueden estar matriculados, simultáneamente, en la UNSAAC y en una universidad particular. Entre los

motivos de este comportamiento se encuentran que en una universidad particular los alumnos egresan en menor tiempo por la casi ausencia de huelgas y paralizaciones, además pueden complementar su formación teórica con la práctica, especialmente, en centros de enseñanza como institutos o el Servicio Nacional de Adiestramiento en Trabajo Industrial (SENATI).<sup>[2]</sup>

En cambio, en la UAP y en la UAC las tasas de crecimiento de los matriculados son positivas. Así, la tasa de crecimiento de los matriculados en la UAP bajo el sistema presencial 2007-2008 fue de 11,8% y en la modalidad a distancia en el periodo 2006-2007 ascendió a 48,6%, con tendencia creciente en los últimos 5 años. Mientras que, en la UAC las tasas de crecimiento de matriculados, egresados y titulados en el periodo 2003 – 2006 son positivas, registrándose tasas de 34,7%, 15,3% y 27,0%, respectivamente.

**d) PROFESIONALES TITULADOS POR UNIVERSIDAD.-** En la región Cusco, la edad de un bachiller que logra optar al título profesional fluctúa entre los 26 a 30 años. En la UNSAAC, en el año 2006, se titularon 1 mil 032 bachilleres. Mientras que, en la UAC los graduados fueron 705. En la UAP, el número de titulados ascendió a 43 y fue Odontología la profesión con mayor número de graduados: 25. En el periodo 2003 – 2006 el mayor número de profesionales titulados en la universidades de la región, por especialidad, se concentraron en Educación, Derecho y Contabilidad.

Los Lineamientos de Política de Formación Profesional (Decreto supremo N° 021-2006 – ED), constituyen el marco orientador de las medidas relativas a la formación profesional para que la educación cumpla su misión como instrumento de desarrollo social, económico y tecnológico en los distintos niveles y modalidades formativas, en su aplicación, cuenten con el interés y compromiso de los actores y agentes vinculados a la formación profesional y sean asumidos como parte de los planes estratégicos de desarrollo regional.

[2] UNSAAC- Oficina de Planificación Universitaria - Mag. Francisco Valdez Illanes