



PERÚ

Ministerio  
de Trabajo  
y Promoción del Empleo



## Boletín Socio Económico Laboral

Año 3 - Nº 1

Marzo 2008



### Crecimiento económico, la industria y el empleo en Ica



La producción<sup>1</sup> de la región Ica creció en 46,5% durante el periodo 2001-2006. Entre las actividades que más han contribuido con el crecimiento de la producción y del empleo está la actividad industrial<sup>1</sup>. En este mismo periodo, la producción industrial de la región creció en 69,5% y por consiguiente el empleo también aumentó en la ciudad de Ica en 48,1%. Asimismo, su participación en la producción regional ha aumentado, pasando de 19,1% en el 2001 a 22,6% en el 2006 (INEI, 2007).

#### CONTENIDO

**Editorial:** Crecimiento económico, la industria y el empleo en Ica (Pág. 1)

#### Artículos :

"El mercado de trabajo en la industria de la región Ica" (Pág. 2 y 3)

"Formación Profesional y ocupaciones de la rama de actividad industrial" (Pág. 4)

#### DIRECCIÓN REGIONAL

##### Director Regional - DRTPE :

Dr. Victor Aparcana Valenzuela

##### Director de DPEFP y MYPE:

Eco. Giovanni Rodríguez Tasso

#### EQUIPO OSEL

##### Coordinador Regional:

Eco. Segundo Humberto Peña Tejada

##### Analista Regional:

Eco. Martha Adriana Travezán Moreyra

#### CONTACTOS

##### Dirección:

Av. Grau Nº 148 – Ica

**Teléfonos :** (056) 234709

(056) 219233

**Email:** ica\_osel@mintra.gob.pe

##### Página Web:

[www.regionica.gob.pe/drtpe.htm](http://www.regionica.gob.pe/drtpe.htm)

[www.mintra.gob.pe/peel/proyectos/osel\\_ica.htm](http://www.mintra.gob.pe/peel/proyectos/osel_ica.htm)

Entre las principales actividades industriales que impulsan el crecimiento de la industria<sup>2</sup> en la región Ica figuran: i) la industria textil (en Chincha) en donde se concentran grandes empresas exportadoras de hilados de algodón y prendas de vestir; ii) la industria agrícola (en Ica, Chincha y Pisco) que se encarga del procesamiento de alcachofa en conserva, espárrago congelado, frutas en conservas, entre otros; iii) la industria pesquera (en Chincha y Pisco) que produce el aceite y harina de pescado; y iv) la industria vitivinícola, desarrollada a lo largo de toda la región, que comprende la producción de pisco, vino, champagne y cachina.

En los últimos años Ica se ha caracterizado por su boom agro exportador, en parte, gracias a que es una región favorecida en cuanto a la calidad de sus tierras, clima, puertos, cercanía a la capital, etc; y por el otro, a las ventajas arancelarias logradas con la Ley de Promoción Comercial Andina y Erradicación de la Droga conocida por sus siglas en inglés ATPDEA3, consiguiendo así que el Perú se convirtiera en el primer exportador mundial de espárragos.

De esta manera, Ica representa un gran potencial para la agroindustria (procesamiento de productos agrícolas) de exportación, la cual genera empleo y divisas tanto para la región como para el país.

Considerando la importancia económica que tiene la industria en la economía icaña y ante las oportunidades que se presentan frente a la ejecución del Tratado de Libre Comercio (TLC) con Estados Unidos, en esta oportunidad, el Observatorio Socio Económico Laboral de la región Ica presenta información relevante del mercado laboral de esta actividad, a fin de contribuir con información oportuna que permita la toma de decisiones de los actores económicos y sociales dentro del contexto competitivo y de exigencias que impone el mercado.

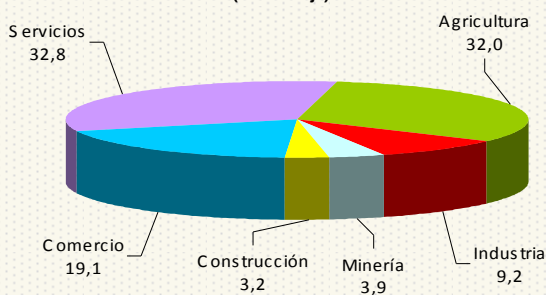
**OSEL ICA**

"Hecho el depósito legal en la  
Biblioteca Nacional del Perú Nº  
2006-10387"

En el año 2006, la industria registró una importante participación en el Valor Agregado Bruto (VAB) regional (22,6%) al igual que la actividad agrícola (19,1%), la misma que se encuentra estrechamente vinculada con la industria y concentra a casi un tercio de la Población Económicamente Activa (PEA) ocupada<sup>4</sup>.

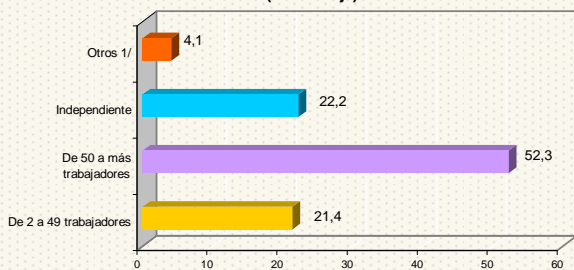
De esta manera, muchos productos industriales ligados a la agricultura como la alcachofa, espárrago, mango, paprika, entre otros, son algunos de los productos estrella de exportacion peruana, que ao a ao vienen aumentando en volumen y diversidad; los cuales contribuyen a la creacion de empleos y a generar ingresos a la poblacion iquena.

**GRFICO N 1**  
REGIN ICA: DISTRIBUCIN DE LA PEA OCUPADA, SEGN RAMAS DE ACTIVIDAD ECONMICA, 2006 (Porcentaje)



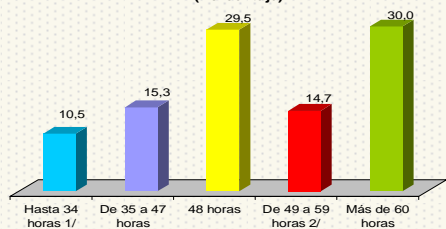
Nota: Agricultura incluye ganadera y pesca. El sector servicios incluye hogares Fuente: INEI-Encuesta Nacional de Hogares sobre Condiciones de Vida y Pobreza, continua 2006. Elaboracin: DRTPE-OSEL Ica.

**GRFICO N 2**  
REGIN ICA: PEA OCUPADA DE LA RAMA DE ACTIVIDAD ECONMICA INDUSTRIA SEGN ESTRUCTURA DE MERCADO, 2006 (Porcentaje)



1/ Se considerando a los trabajadores familiares no remunerados (TFNR), trabajadoras del hogar y practicante Fuente: INEI-Encuesta Nacional de Hogares sobre Condiciones de Vida y Pobreza, continua 2006. Elaboracin: DRTPE-OSEL Ica.

**GRFICO N 3**  
REGIN ICA: PEA OCUPADA DE LA RAMA DE ACTIVIDAD ECONMICA INDUSTRIA POR HORAS SEMANALES DE TRABAJO, 2006 (Porcentaje)



1/ Cifra referencial 2/ Cifra referencial Fuente: INEI-Encuesta Nacional de Hogares sobre Condiciones de Vida y Pobreza continua 2006. Elaboracin: DRTPE-OSEL Ica.

## Oferta de trabajo en la regin Ica

De acuerdo a la Encuesta Nacional de Hogares sobre Condiciones de Vida y Pobreza, continua 2006 del Instituto Nacional de Estadstica e Informtica (INEI), despus de la rama econmica servicios, la agricultura es la rama que concentra el mayor volumen de la PEA ocupada (32,0%); su importancia recae en el valor agregado generado ya que es la segunda actividad en importancia dentro del VAB de la Regin Ica. Por su parte la industria en la regin alberga apenas al 9,2% de la PEA ocupada.

La rama de actividad econmica industria concentra a 32 mil 819 trabajadores, de los cuales, aproximadamente, 69 de cada 100 trabajadores son hombres y 87 de cada 100 trabajadores se encuentra en el rea urbana. La paulatina participacin de la mujer en la industria se explica porque en esta actividad se requieren habilidades finas, destreza manual y meticulosidad propias de este gnero.

Al examinar la distribucin de la PEA ocupada de acuerdo a la estructura de mercado, en la rama industria, encontramos que un poco ms de la mitad de trabajadores labora en las empresas de 50 a ms trabajadores, el grupo restante lo hace como independiente o en las empresas de 2 a 9 trabajadores (ver grfico N 2). As, existe una importante concentracin de la PEA ocupada industrial en empresas de 50 a ms trabajadores las cuales se caracterizan por una produccin en escala, requieren trabajadores bajo rgimen temporal por la estacionalidad de la agricultura que suministra insumos a la industria que procesa dicha materia prima.

Respecto a la jornada laboral en la rama industria, la situacin no es nada alentadora pues existe una proporcin importante (44,7%) de trabajadores que laboran ms de 48 horas a la semana. Dentro de este colectivo, la mayor parte de la PEA ocupada industrial (57,5%) pertenece a las empresas de 50 a ms trabajadores, en donde se esperara que las condiciones laborales sean mucho mejores; le siguen los independientes (16,7%) y las empresas de 2 a 9 trabajadores (15,4%). Cabe resaltar el hecho de que alrededor de un tercio de la PEA ocupada trabaja ms de 60 horas a la semana, situacin que muestra el nivel de calidad del empleo en esta Regin. (ver grfico N 3).

As, la oferta de trabajo del sector industria muestra: poca concentracin de mano de obra, incorporacin paulatina de la mujer, concentracin urbana, agrupada en empresas de 50 a ms trabajadores y jornadas laborales largas. Esta caracterizacin nos permite tener una mejor visin de la oferta de trabajo; insumos para implementar medidas promotoras, orientadoras y correctivas para mejorar la toma de decisiones y disenar estrategias para fortalecer las capacidades de los trabajadores de la industria de la regin Ica .

# industria de la región Ica

## Demanda de trabajo en la ciudad de Ica, Chincha y Pisco

Según, la Encuesta Nacional de Variación Mensual del Empleo (ENVME) del MTPE en las empresas privadas de 10 a más trabajadores en la ciudad de Ica, la industria ocupa el segundo lugar en la demanda de trabajo (24,3%); aunque en las ciudades de Chincha y Pisco, la actividad industrial es la principal demandante de fuerza laboral, con 62,8% y 62,3%, respectivamente en el año 2007 (ver cuadro N° 1)

Así la cuarta parte de la demanda de trabajo se centra en la industria en la ciudad de Ica; lo que indica la importancia de esta actividad en el mercado local; en las ciudades de Chincha y Pisco se concentra la mayor demanda de trabajo industrial explicada por la presencia de la industria textil y agrícola a gran escala.

La demanda de trabajo en la actividad industrial creció en el año 2007, en Ica en un 21,5%, Chincha 12,5% y Pisco 4,8%; cabe destacar que en la ciudad de Ica el mayor incremento del empleo se dio en el I y II trimestre (28,5% y 28,9%, respectivamente). En la ciudad de Chincha ocurrió en el III y IV trimestre (33,3% y 21,6%) y en la ciudad de Pisco en los dos últimos trimestres (III y IV trimestre) con 7,5% y 8,1%. Estas variaciones del empleo industrial están asociadas en el caso de Ica a la naturaleza estacional y temporal de la actividad agrícola lo cual influye en la actividad industrial; en Pisco debido a los periodos de veda y al procesamiento de productos pesqueros y, para el caso de Chincha al carácter estacional de la agricultura que entrega insumos a la industria textil y la industria agrícola, entre otros.

En el gráfico N° 5 se muestra la variación porcentual anual del empleo en la rama industria. Observamos que en Ica la tendencia creciente en el primer trimestre se debe a la industria agrícola y, en el segundo trimestre, son las industrias vitivinícolas y la fabricación de cadenas de oro las que impulsan el crecimiento del empleo, mientras que en Chincha y Pisco es casi simultaneo el incremento del empleo a partir del tercer trimestre en la industria agrícola y el cuarto trimestre el empleo se incrementa por la industria vitivinícola, la fabricación de prendas de vestir, hilos, aceite y harina e pescado, entre otras. Según la ENVME, en la ciudad de Ica, la modalidad de contratación laboral que predomina en la industria es la de promoción a la exportación (47,1%). Este tipo de contrato comprende al personal eventual para atender las operaciones para la exportación. Mediante esta modalidad las empresas se acogen a las exoneraciones y/o devolución de impuestos por la exportación de productos no tradicionales. Por otra parte, el 14,1% de trabajadores tiene contrato indeterminado, es decir, no se establece un tiempo determinado en la duración de la prestación del servicio (ver gráfico N° 6).

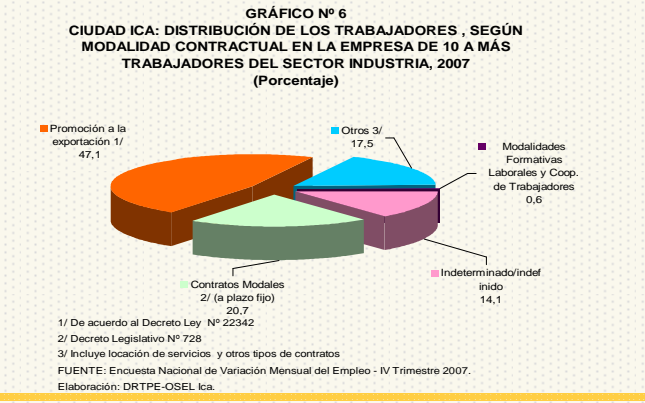
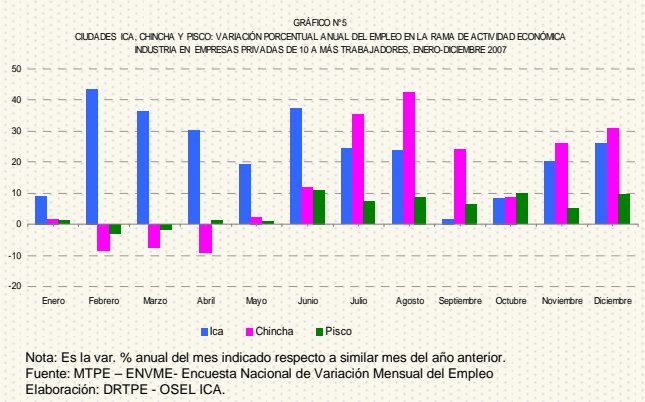
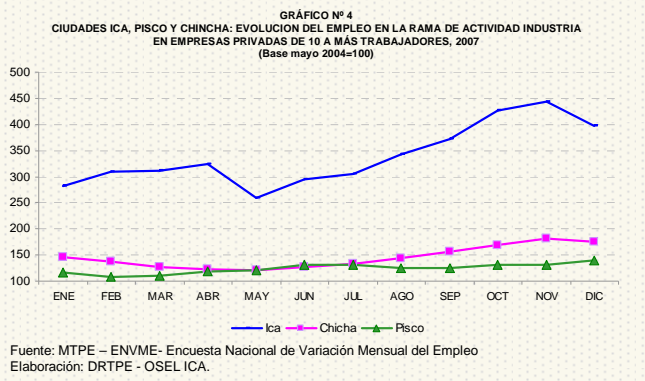
Se puede apreciar que la demanda de trabajo industrial destaca por concentrarse en Chincha y Pisco, tener carácter estacional, temporal, así como el uso del contrato eventual de promoción de exportaciones; condiciones laborales inestables, es decir un empleo de baja calidad en perjuicio de la masa trabajadora. Este panorama constituye un reto para los involucrados en políticas de empleo, quienes tienen el poder de decisión para dictar las medidas oportunas y pertinentes a fin de promover el mercado laboral dentro de la equidad y justicia social.

**CUADRO N° 1**  
**CIUDADES ICA, CHINCHA Y PISCO: DISTRIBUCIÓN DE TRABAJADORES EN EMPRESAS DE 10 A MÁS TRABAJADORES, SEGÚN RAMAS DE ACTIVIDAD ECONÓMICA, 2007**  
(Porcentaje)

Ramas de actividad económica	Ica	Chincha	Pisco
Extractivo <sup>1</sup>	51,0	26,1	13,7
<b>Industria</b>	<b>24,3</b>	<b>62,8</b>	<b>62,3</b>
Comercio	6,6	2,4	3,8
Transporte, almacenamiento y comunicaciones	1,4	0,4	3,4
Servicios <sup>2</sup>	16,7	8,3	16,8
<b>Total absoluto</b>	<b>17 613</b>	<b>14 755</b>	<b>5 585</b>
<b>Total relativo</b>	<b>100,0</b>	<b>100,0</b>	<b>100,0</b>

Nota: La distribución de los trabajadores corresponde a la última actualización del marco muestral mayo 2007.  
1/ Extractivos comprende: Agricultura, pesca y minería.  
2/ Servicios comprende: Electricidad, gas y agua; restaurantes y hoteles; establecimientos financieros, enseñanza, servicios prestados a terceros, servicios sociales y comunales.

Fuente: MTPE - Encuesta Nacional de Variación Mensual del Empleo (ENVME).  
Elaboración: DRTPE-OSEL Ica.



## Formación Profesional y ocupaciones de la rama de actividad industria

### Capital humano e ingresos

De acuerdo a la Encuesta Nacional de Hogares sobre Condiciones de Vida y Pobreza, continua 2006 del INEI, la PEA ocupada de la rama de actividad económica industria en la región Ica posee bajo nivel educativo. Así, 8 de cada 10 trabajadores ha alcanzado el nivel básico (primaria y secundaria), mientras que sólo 2 de cada 10 trabajadores tiene educación superior (técnica o universitaria), esto indica la baja calificación y la carencia de capacidades de los ocupados. Por otro lado, el nivel de ingresos promedio de la PEA ocupada de la región Ica asciende a 826 Nuevos Soles. A nivel de actividad económica, en la industria, la remuneración promedio es ligeramente inferior al promedio de la Región (S/ 805,7 Nuevos soles) y ocupa el tercer lugar, después de la actividad minera (5 mil 195 Nuevos Soles) y servicios no personales (924 Nuevos Soles).

### Ocupaciones

La Encuesta de Remuneraciones por Ocupaciones Específicas (EROE), se enfoca en el nivel de empleo de las ocupaciones inherentes (ocupaciones específicas) a la actividad económica de las empresas privadas de 10 a más trabajadores en las ciudades de Ica y Chíncha. El análisis del sector industria<sup>5</sup> se hará de la actividad elaboración de frutas, legumbres y hortalizas, por su importancia económica y comportamiento sobresaliente en la Región.

En la ciudad de Ica, el 87,1% de las ocupaciones demandadas por las empresas son específicas; siendo las más frecuentes: “obrero de campo” y “operador de máquina de envasado”. Por otro lado, la mayor remuneración promedio corresponde al “gerente de producción” (6 mil 244 Nuevos Soles) y la menor al “obrero de campo” (588 Nuevos Soles), el alto ingreso del gerente se explica por el alto nivel de especialización requerida, siendo el obrero de campo con escasa formación adquirida lo que explica su nivel de ingreso percibido.

En la ciudad de Chíncha, la gran mayoría de trabajadores se encuentra laborando en ocupaciones específicas (96,2%). Las ocupaciones más representativas corresponden a la de “obrero de campo” y de “operario de pelado, corte de elaboración y conservación de frutas y legumbres”. En cuanto al nivel de remuneraciones, la ocupación “gerente de producción” percibe la remuneración promedio más alta (5 mil 100 Nuevos Soles) y el “operario de producción” la más baja (585 Nuevos Soles). En general, el nivel de remuneraciones en las ocupaciones analizadas se encuentran por debajo del Ingreso Mínimo de Referencia (MR).<sup>6/</sup> lo que nos indica niveles de subempleo por ingresos (invisible) en este sector y que afecta a la gran mayoría de empleados de la actividad industrial.

Si bien el trabajador del sector industrial en la región Ica posee bajo nivel educativo alcanzado, su ingreso promedio esta por encima del Ingreso Mínimo de Referencia (IMR), se observa en Chíncha y Pisco alta concentración a nivel de ocupaciones específicas el obrero de campo y operario de producción, quienes poseen ingresos inferiores a la Ingreso Mínimo de Referencia lo que los cataloga como subempleados, es decir con empleos de baja calidad que no les permite satisfacer sus necesidades básicas y salir de la pobreza, esta realidad laboral nos invita a definir metas concretas a fin de trazar estrategias congruentes con las potencialidades de la región y de esta manera encaminar un desarrollo socioeconómico equitativo y sostenible de nuestra región.

Notas:

1/ Se mide por el Valor Agregado Bruto sectorial, es decir, el valor agregado de cada una de las actividades económicas es igual a su Producto Bruto Interno sectorial (en este caso, el sector industria manufacturera). El PBI de toda la economía, se obtiene por la sumatoria de los Valores Agregados Brutos sectoriales, más los derechos de importación y los impuestos a los productos.

2/ La industria manufacturera es la transformación física y química de materiales y componentes en productos nuevos, ya sea que el trabajo se efectúe con máquinas o a mano, en fábricas o en el domicilio, o que los productos se vendan al por mayor o al por menor.

3/ Ley de Promoción Comercial Andina y Erradicación de la Droga (ATPDEA, por sus siglas en inglés).

4/ Es el conjunto de la Población Económicamente Activa (PEA) que trabaja en una actividad económica, sea o no en forma remunerada en el periodo de referencia de la encuesta.

5/ Según la Clasificación Internacional Industrial Uniforme, el sector industria esta clasificado en: i) elaboración de frutas, legumbres y hortalizas, ii) fabricación de prendas de vestir, iii) elaboración de aceite y grasas de origen vegetal o animal, iv) elaboración y conservación de pescado y de productos de pescado, v) acabados de productos textiles, fabricación de tejido y artículos de punto y ganchillo, vi) elaboración de vinos, y vii) preparación e hilatura de fibras textiles y tejeduría de productos textiles.

6/ Considera la Canasta Mínima de Consumo (CMC) mensual, aproximado de S/. 1 133,8 nuevos soles. Para obtener el Ingreso Mínimo de Referencia (IMR= S/. 659,17) se divide el CMC entre el número promedio de perceptores por hogar ( 1,72).

Ocupación	Ica	Chíncha
<b>Ocupaciones específicas</b>	<b>87,1</b>	<b>96,2</b>
<b>Obrero de campo</b>	<b>44,3</b>	<b>40,8</b>
Operador de máquina de envasado y otras actividades similares	8,4	6,4
Operario de producción/ industria manufacturera	7,0	9,8
Ayudante de elaboración/ industria manufacturera	6,0	1,5
Operario de pelado y corte de elaboración y conservación de frutas y legumbres	5,8	20,4
Ayudante manual de envasado y otras actividades similares	2,8	8,0
Otros 1/	12,8	9,1
<b>Ocupaciones transversales</b>	<b>12,9</b>	<b>3,8</b>
<b>Total absoluto</b>	<b>3 898</b>	<b>1 521</b>
<b>Total relativo</b>	<b>100,0</b>	<b>100,0</b>

Ocupaciones específicas	Ica 10 y más trabajadores	Chíncha 50 y más trabajadores
<b>Gerente de producción/ industria manufacturera</b>	<b>6 244</b>	<b>5 100</b>
Jefe de planta/ industria manufacturera	2 301	2 900
Jefe de mantenimiento de máquinas/ industria manufacturera	1 688	1 956
Supervisor de producción/ industria manufacturera	870	1 075
Supervisor de control de calidad/ industria manufacturera	791	971
Operario de selección de materia prima de alimentos	631	595
Operario de pelado y corte de elaboración y conservación de frutas y legumbres	620	589
Operario de producción/ industria manufacturera	609	585
Operario de mantenimiento de máquinas	871	797
Jefe de control de calidad de empaque	-	2 000
Tractorista	794	-
Pocero	736	-
Regador	796	-
Operador de caldero/ industria manufacturera	653	-
Obrero de campo	588	588
Operador de máquina de envasado y otras actividades similares	649	-
Ayudante manual de envasado y otras actividades similares	703	595