



BOLETÍN SOCIO ECONÓMICO LABORAL

Boletín informativo editado por el Observatorio Socio Económico Laboral – Cusco



Edición
Año 4 N° 01
Mayo 2008

DIRECCIÓN REGIONAL DE
TRABAJO Y PROMOCIÓN DEL
EMPLEO

Dr. Jorge Morales Zea
Director Regional

Antrop. Gregorio García
Zegarra
Director de Empleo

Equipo OSEL

Coordinador:

Eco. Julio Pérez Palma

Analista:

Eco. Jose Zavaleta Miranda

CONTENIDO:

ROTACIÓN LABORAL EN
LA CIUDAD DE CUSCO

(Pág. 1, 2 y 3)

VARIACIÓN DEL EMPLEO
Y PARTICIPACIÓN DE
TRABAJADORES EN LA
CIUDAD DE CUSCO EN EL
AÑO 2007

(Pág. 4)

El Observatorio Socio Económico Laboral Cusco con el objeto de brindar información sobre el mercado laboral realizó el análisis de la movilidad de los trabajadores; así como la variación del empleo y la participación de los trabajadores por sectores económicos en la ciudad de Cusco, en base a los resultados de la Encuesta Nacional de Variación Mensual del Empleo que se realiza a las empresas de 10 y más trabajadores del sector privado.

LA ROTACIÓN LABORAL EN LA CIUDAD DE CUSCO

La rotación laboral es un indicador de movilidad de los trabajadores en el mercado de trabajo que se calcula en un período de tiempo, mide la totalidad de transiciones¹ y es igual al número de accesos más el número de separaciones que ocurrieron durante un intervalo de tiempo.

La rotación laboral, puede descomponerse en tres elementos excluyentes²:

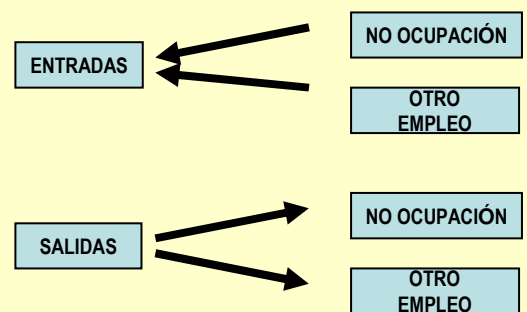
i) Las entradas al empleo en una empresa, de individuos que se encontraban en el desempleo o la inactividad.

ii) Las salidas del empleo en una empresa al desempleo o a la inactividad.

iii) Las transiciones empleo-empleo, se refieren a los cambios de empleador, de tal forma que los individuos se mantienen ocupados. Esta transición implica también salidas y entradas de los empleos (Ver Gráfico N° 1).

La Encuesta Nacional de Variación Mensual del Empleo (ENVME) no permite calcular estos tres elementos de la rotación laboral, sólo es posible determinar el total de las entradas y las salidas de los trabajadores.

GRÁFICO N° 1
ROTACIÓN LABORAL:
ORIGEN DE LAS ENTRADAS Y DESTINO DE
LAS SALIDAS DE LOS EMPLEOS



Elaboración: MTPE-Programa de Estadísticas y Estudios Laborales

¹ Las transiciones se refieren a los accesos y separaciones, no al número de personas involucradas.

² Esta descomposición es similar a la presentada en "Dynamics of economic well-being: Labor force, 1991- 1993" en la página web del U.S. Census Bureau, enero 2001

INDICADORES DE LA TASA DE ROTACIÓN LABORAL¹:

La tasa de rotación: Es el promedio simple de la tasa de entrada y la tasa de salida.

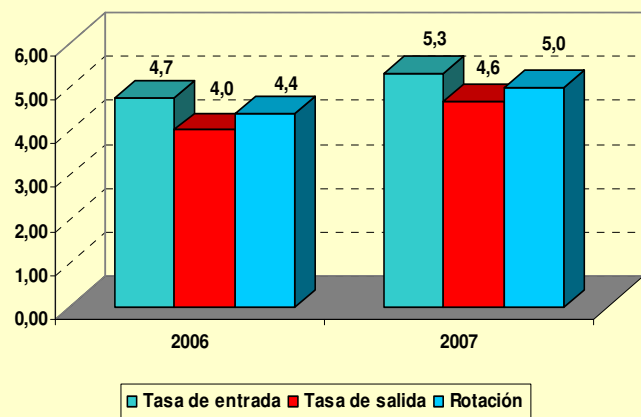
Tasa de entrada (TE): Es el porcentaje de trabajadores que entran a un puesto de trabajo respecto al total de trabajadores del mes anterior.

Tasa de salida (TS): Es el porcentaje de trabajadores que salen de un puesto de trabajo respecto al total de trabajadores del mes anterior."²

LA ROTACIÓN LABORAL EN LA CIUDAD DE CUSCO

En el gráfico N° 2 se presenta la tasa de rotación y la estimación de las tasas de entrada y salida del primer semestre en las empresas de 10 y más trabajadores de la ciudad del Cusco. Se aprecia que, la tasa de rotación se ha incrementado de 4,4% a 5,0% en el primer semestre del año 2007 en comparación a similar periodo de 2006.

GRÁFICO N° 2
CIUDAD DE CUSCO: ROTACIÓN LABORAL, TASAS DE ENTRADA Y SALIDA, I SEMESTRE 2006 – 07



Fuente: MTPE – Encuesta Nacional de Variación Mensual del Empleo.
Elaboración: DRTPE - Observatorio Socio Económico Laboral Cusco.

Por otro lado, en el 2007 observamos que la tasa de entrada fue 5,3%, superior a la tasa de salida que registró 4,6%, mostrando un aumento en la contratación de personal ya sea para cubrir puestos vacantes generados en meses anteriores o por la creación de nuevos puestos de trabajo.

LA TASA DE ROTACIÓN POR TIPO DE CONTRATO³

La rotación laboral y la modalidad contractual⁴ mantienen estrecha relación y es posible determinar la frecuencia con las que se dan las transiciones de los trabajadores de acuerdo al tipo de contrato al que este sujeto el trabajador con su empresa.

De igual forma, las tasas de rotación varían a lo largo del año en todas las modalidades contractuales, siendo las modalidades flexibles las que experimentan los mayores valores de rotación. Ello se debe a que los trabajadores contratados por periodos temporales están transitando con frecuencia entre el empleo y la no ocupación, o en el mejor de los casos se encuentran mudando de empleo.

El gráfico N° 3 muestra la rotación laboral según modalidad contractual, donde observamos que los trabajadores con contrato indeterminado alcanzaron el 2,1% de rotación en el primer semestre del año 2007 lo que nos demuestra menor movilidad laboral en comparación a los trabajadores sujetos a otros tipos de contrato.

Por otro lado, los trabajadores con contrato a plazo fijo presentaron una movilidad laboral de 7,5%. Siendo la tasa de entrada la que tuvo mayor influencia en la rotación, esto nos explica el aumento de los trabajadores con este tipo de modalidad en el primer semestre del año 2007.

¹ Extraído de los documentos Boletín de Economía Laboral N° 31, pag. 23 y del documento Rotación Laboral en Lima Metropolitana disponible en: www.mintra.gob.pe/peel/informe_coyuntura/in_ro_04_1.pdf

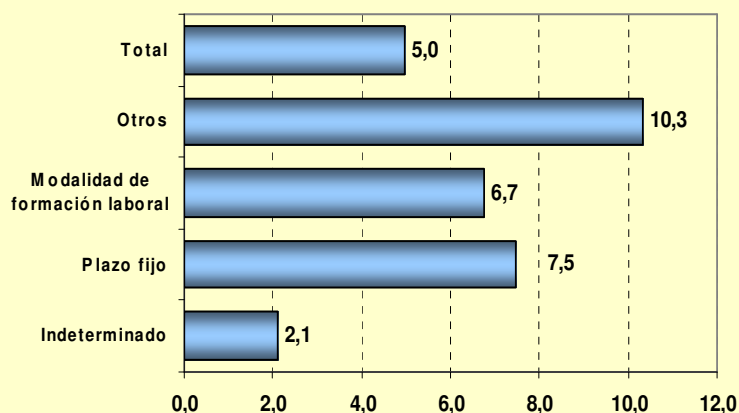
² Boletín de Economía Laboral N° 21, pag. 23

³ MTPE – Programa de Estadísticas y Estudios Laborales “Rotación Laboral en Lima Metropolitana”

⁴ Contrato Indeterminado, Contrato Modal (Plazo Fijo), Locación de Servicios / Honorarios Profesionales, Trabajadores Destacados, Relaciones Pre-Laborales (Modalidad de Formación Laboral).

Asimismo, las personas con modalidades de formación laboral mostraron rotación de 6,7% con mayor tasa de entrada en el primer semestre del 2007 y finalmente el segmento de trabajadores con otros tipos de contratos (servicios, cooperativas y contratos por honorarios profesionales), alcanzó el 10,3% de movilidad laboral en el mismo periodo del año 2007. Lo cual muestra los mayores valores de rotación en modalidades de contrato flexible.

GRÁFICO N° 3
CIUDAD DE CUSCO: TASA DE ROTACIÓN POR TIPO DE CONTRATO, I SEMESTRE 2007



Fuente: MTPE - Encuesta Nacional de Variación Mensual del Empleo.
Elaboración: DRTPE – Observatorio Socio Económico Laboral Cusco.

El cuadro N° 1, nos presenta la tasa de rotación laboral por actividad económica, donde el sector servicios en el primer semestre del 2007 fue 5,7%, cifra similar registrada en el año

2006, manteniendo la tasa de entrada mayor a la tasa de salida en ambos años.

La principal causa de la movilidad laboral se debe a que el sector servicios está directamente influenciada por el turismo, que es la principal actividad en la región y su constante variación lleva a las empresas a contratar personal de forma temporal para cubrir el incremento de la demanda del mercado por parte de los turistas en ciertos meses del año.

En el caso del sector comercio, la tasa de rotación se acrecentó en 1,5% en el primer semestre de 2007 respecto a igual periodo de 2006, con una tasa de entrada de 4,4% y una tasa de salida de 3,6%. El mayor ingreso se debió al incremento de las ventas ocasionado por las campañas temporales ejecutadas durante el año (día de la madre, día del padre, fiestas patrias, fiestas de fin de año, fiestas regionales etc.).

De igual forma, el sector de transportes, almacenamiento y comunicaciones registró un crecimiento en la tasa de rotación. La tasa de entrada (3,4%) fue superior a la tasa de salida (2,7), hecho que se explicó por el aumento en la demanda de dichos servicios.

Mientras que el sector industria mostró un descenso en la rotación laboral manteniendo una mayor tasa de salida en el primer semestre del 2006 y el 2007.

CUADRO N° 1
CIUDAD DE CUSCO: ROTACIÓN LABORAL, TASAS DE ENTRADA Y SALIDA POR SECTORES ECONÓMICOS, I SEMESTRE 2006 - 07

SECTORES ECONÓMICOS	I SEMESTRE 2006			I SEMESTRE 2007		
	Tasa de entrada	Tasa de salida	Rotación	Tasa de entrada	Tasa de salida	Rotación
Industria	1,5	2,0	1,8	1,4	1,5	1,4
Comercio	2,4	2,6	2,5	4,4	3,6	4,0
Transporte, almacenamiento y comunicaciones	1,7	1,4	1,6	3,4	2,7	3,0
Servicios	6,3	5,1	5,7	6,0	5,4	5,7
TOTAL	4,7	4,0	4,4	5,3	4,6	5,0

Fuente: MTPE - Encuesta Nacional de Variación Mensual del Empleo.
Elaboración: DRTPE – Observatorio Socio Económico Laboral Cusco.

VARIACIÓN DEL EMPLEO Y PARTICIPACIÓN DE TRABAJADORES EN LA CIUDAD DE CUSCO EN EL AÑO 2007

El empleo mantiene el crecimiento laboral constante en diversos sectores económicos

El nivel del empleo en la ciudad del Cusco tuvo una variación promedio anual del empleo de 9,1% en el año 2007, impulsado especialmente por los sectores servicios, comercio, transporte, almacenamiento y comunicaciones, según informa el Observatorio Socio Económico Laboral (OSEL) de la Dirección Regional de Trabajo y Promoción del Empleo del Cusco.

El sector servicios concentra el 67,9% del empleo en la ciudad del Cusco y tuvo una variación anual del empleo promedio de 9,2%, debido principalmente al crecimiento de la subrama de enseñanza, explicado por la mayor contratación de docentes ante el aumento del alumnado en las universidades y los centros de formación superior y a su vez, por la intensificación de los servicios educativos en los institutos de idiomas.

Otra de las subramas que influyó en el comportamiento del sector servicios es la de restaurantes y hoteles, que también incrementó su número de trabajadores, en el segundo caso, debido a la apertura de nuevos locales de comida internacional en Cusco.

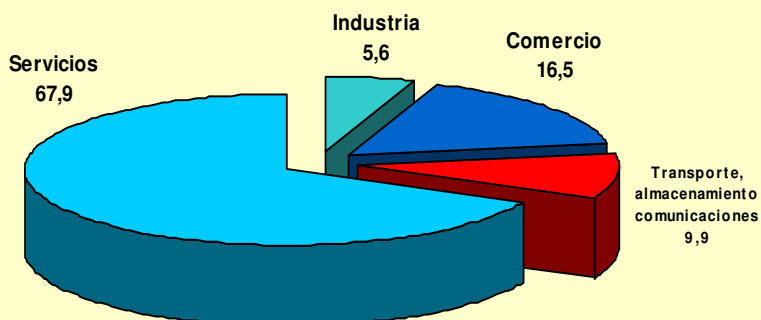
Por su parte, la subrama de establecimientos financieros tuvo un crecimiento del empleo por el aumento en la demanda de ahorros y créditos; así como por el mayor dinamismo de las Administradoras Privadas de Fondos de Pensiones (AFPs), ante el incremento del número de traspasos y afiliaciones.

De otro lado, el sector comercio reúne el 16,5% de trabajadores y su comportamiento positivo se debió a la mayor contratación de personal (vendedores, impulsadoras y comisionistas) en las empresas dedicadas a la comercialización de productos alimenticios, bebidas y tabaco. Del mismo modo, las empresas dedicadas a la venta de productos farmacéuticos incrementaron sus ventas por campañas promocionales durante el año.

Respecto, al sector transporte, almacenamiento y comunicaciones, este agrupa el 9,9% del empleo y el aumento del empleo se explicó por la mayor demanda de servicios de transporte para grupos turísticos al Valle Sagrado de los Incas y a la ciudadela de Machupicchu. Además influyó en el comportamiento del empleo, el desarrollo de campañas promocionales de pasajes aéreos.

Finalmente, el sector industria concentra el 5,6% del total de trabajadores y su crecimiento se explicó por la mayor exportación de artesanías y cerámicas como consecuencia de una mayor demanda del mercado local y extranjero.

CIUDAD DE CUSCO: DISTRIBUCIÓN DEL EMPLEO EN EMPRESAS DE 10 Y MÁS TRABAJADORES, DEL SECTOR PRIVADO SEGÚN SECTORES ECONÓMICOS, 2007



Nota: La distribución porcentual del empleo corresponden al mes de mayo 2007 (última actualización del marco muestral) y proporciona de manera referencial el volumen de empleo en los sectores económicos. Cabe resaltar que el marco de empresas se actualiza anualmente

Teléfono: 084 – 263588

E-mail: cusco_osel@mintra.gob.pe
osel.cusco@gmail.com

Dirección: Avenida Micaela Bastidas s/n 2do piso

<http://www.mintra.gob.pe/peel/proyectos/cusco.htm>

Hecho el depósito legal en la Biblioteca Nacional del Perú N° 2006-10390