



DIRECCIÓN REGIONAL DE TRABAJO Y PROMOCIÓN DEL EMPLEO

DIRECCIÓN DE PROMOCIÓN DEL EMPLEO, FORMACIÓN PROFESIONAL Y MYPES

OBSERVATORIO SOCIO ECONÓMICO LABORAL PIURA



SITUACIÓN LABORAL DE LOS JÓVENES EN LA CIUDAD DE PIURA: 2000



ÍNDICE

INTRODUCCIÓN	3
1. Características de los jóvenes	
1.1 Estado civil o conyugal	4
1.2 Jóvenes y hogares	5
1.3 Actividades realizadas por los jóvenes	5
2. Situación Laboral de los Jóvenes	
2.1 Participación en la fuerza de trabajo	7
2.2 Características del empleo juvenil	7
2.3 Categoría ocupacional	9
3. Educación de los jóvenes	10
4. Los jóvenes según quintiles de ingreso de los hogares	11
Conclusiones	12

INTRODUCCION

Según los cálculos de la OIT, más de 70 millones de jóvenes están desempleados en todo el mundo y a pesar de la desaceleración de la tasa crecimiento de la población económicamente activa de jóvenes, el número de jóvenes que ingresan anualmente al mercado laboral sigue siendo muy elevado. Debido al desequilibrio que caracteriza al mercado laboral en muchos países, y específicamente a un país como el Perú, la inserción laboral de los jóvenes es aún más difícil en la actualidad.

La evolución del empleo en el país tiene que ver con la etapa de la transición demográfica, es decir con la prevalencia de altas tasas de natalidad y con la reducción de las tasas de mortalidad. Como resultado del proceso de transición demográfica que ha tenido el país, ha tenido un crecimiento fuerte de la población y en consecuencia un incremento de la oferta potencial de trabajo.

El empleo de jóvenes reviste algunas características específicas y enfrenta algunas restricciones que son inherentes a las categorías de población que involucra, ya que para comenzar, se trata de "ingresantes" o nuevos trabajadores, lo cual tiene ventajas y también desventajas para las empresas que los demandan. Los resultados de la Encuesta Nacional de Hogares 2000 – III trimestre, muestran que la tasa de desempleo de los jóvenes entre 16 y 25 años asciende a 15.8%, lo cual es preocupante si la comparamos con la tasa de desempleo de la ciudad de Piura es de 9.3%.

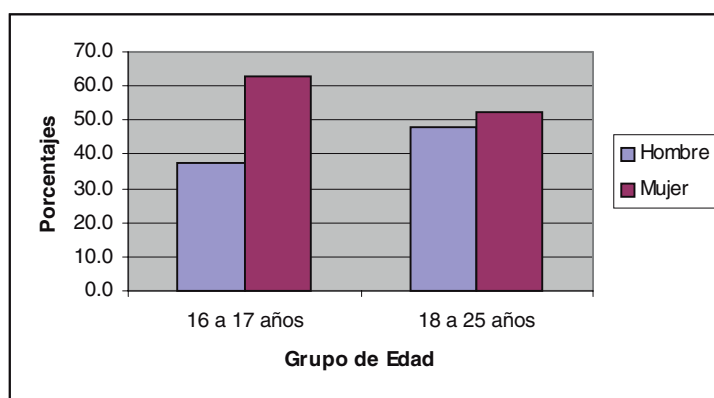
En este sentido el presente estudio detalla para la ciudad de Piura las características de los jóvenes, definido como aquella persona entre 16 y 25 años, partiendo de la descripción de aspectos individuales y de la descripción de factores en el ámbito de sus hogares. La distribución del contenido considera cuatro partes, en la primera se realiza una caracterización de los jóvenes así como su posición dentro del hogar, en la segunda parte se trata la situación laboral de los jóvenes ocupados, en la tercera se analiza los grados educativos alcanzados por los jóvenes, en la cuarta se compara las características de los jóvenes con el ingreso por quintiles y finalmente se presentan las conclusiones.

1.- Características de los jóvenes

Según la Encuesta Nacional de Hogares ENAHO - III trimestre 2000, en la ciudad de Piura existía un total de 68,049 jóvenes entre los 16 y 25 años de edad, lo que representaba el 29.1% de la población en Edad de Trabajar (PET) urbana. Los resultados también muestran que los jóvenes varones representaban al 45.9% del total de jóvenes, mientras que el 54.1% eran mujeres.

Si nos referimos a los grupos de edad, en el Gráfico N° 1 podemos apreciar que en el grupo de 18 a 25 años la diferencia por sexo no es significativa, mientras que en el grupo de 16 a 17 años más del 60% son mujeres.

Gráfico N° 1
Piura: Población juvenil por sexo y grupo de edad, 2000



Fuente: Convenio MTPE – INEI. ENAHO 2000 III TRIM.
Elaboración: Observatorio Socio Laboral Piura

1.1.- Estado civil o conyugal

En cuanto al estado civil de los jóvenes, en el cuadro N° 1 se observa que el 83.5% de jóvenes hombres se encontraban en condición de solteros en comparación del 73.8% de las mujeres. Asimismo, se puede observar que las mujeres están más comprometidas en relaciones de pareja (23.5%) en relación con los hombres (15.1%); lo cual es un indicativo que las mujeres establecen más tempranamente vínculos familiares propios.

Cuadro N° 1
Piura: Jóvenes por Estado civil y Sexo, 2000

Estado civil o conyugal	Edad		Total
	Hombre	Mujer	
Conviviente	9.9	17.4	14.0
Casado(a)	5.2	6.1	5.7
Separado(a)	1.4	2.6	2.0
Soltero	83.5	73.8	78.3
Total relativo	100.0	100.0	100.0

Fuente: Convenio MTPE – INEI. ENAHO 2000 III TRIM.
Elaboración: Observatorio Socio Laboral Piura

1.2.- Jóvenes y hogares

Para el estudio de los jóvenes y su relación con los hogares, es necesario definir el concepto de hogar según utilizada por la Encuesta Nacional de Hogares ENAHO III trimestre 2,000.

La definición de hogar en la ENAHO considera a todas aquellas personas, sean o no parientes, que viven dentro de la unidad vivienda, comparten las comidas principales y atienden en común otras necesidades vitales y por excepción, se considera como tal al constituido por una sola persona.

Teniendo en cuenta lo anterior, examinamos a los jóvenes en términos de su relación con la jefatura del hogar al que pertenecen. En el cuadro N° 2 encontramos que en la ciudad de Piura el 5.2% (3,572) de los jóvenes tenían hogares a su cargo.

También se observa que la jefatura del hogar recae mayoritariamente en los jóvenes hombres (9.2%) (en términos absolutos los jefes de hogar hombres son cuatro veces más que las mujeres). Asimismo, en el caso de los jóvenes varones como de las mujeres, predominan la categoría hijos, aunque más en los hombres.

Cuadro N° 2
Piura: Jóvenes por sexo según parentesco con el Jefe/a de Hogar, 2000

Parentesco	Hombre		Mujer		Total	
	%	Absolutos	%	Absolutos	%	Absolutos
Jefe de Hogar	9.2	2879	1.9	693	5.2	3572
Esposa(o)	0.0	0	13.5	4959	7.3	4959
Hijo(a)	72.5	22632	59.2	21818	65.3	44450
Yerno/Nuera/Padres	1.9	579	4.8	1771	3.5	2350
Otros Parientes	12.5	3886	8.6	3164	10.4	7050
Trabajadora del Hogar	0.0	0	9.0	3302	4.9	3302
Pensionista	0.5	154	0.4	161	0.5	315
Otros no parientes	3.5	1079	2.6	972	3.0	2051
Total	100.0	31209	100	36840	100.0	68049

Fuente: Convenio MTPE – INEI. ENAHO 2000 III TRIM.

Elaboración: Observatorio Socio Laboral Piura

1.3.- Actividades realizadas por los jóvenes

En el cuadro N° 3 se observa que la mitad de los jóvenes se encuentran trabajando (50.8%), mientras que el 39.7% no participa en el mercado de trabajo, es decir se encontraban en situación de inactivos.

Estos resultados cambian al tener en cuenta la edad y el sexo de los jóvenes, siendo los más jóvenes y las mujeres los que muestran mayor inactividad. En el caso de los jóvenes de 16 y 17 años se justifica principalmente por razones de estudio (54.7%), mientras que para las mujeres, además de los estudios figura como segunda razón los quehaceres del hogar (26.7% y 15.0% respectivamente).

Asimismo, llama la atención el alto porcentaje de jóvenes de 16 a 17 años que trabajan y estudian 21.0%.

Cuadro N° 3
Piura: Jóvenes por edad y sexo según actividad realizada, 2000

Actividad	Edad		Sexo		Total
	De 16 a 17 años	De 18 a 25 años	Hombre	Mujer	
<i>Ocupados 1/</i>	31.5	55.4	58.9	43.9	50.8
Trabaja y estudia	21.0	13.0	15.3	11.4	13.2
Sólo trabaja	13.0	48.7	43.6	32.5	37.6
<i>Inactivos 2/</i>	61.3	34.5	30.1	47.9	39.7
Sólo estudia	54.7	19.9	21.4	26.7	24.3
Quehaceres del hogar	3.5	11.4	1.8	15.0	8.9
Otras razones de inactividad	7.8	7.0	6.9	6.2	6.5
<i>Desocupados</i>	7.3	10.1	11.0	8.3	9.5
Total relativo	100.0	100.0	100.0	100.0	100.0
Total absoluto	13235	54814	31209	36840	68049

Fuente: Convenio MTPE – INEI. ENAHO 2000 III TRIM.

Elaboración: Observatorio Socio Laboral Piura

2 Situación Laboral de los Jóvenes

2.1 Participación en la fuerza de trabajo

En la ciudad de Piura la participación en la fuerza de trabajo de los jóvenes alcanza al 60.3% de la PET juvenil. Este porcentaje es menor al que existe a nivel total urbano, que alcanza un 66.6% de la PET urbana, esto se justifica si se tiene en cuenta la elevada inactividad que presentan los jóvenes, explicada por razones de estudio.

Sin embargo, como se sabe la inserción laboral de los jóvenes se diferencia según el sexo y la edad, así mientras entre los jóvenes de 16 a 17 años, la participación en la fuerza de trabajo alcanza a un 38.7% de la PET juvenil, en el caso de los jóvenes de 18 a 25 años su participación en la fuerza de trabajo se incrementa al 65.5% y la tasa de inactividad alcanza el 34.5%. Ver cuadro N° 4.

Cuadro N° 4
Piura: Características de la población joven en edad de trabajar, según grupos de edad, 2,000

	16 a 17 años	18 a 25 años	Total Jóvenes	Total Piura
A. Población y Fuerza de trabajo				
Jóvenes en Edad de Trabajar	13235	54814	68049	234229
Población Económicamente Activa	5126	35913	41039	155892
Ocupados	4164	30386	34550	141412
Subempleados	2381	19712	22093	71032
Por ingresos	1290	12201	13491	41110
Por horas	1091	7511	8602	29922
Adecuadamente empleados	1783	10674	12457	70380
Desocupados	962	5527	6489	14480
Población Inactiva	8109	18901	27010	78337
B. Indicadores (en porcentajes)				
Tasa de actividad	38.7	65.5	60.3	66.6
Ratio empleo / población	31.5	55.4	50.8	60.4
Tasa de subempleo total	46.4	54.9	53.8	45.6
Por ingresos	24.8	34	32.9	26.4
Por horas	21.3	21.0	21.1	19.2
Tasa de desempleo	18.8	15.4	15.8	9.3
Tasa de inactividad	61.3	34.5	39.7	33.4

Fuente: Convenio MTPE – INEI. ENAHO 2000 III TRIM.

Elaboración: Observatorio Socio Laboral Piura

2.2.- Características del empleo juvenil

Lugar donde trabajan

Examinando algunos de los rasgos específicos que asume el desempeño laboral de los jóvenes en la ciudad de Piura, encontramos que la mayoría de jóvenes trabaja fuera de su hogar. Un 51.7% lo hace en un establecimiento apropiado y acondicionado fuera de la estructura de la vivienda, mientras que un 18.4% lo hace en la calle, (lugares públicos estables o no), constituyendo estas dos categorías el grueso del empleo juvenil. Otras categorías de

interés son trabajo en casa de cliente (7.9%), seguida de los jóvenes que trabajan en su propia vivienda (7.0%). Ver cuadro N° 5.

Cuadro N° 5
Piura: Lugar donde se ubica el Trabajo Principal del joven, 2000 (%)

Lugar donde se ubica trabajo principal	Sexo		Total
	Hombre	Mujer	
En su centro de trabajo, local comercial, taller	45.7	58.4	51.7
En su taller o local comercial es de uso exclusivo	3.1	2.9	3.0
Dentro de las habitaciones de su vivienda	3.1	11.2	7.0
En la calle (excepto servicio de transporte)	20.8	15.6	18.4
En vehículo para transporte de personas o mercadería	6.2	0.0	3.3
En casa de cliente	9.6	6.0	7.9
Puesto de mercado	4.0	5.0	4.5
En la chacra o campo	1.5	1.0	1.2
En el lugar de la construcción	3.2	0.0	1.7
Otro	2.5	0.0	1.3
Total	100.0	100.0	100.0

Fuente: Convenio MTPE – INEI. ENAHO 2000 III TRIM.

Elaboración: Observatorio Socio Laboral Piura

Tamaño de la empresa donde laboran

Si nos referimos al tamaño de las empresas en donde trabajan los jóvenes, el tipo de establecimiento predominante corresponde a la microempresa individual, que concentra el 37.1 % de los empleos juveniles. Los establecimientos de 2 a 4 trabajadores es el segundo mayor grupo reuniendo a 32.8% de los empleos; cabe señalar que mientras la proporción de hombres es mayor en la empresa de 2 a 4 trabajadores, las mujeres son en proporción mayor en el grupo de las microempresas individuales.

Los establecimientos de 50 a más personas concentra el 14.6%, mientras que en las empresas de 5 a 9 y de 10 a 49 personas se desempeña un 8.3% y 6.4% respectivamente. Al desagregar por sexo, podemos apreciar que tanto en las empresas de 5 a 9 como en la de 10 a 49 la proporción de hombres es superior a la de las mujeres, sin embargo, en la empresa de 50 a más trabajadores la diferencia por sexo es de menor proporción entre hombres y mujeres. Ver cuadro N ° 6.

Cuadro N° 6

Piura: Tamaño de empresa en la que laboran los jóvenes en su ocupación principal, 2000

Tamaño de empresa	Sexo		Total
	Hombre	Mujer	
Una persona	23.9	52.0	37.1
2 a 4 personas	38.1	26.8	32.8
5 a 9 personas	10.8	5.5	8.3
10 a 49 personas	8.3	4.1	6.4
50 a más personas	17.3	11.5	14.6
Sin datos	1.6	0.0	0.8
Total relativo	100.0	100.0	100.0
Total absoluto	18382	16168	34550

Fuente: Convenio MTPE – INEI. ENAHO 2000 III TRIM.

Elaboración: Observatorio Socio Laboral Piura

Grupos ocupacionales

En cuanto a los grupos ocupacionales predominantes entre los jóvenes, la encuesta revela, que la mayoría de jóvenes se concentra en la categoría de vendedores, la que agrupa el 25.1%. Otras categorías que muestran porcentajes importantes de jóvenes son aquellas que agrupan a los trabajadores de servicios (17.4%) y trabajadores del hogar (16.7%). La descomposición por sexo permite apreciar que el 34.8% de las mujeres realizan ocupaciones de trabajadores del hogar, cifra superior en casi 34 puntos porcentuales que sus pares hombres, lo que muestra el nivel de desigualdad de género que existe en la actualidad entre en los jóvenes de la ciudad de Piura. Ver cuadro N° 7.

Cuadro N° 7
Piura: Ocupación u Oficio de los jóvenes en su Trabajo Principal, 2000

Ocupación u Oficio	Sexo		Total
	Hombre	Mujer	
Profesionales, técnico y afín	10.2	12.1	11.1
Empleados de oficina	11.3	9.1	10.3
Vendedores	24.8	25.5	25.1
Agricultura, ganadería y pesca	1.5	1.0	1.2
Mineros y canteros	0.8	0.0	0.4
Artesanía y operarios	20.5	4.8	13.2
Obreros, jornaleros y N.E.	3.0	0.0	1.6
Conductores	5.6	0.0	3.0
Trabajadores de servicios	21.6	12.7	17.4
Trabajadores del hogar	0.8	34.8	16.7
Total	100.0	100.0	100.0

Fuente: Convenio MTPE – INEI. ENAHO 2000 III TRIM.

Elaboración: Observatorio Socio Laboral Piura

2.3.- Categoría ocupacional

El cuadro N° 8 se muestra la distribución de los ocupados por grupo de edad y sexo según categoría ocupacional. Al comparar los grupos de edad, observamos que cuando es menor la edad de los jóvenes disminuye el porcentaje de ocupados tanto en empleados y obreros, es decir, en el grupo de 16 a 17 años es de 36.2% mientras que en el grupo de 18 a 25 años los empleados y obreros ascienden a 46.4%. Sin embargo en la distribución de los trabajadores familiares no remunerados se observa una disminución en el porcentaje del 16.9% al 5.8%.

Cuadro N° 8
Piura: Categoría ocupacional en su Trabajo Principal, 2000

Categoría ocupacional	Edad		Sexo		Total
	De 16 a 17 años	De 18 a 25 años	Hombre	Mujer	
Empleador	0.0	1.9	1.8	1.6	1.7
Empleado privado	13.4	24.0	24.5	20.7	22.8
Empleado público	0.0	6.7	8.0	3.4	5.9
Obrero privado	22.8	15.7	27.8	3.6	16.5
Independiente	28.6	25.2	25.5	25.7	25.6
T.F.N.R.	16.9	5.8	7.3	6.9	7.1
Domestico	18.3	16.5	0.8	34.8	16.7
Prac, otro, neoc	0.0	4.3	4.2	3.3	3.8
Total	100.0	100.0	100.0	100.0	100.0

Fuente: Convenio MTPE – INEI. ENAHO 2000 III TRIM.

Elaboración: Observatorio Socio Laboral Piura

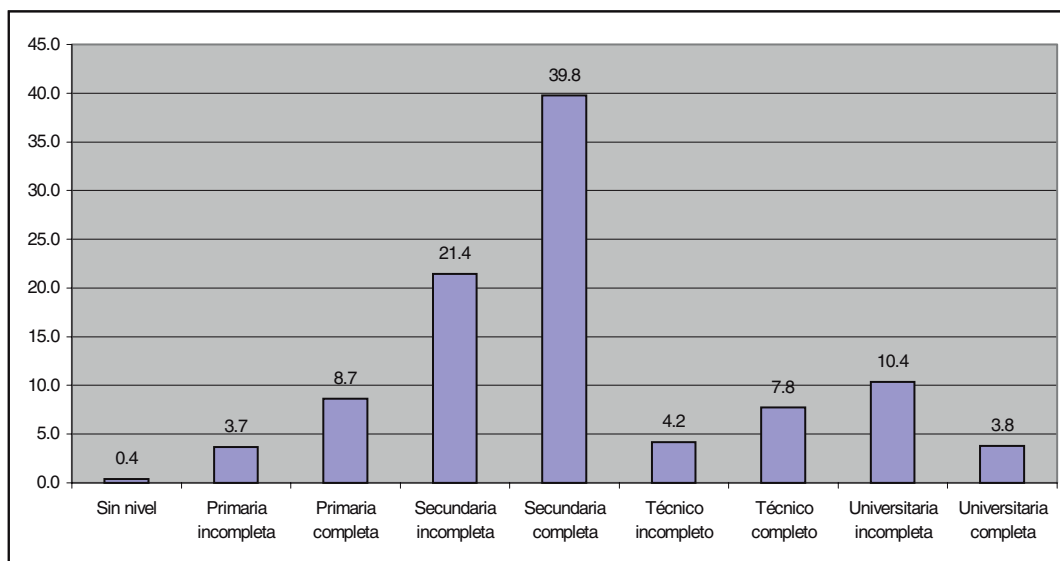
Los niveles de ingreso que obtienen en su trabajo los jóvenes son acordes con la realidad que se ha descrito. Es así como en promedio, el ingreso líquido en el trabajo principal alcanzaba en el tercer trimestre del 2,000 a S/. 443 nuevos soles, habiendo diferencias por sexo desfavorables para las mujeres. En el caso de los jóvenes cuyas edades fluctuaban entre 18 y 25 años, mientras los hombres ganaban en promedio S/. 518 nuevos soles, las mujeres percibían S/. 356. Similar situación de desigualdad sucedía en el caso de los jóvenes de 16 y 17 años, aunque en este grupo los ingresos son menores.

Las características de los trabajos a los que acceden los jóvenes, manifiesta una pauta de precariedad que no se limita a los bajos ingresos, ya que existe un importante porcentaje de asalariados privados jóvenes sin contratos de trabajo (59.3%) y sin afiliación al sistema de prestaciones de salud o al sistema de pensiones (78.2%). Existiendo estas diferencias, surge la necesidad de elaborar políticas a largo plazo que permitan a los jóvenes contar con un trabajo de adecuado y de calidad.

3 Educación

Las dificultades de los jóvenes para insertarse en el mercado de trabajo no están determinados únicamente por variables económicas, se derivan también de la calidad de la educación básica que recibieron pues no están calificados para competir con un puesto de trabajo y si acceden a alguno de ellos no pueden adaptarse rápidamente a las condiciones de trabajo teniendo además dificultades para adquirir las competencias específicas que el puesto requiere.

Gráfico N° 2
Piura: Jóvenes ocupados según nivel de enseñanza, 2000
(porcentajes)



Fuente: Convenio MTPE – INEI. ENAHO 2000 III TRIM.
Elaboración: Observatorio Socio Laboral Piura

Según lo observado en el Gráfico N° 2, el grueso de la población juvenil ocupada de Piura tiene secundaria completa o incompleta (39.8% y 21.4% respectivamente), constituyendo de esta manera el grupo más numeroso dentro de los jóvenes. Sin embargo, a nivel de sexo se observa cierta supremacía del nivel educativo femenino en relación al masculino, con excepción en la categoría de secundaria completa. En el caso de las mujeres el 34.7% tienen secundaria completa y el 27.6% secundaria incompleta.

4.- Los jóvenes según quintiles de ingreso de los hogares

En esta sección clasificaremos a los hogares según quintiles de ingreso Percápita Familiar, para analizar la situación de los jóvenes cruzando la situación de pobreza con las principales características de los jóvenes.

Mientras en el quintil de ingreso más alto los casados y convivientes no superan el 9.4%, estos llegan al 16.9% en el primer quintil y al 33.4% en el segundo. En el caso de los solteros alcanzan el 87.4% en el quintil más alto y 81.7% en el quintil más bajo de ingresos. Es decir, se observa una diferencia evidente a favor de los jóvenes solteros en relación a su ubicación económica.

Por lo tanto, un criterio de focalización en las políticas de superación de la pobreza, debe considerar a los jóvenes casados y convivientes de los quintiles más pobres, considerando que los jóvenes emparejados son mayoritariamente mujeres, de acuerdo a los datos que se ha presentado en el cuadro N° 1.

Cuadro N° 9
Piura: Jóvenes por Estado Civil y Quintil de Ingreso Percápita Familiar, 2000 (en porcentajes)

Estado civil y conyugal	Quintiles de ingreso					Total
	I	II	III	IV	V	
Conviviente	16.9	25.5	11.2	15	4.2	14.2
Casado (a)	0.0	7.9	6.5	7.1	5.2	5.8
Separado (a)	1.4	2.3	0.0	2.9	3.2	2.0
Soltero	81.7	64.3	82.3	75	87.4	78
Total relativo	100.0	100.0	100.0	100.0	100.0	100.0

Fuente: Convenio MTPE – INEI. ENAHO 2000 III TRIM.

Elaboración: Observatorio Socio Laboral Piura

De otro lado, si relacionamos los niveles de ingreso de los jóvenes con el parentesco con el jefe de hogar, apreciamos que existe una asociación fuerte de las categorías de jóvenes en relaciones de pareja con los quintiles más pobres. En el caso de la categoría hijos, no existe una diferencia significativa entre los quintiles con excepción del segundo quintil.

Ello indica la necesidad de una focalización precisa en la problemática del primer quintil de ingreso, el cuál concentra el 15.4% de jóvenes como jefes/as de hogar y cónyuges, y el 66% como hijos.

Cuadro N° 10
Piura: Jóvenes según parentesco con Jefe/a de hogar y Quintil de Ingreso Percápita Familiar , 2000 (en porcentajes)

Parentesco	Quintiles de ingreso					Total
	I	II	III	IV	V	
Jefe de Hogar	5.5	3.9	7.6	5.5	0.0	4.5
Esposa (o)	9.9	8.3	8.0	8.3	3.1	7.4
Hijo (a)	66	60.1	66.6	67.6	67.9	65.9
Yerno / Nuera / Padres	1.5	8.8	0.9	3.6	2.6	3.5
Otros parientes	10.4	17.7	7.4	11.9	5.4	10.5
Trabajadora del hogar	0.0	1.3	3.1	0.7	17.8	4.7
Otros no parientes	6.7	0.0	6.5	2.3	3.2	3.6
Total	100.0	100.0	100.0	100.0	100.0	100.0

Fuente: Convenio MTPE – INEI. ENAHO 2000 III TRIM.

Elaboración: Observatorio Socio Laboral Piura

La categoría que aparece más directamente relacionada con el nivel de ingreso familiar es la de “trabajadores no calificados” que es inversamente proporcional a los quintiles de ingreso y mayoritaria en los dos quintiles más bajos.

Las categorías de profesionales y jefes y empleados se agrupan en los quintiles superiores, mientras que los trabajadores de servicios y vendedores se reparten de modo equilibrado en todos los quintiles con excepción del quintil más pobre. En todas las demás actividades la distribución tiene asimetrías con respecto a la secuencia de quintiles de ingreso per cápita familiar.

Cuadro N° 11
Piura: Jóvenes según ocupación principal por quintil de Ingreso Percápita Familiar, 2000
(en porcentajes)

Ocupación u oficio	Quintiles de ingreso					Total
	I	II	III	IV	V	
Profesionales científicos e intelectuales	0.0	2.5	6.1	9.1	11.9	7.2
Técnicos de nivel medio	4.3	0.0	11	4.9	4	5.1
Jefes y empleados	3.9	4.7	0.0	9.1	15.3	7.5
Trabajadores de servicios y vendedores	11.8	24.5	25.1	22.2	18.0	21.1
Obreros y operarios mineros	8.3	12.5	8.3	8.9	10.5	9.6
Obreros de la construcción	11.4	7.7	3.8	7.7	1.7	6
Trabajadores no calificados	60.4	45.5	43.5	38	38.5	42.8
Fuerzas armadas y policiales	0.0	2.5	2.2	0.0	0.0	0.8
Total	100.0	100.0	100.0	100.0	100.0	100.0

Fuente: Convenio MTPE – INEI. ENAHO 2000 III TRIM.
 Elaboración: Observatorio Socio Laboral Piura

CONCLUSIONES

1. Los datos demográficos básicos de la ciudad de Piura, muestran que en el año 2000 las mujeres representan el 54.1% de la población juvenil, y son las mujeres quienes se encuentran más comprometidas en relaciones de pareja en comparación con los varones.
2. El 5.2% de los jóvenes tenían hogares a su cargo, estando la jefatura del hogar mayoritariamente en los jóvenes hombres (en términos absolutos los jefes de hogar hombres son cuatro veces más que las mujeres).
3. La mitad de los jóvenes se encontraba trabajando (50.8%), mientras que el 39.7% no participaba en el mercado de trabajo, es decir se encontraban en situación de inactivos, siendo los más jóvenes y las mujeres los que muestran mayor inactividad, justificado respectivamente por estudios y quehaceres del hogar.
4. Examinando algunos rasgos específicos del desempeño de los jóvenes, encontramos que la mayoría trabaja fuera de su hogar, las empresas en donde trabajan corresponden a la microempresa individual, y cuanto menor es la edad de los jóvenes (empleados y obreros) la probabilidad de estar ocupado es menor.
5. El ingreso promedio de los jóvenes era de S/. 443 nuevos soles, habiendo diferencias por sexo desfavorables para las mujeres. Las diferencias también eran notorias para el caso de los más jóvenes,
6. En cuanto al nivel educativo, la población juvenil ocupada de Piura tiene secundaria completa o incompleta (39.8% y 21.4% respectivamente), existiendo una supremacía del nivel educativo femenino en relación al masculino, con excepción en la categoría de secundaria completa.
7. Al relacionar las características de los jóvenes con el ingreso por quintiles, nos permitió apreciar que los jóvenes solteros son mayoría relativa y que las políticas de focalización de la pobreza, deben considerar a los jóvenes casados y convivientes del quintil más pobres. Este quintil concentra el 16.9% de jóvenes como jefes/as de hogar y cónyuges, y el 66% como hijos.