

NOTA DE PRENSA 03 - 2008

EN LA REGIÓN CUSCO SOLO EL 14 % DE LA PEA OCUPADA POSEE ESTUDIOS SUPERIORES

Según el Observatorio Socio Económico Laboral de la Dirección Regional de Trabajo y Promoción del Empleo Cusco, la Población Económicamente Activa Ocupada (PEA Ocupada)¹ de la región está conformada por 709 041 personas², de las cuales únicamente el 14% de la PEA Ocupada pudieron acceder a una educación superior, lo que significa que de cada 100 personas solamente 14 de ellas complementaron su educación básica, con una educación técnica o profesional. De este grupo de personas el 6,4% de ellas poseen estudios técnicos, en tanto que el 7,6% posee estudios universitarios.

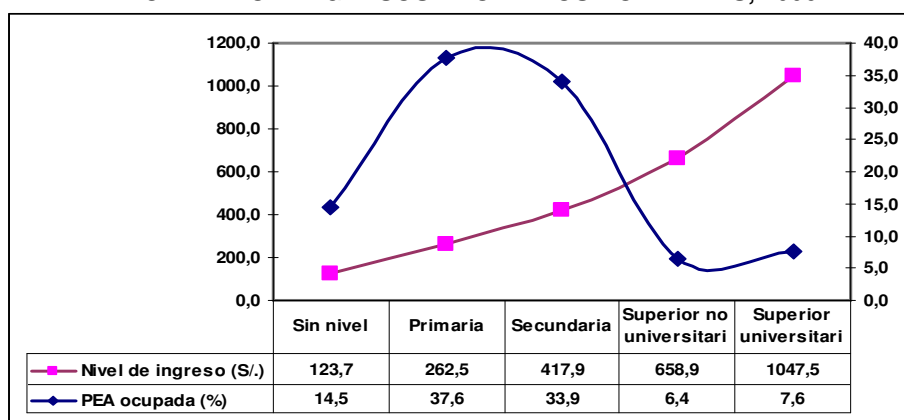
Por tanto, la gran mayoría de ocupados de la región o se encuentra sin nivel educativo (14,5%), con nivel educativo primario (37,6%) o con nivel educativo secundario (33,9%), comprendiendo a más de dos terceras partes de los trabajadores de la región (86%).

Del gráfico adjunto, observamos que los ingresos están relacionados con los niveles de estudio, dado que mientras menos nivel de estudio se tenga menores serán los ingresos. Es así que los ingresos oscilan en promedio entre S/. 123,7, S/. 262,5 y S/. 417,9 nuevos soles, para las personas ocupadas sin nivel de educación, con sólo educación primaria y las personas que cuentan con educación secundaria, respectivamente, dichos ingresos difícilmente les permitirá cubrir las necesidades básicas y más aun la de sus familias.

En tanto, las personas que han complementado su educación básica, con una educación técnica o profesional, mantienen una remuneración promedio de S/. 658,9 y S/. 1047,5 nuevos soles respectivamente. Ello lleva a reflexionar sobre qué se está haciendo para mejorar las calificaciones de la población de nuestra región ante los desafíos de crecimiento, productividad y competitividad regional.

Es por ello, la necesidad que la región cuente con políticas regionales educativas y de formación profesional, a fin de obtener recursos humanos adecuadamente capacitados, lo cual permitirá progresivamente seguir avanzando en el proceso de transformación productiva con equidad, con alto valor agregado, y empleos sostenibles y dignos en beneficio de la población más desprotegida.

REGIÓN CUSCO: DISTRIBUCIÓN DE LA PEA OCUPADA POR NIVEL DE EDUCACIÓN ALCANZADO E INGRESOS PROMEDIOS NOMINALES, 2006



Fuente: INEI Encuesta Nacional de Hogares Condiciones de Vida y Pobreza, continua 2006.
 Elaboración: Observatorio Socio Económico Laboral Cusco.

Agradecemos su difusión.

Cusco, febrero 2008

¹ PEA ocupada: Es el conjunto de la PEA que trabaja en una actividad económica, sea o no en forma remunerada en el periodo de referencia.

² En base a los resultados de la Encuesta Nacional de Hogares Condiciones de Vida y Pobreza continua 2006 realizada por Instituto Nacional de Estadística e Informática