



PERÚ

Ministerio de Trabajo y Promoción del Empleo



## REPORTE N° 05-2009 REPORTE MENSUAL DE INDICADORES ECONÓMICOS, LABORALES Y FINANCIEROS EN LA REGIÓN ICA

El presente reporte tiene como finalidad conocer el impacto mensual de la crisis internacional en la producción, el empleo y en el sector financiero, sectores básicos en el desarrollo regional. Para ello, el Observatorio Socio Económico Laboral (OSEL) Ica presenta una serie de indicadores económicos, laborales y financieros a fin de tener un panorama de la evolución de la economía regional.

De acuerdo a los resultados del informe, los indicadores que han registrado una caída son el Valor Bruto de la Producción, las exportaciones y el índice del empleo.

El indicador de la producción regional presentó una caída de -0,3% en junio 2009 respecto al mismo periodo del año 2008, influenciado principalmente por el sector agropecuario debido a la menor producción y menor demanda de productos agrícolas de la Región por parte de los países extranjeros.

Las exportaciones también presentan una disminución de -29,2% en junio respecto al mismo mes del año anterior, explicada por la menor venta de productos tradicionales como son los productos mineros y los derivados del petróleo.

Respecto al empleo formal en la ciudad de Ica, en el mes de julio 2009, cayó en -1,5% respecto al mismo periodo del año pasado, debido a la menor demanda de trabajadores en la rama de actividad extractiva e industria.

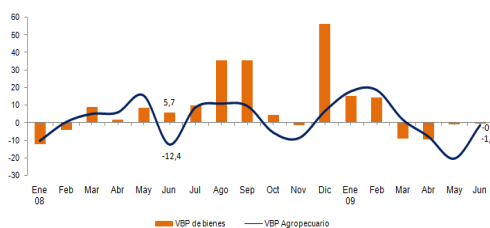
De otro lado, el contrato de mano de obra en la Región presentó un incremento de los trabajadores temporales (285,9%) en el mes de junio 2009. Respecto a la RED CIL, se han colocado en el mercado laboral a 69 personas en el mes de junio de este año. Los créditos en la Región siguen una tendencia positiva de 24,9% en moneda nacional debido al dinamismo de los créditos y ahorro.

### INDICADORES DE LA PRODUCCIÓN

#### Valor bruto de la producción

Según información del Banco Central de Reserva del Perú (BCRP), en el mes de junio de 2009, el indicador del Valor Bruto de la Producción de bienes en la Región Ica tuvo una caída de -0,3%, respecto al mismo mes del año anterior, siendo esto influenciado por los bajos resultados en los sectores agropecuario (-1,4%), pesquero (-0,2%), minero (-15,9%), electricidad (-26,3%) y servicios gubernamentales (-3,4%).

Gráfico N°1  
Región Ica: Variación anual del valor bruto de la producción de bienes y agropecuaria  
Enero 2008 – Junio 2009  
(Variación porcentual)



Fuente: BCRP (Sede Huancayo), Informe de Coyuntura y Estadística, junio 2009.  
Elaboración: DRTPE-Observatorio Socio Económico Laboral-OSEL Ica.

El BCRP, informa que en junio del 2009 la caída del sector agropecuario descendió a -1,4% respecto al mismo mes del año 2008, sustentado por la reducción en el subsector agrícola en -5,9% que fue contrarrestado por el subsector pecuario en 6,2%. En el subsector agrícola el impacto se dio por la menor producción de algodón, maíz amarillo duro, tangelo y uva, principalmente como consecuencia de la disminución de las áreas sembradas debido al desincentivo de los bajos precios de los productos en chacra y por la menor demanda de productos que se exportan, lo que viene desalentando a los agricultores a continuar con los productos tradicionales optando por la siembra de cultivos alternativos más rentables ó en otros casos alquilando los terrenos a empresas dedicada a la agroexportación.

## Inversión del Gobierno Regional

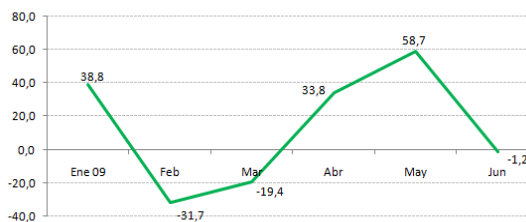
Las cifras del Ministerio de Economía y Finanzas, indican que la inversión destinada a proyectos ejecutados por el Gobierno Regional de Ica, de enero a junio de 2009, presentó una variación negativa de -62,8% respecto al mismo período del año anterior. Dicho porcentaje inferior, se debió a que en el año 2008 las inversiones fueron mayores por la restauración de las ciudades Ica, Pisco y Chinchá después del terremoto el 15 de agosto de 2007.

La inversión destinada a proyectos en el mes de junio 2009, reveló una variación negativa de 85,9% respecto al mismo mes del año 2008, dicha inversión fue de S/. 586 039 y los proyectos de mayor inversión fueron educación (S/. 277 340), planeamiento, gestión y reserva de contingencia (S/. 174 990), orden público y seguridad (S/. 55 456), defensa y seguridad nacional (S/. 33 942), saneamiento (S/. 16 559) y transporte (S/. 14 925).

## Exportaciones

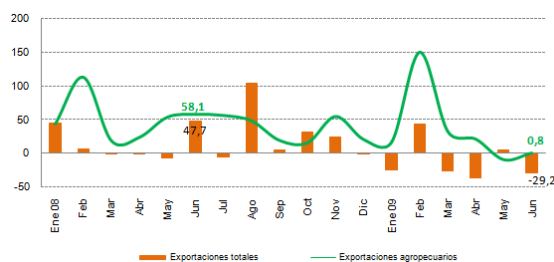
Las exportaciones en la Región Ica, según el Banco Central de Reserva del Perú, en junio de 2009 tuvo una reducción de -29,2% en comparación con el mismo mes del año 2008, sustentado principalmente por las menores ventas de productos tradicionales (-36,9%) como: los productos derivados del petróleo y los productos mineros que cayeron por efecto de volumen y precio, en entre ellos el hierro y estaño. Respecto a las exportaciones no tradicionales tuvieron un resultado positivo (5,3%), debido a las mayores producciones agrícolas (alcachofa, espárragos y frutas en conserva, mandarinas, tangelo y tomates en conserva); textiles (prendas de vestir a Estados Unidos y Europa) y otros no tradicionales como; sazonadores, condimentos, sal industrial, cartones, manteca y aceite de cacao.

**Gráfico N°2**  
Región Ica: Variación anual de la inversión del Gobierno Regional  
Enero 2009 – Junio 2009  
(Variación porcentual)



Nota: Inversión son los gastos destinados a proyectos que comprenden el estudio (Prefactividad, factividad y definitivos), los gastos para la elaboración de perfiles que se aplican a la inversión por mandato legal y la ejecución de obras; incluye la contratación de los servicios necesarios, así como la adquisición de inmuebles, equipos, vehículos y materiales para la realización de los mismos. Asimismo, considera los gastos que correspondan a proyectos cuyo resultado implicará la mejora en la productividad, a través del cambio o la variación sustancial de procesos y/o tecnología utilizados por la entidad.

**Gráfico N°3**  
Región Ica: Variación anual del valor de las exportaciones totales y agropecuarias  
Enero 2008 – Junio 2009  
(Variación porcentual)



Fuente: BCRP (Sede Huancayo), Informe de Coyuntura y Estadística, junio 2009.  
Elaboración: DRTPE-Observatorio Socio Económico Laboral-OSEL Ica.

## INDICADORES DE EMPLEO

### Índice de empleo

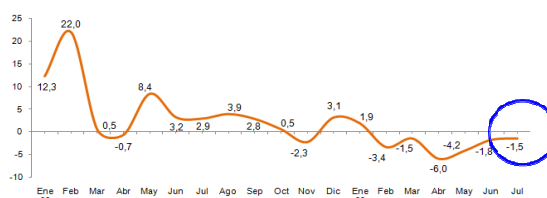
La Dirección Regional de Trabajo y Promoción del Empleo (DRTPE) de Ica, indica, que el índice del empleo en empresas de 10 y más trabajadores desde febrero de 2009 ha presentado una tendencia negativa. Así en julio del 2009, el empleo anual registró una caída de 1,5%, respecto al mes de julio del año 2008, sustentado por la disminución de contratación de mano de obra en las ramas de actividad extractiva (-4,5%) e industria (-5,8%), atenuando dicha caída las ramas de actividad servicios (6,8%) y comercio (13,0%).

Respecto a la rama extractiva la caída del empleo se sustentó por la menor cantidad de mano de obra en la subrama agrícola debido a la menor demanda de uva, melón, tomate y espárragos; en relación a la rama de actividad industria, el empleo cayó por la reducción de trabajadores empleados para el procesamiento y enlatado de productos agroindustriales, por la menor demanda de productos, poca materia prima y al bajo precio de los mismos, entre ellos el espárrago, el tomate, la mandarina y la uva productos que se exportan al mercado internacional, nacional y local.

### Contratos de mano de obra temporal

La DRTPE en la región Ica, registró en el primer semestre del 2009 una variación positiva anual de contratos temporales de 56,1% respecto al mismo periodo del año pasado. Así, durante el año 2009 en el mes de junio se observó el mayor incremento en el empleo de mano de obra de los trabajadores temporales con 285,9% respecto al mismo mes del año 2008; dicho crecimiento se justifica por inicio de las campañas temporales de cosecha de uva, espárrago, palta, algodón, entre otros productos.

**Gráfico N° 4**  
**Ciudad de Ica: Variación anual del empleo en empresas de 10 y más trabajadores**  
Enero 2008 – Julio 2009  
(Variación porcentual)

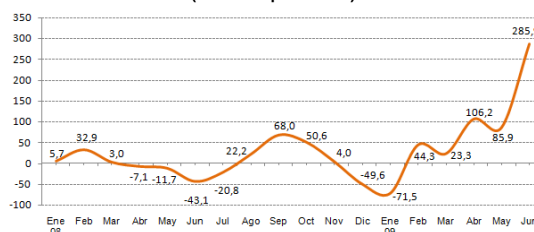


Nota: La variación anual es la variación porcentual del número de trabajadores asalariados del mes indicado con respecto al mismo mes del año anterior.

Fuente: MTPE-Encuesta Nacional de Variación Mensual del Empleo (ENVME).

Elaboración: DRTPE-Observatorio Socio Económico Laboral-OSEL Ica.

**Gráfico N° 5**  
**Región Ica: Variación anual de los contratos de mano de obra temporal**  
Enero 2008 – Junio 2009  
(Variación porcentual)



Nota: Cifras preliminares.

-La variación anual es la variación porcentual del número de trabajadores contratados del mes indicado respecto al mismo mes del año anterior.

Fuente: MTPE – Dirección de Estadística e Informática, junio 2009.

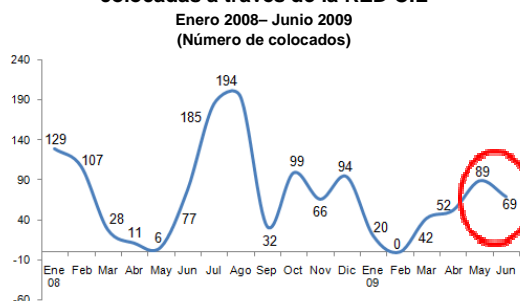
Elaboración: DRTPE-Observatorio Socio Económico Laboral-OSEL Ica.

## Intermediación laboral

La RED CIL de la Dirección Regional de Trabajo y Promoción del Empleo en la Región Ica, informa que de enero al mes de junio 2009 colocaron 272 personas en el mercado de trabajo; indicando que en el mes de junio se colocó 25,4% del total de los colocados en la bolsa de empleo, explicado por el aumento de la mayor demanda de mano de obra en los grupos de los servicios; entre ellos los vendedores, profesionales, técnicos y ocupaciones afines y por los trabajadores del hogar.

Asimismo, en el mes de junio 2009 las ocupaciones más demandadas por las empresas privadas fueron el grupo de los servicios; vendedores, profesionales, técnicos y ocupaciones afines y por los trabajadores del hogar.

**Gráfico N°6**  
**Región Ica: Evolución del número de personas colocadas a través de la RED CIL**



Nota: Cifras preliminares.

Fuente: MTPE - RED CIL PROEmpleo, junio 2009.

Elaboración: DRTPE - Observatorio Socio Económico Laboral-OSEL Ica.

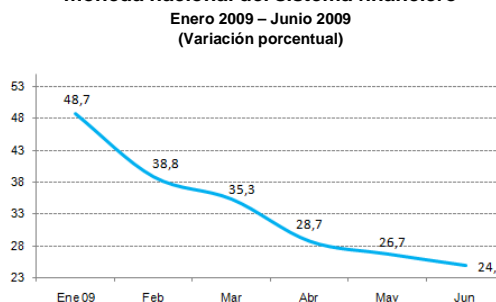
## INDICADORES DEL SISTEMA FINANCIERO

### Créditos del sistema financiero

En la Región Ica, para el mes de junio 2009 según el BCRP los créditos en moneda nacional se incrementó en 24,9%, respecto al mismo mes del año 2008; sin embargo, en el mes de junio respecto al mes de mayo los créditos presentaron una caída de 1,8 puntos porcentuales por efecto de las menores colocaciones en las empresas bancarias como en las microfinancieras.

El crédito en el sector privado se expandió a 12,5% en el mes de junio de 2009, respecto al mismo mes del año anterior. Respecto a las empresas bancarias aumentaron sus colocaciones en 11,0% y las microfinancieras en 16,3% en comparación de junio 2008; en ambos casos el incremento se dio por el dinamismo de las actividades en hidrocarburos (gas de camisea) y construcción.

**Gráfico N°7**  
**Región Ica: Variación anual de los créditos en moneda nacional del sistema financiero**



Nota: La variación porcentual del mes indicado respecto al mismo mes del año anterior.

Fuente: BCRP (Sede Huancayo), Informe de Coyuntura y Estadística, junio 2009.

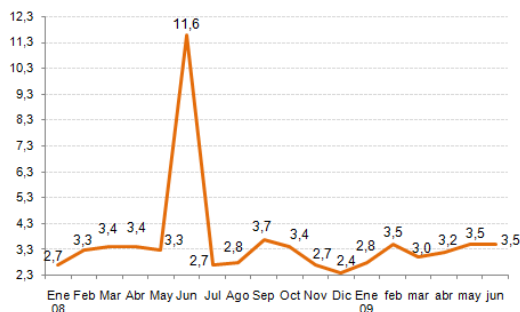
Elaboración: DRTPE-Observatorio Socio Económico Laboral-OSEL Ica.

## Morosidad del sistema financiero

Según las cifras del BCRP indican que, en el mes de junio del 2009, en la región Ica la tasa de morosidad en moneda nacional creció a 3,5%, explicado por el aumento de las colocaciones brutas frente a los créditos vencidos y en cobranza judicial.

De otro lado, en el mes de junio, la morosidad en moneda nacional fue menor con 4,0 puntos porcentuales respecto a la morosidad en moneda extranjera. Respecto a las instituciones, el sistema bancario mostró el más bajo índice de morosidad (4,2%), frente a las empresas microfinancieras que registraron un nivel más alto (6,9%).

**Gráfico N°8**  
**Región Ica: Tasa de morosidad en moneda nacional**  
**en el sistema financiero**  
Enero 2008 – Junio 2009  
(Porcentaje de colocaciones brutas)



Fuente: BCRP (Sede Huancayo), Informe de Coyuntura y Estadística, junio 2009.

Elaboración: DRTPE-Observatorio Socio Económico Laboral-OSEL Ica.