

REPORTE N° 01 - 2010 INDICADORES ECONÓMICOS, LABORALES Y FINANCIEROS EN LA REGIÓN CUSCO

En este reporte el Observatorio Socio Económico Laboral (OSEL) Cusco, presenta el comportamiento y evolución de los principales indicadores económicos, laborales y financieros. La información analizada sobre exportaciones, finanzas y turismo corresponde al mes de setiembre de 2009, mientras que la de empleo al mes de diciembre de 2009.

En setiembre de 2009 las exportaciones fueron de US\$ 16,4 millones, registrando una disminución del 84,1% en relación a setiembre del año anterior. Sobre el sector turismo, el número de arribos a los establecimientos de hospedajes disminuyó en 2,8% respecto al mismo mes del año anterior. Asimismo, los ingresos captados por las ventas de entradas a Machu Picchu se contrajeron -6,5%.

En cuanto a los indicadores del empleo, en diciembre 2009 la ciudad de Cusco registró un crecimiento del 5,6% respecto al mismo mes del año anterior; mientras que, en la región Cusco el número de contratos de mano de obra temporal aumentó 13,2% y el número de personas colocadas por la Red CIL fue de un 33,3%.

En el sector financiero, el comportamiento de crecimiento en los créditos en moneda nacional fue de 40,1%; y la variación anual de los depósitos en moneda nacional fue de 15,7%.

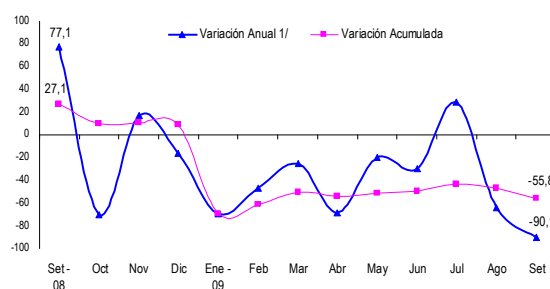
INDICADORES DE EXPORTACIÓN

Exportaciones

Según el Banco Central de Reserva del Perú (BCRP), las exportaciones acumuladas en el periodo enero a setiembre 2009 representaron US\$ 238,1 millones, disminuyendo 53,4% respecto al acumulado del mismo periodo del año anterior, debido a la reducción de las exportaciones de minerales.

En tanto, las exportaciones en setiembre de 2009 sumaron US\$ 16,4 millones, explicado principalmente por la exportación de productos tradicionales que representan el 86,5% del total de las exportaciones. Sin embargo estas disminuyeron en un 84,1% respecto al mismo mes del año anterior, debido a la menor exportación de minerales (90,1%).

Gráfico N° 1
Región Cusco: Variación anual y acumulada de las exportaciones de minerales Setiembre 2008 – Setiembre 2009 (Porcentaje)



1/ Respecto a similar mes del año anterior

Fuente: BCRP (Sede Cusco) - Informe de Coyuntura y Estadísticas, setiembre 2008 - setiembre 2009

Elaboración: DRTPE – Observatorio Socio Económico Laboral Cusco

INDICADOR DE TURISMO

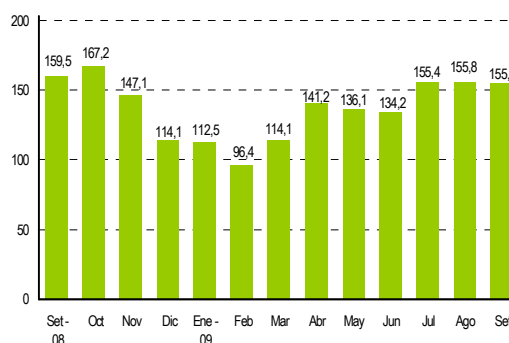
Arribo de turistas nacionales y extranjeros

Información del BCRP revela que en la región Cusco el número acumulado de arribos de turistas a establecimientos de hospedaje durante enero – setiembre de 2009 fue de 1 mil 200 millones de visitantes, mostrando una disminución de 2,6% respecto al periodo acumulado enero – setiembre 2008.

En el mes de setiembre de 2009, se presentó una reducción de arribos de turistas en 2,8% en relación al mismo mes del año anterior, debido a la disminución de arribos de turistas nacionales en 4,3% y de extranjeros en 1,9%, respecto a setiembre del 2008.

El número de visitantes a la ciudadela de Machupicchu se contrajo en 10,4%, con relación a setiembre de 2008. Respecto al ingreso captado por la venta de entradas a Machupicchu, fue de 6 millones 782 mil nuevos soles, presentando una disminución de 6,5% en relación al mismo mes año anterior.

Gráfico N° 2
Región Cusco: Evolución de los arribos de turistas
Setiembre 2008 – Setiembre 2009
(Millones de visitantes)



Fuente: BCRP (Sede Cusco) - Informe de Coyuntura y Estadísticas, setiembre 2008 - setiembre 2009
Elaboración: DRTPE – Observatorio Socio Económico Laboral Cusco

“Más de diez mil turistas visitaron diferentes sitios arqueológicos alternativos tras el cierre temporal de Machu Picchu y luego de ponerse en marcha la campaña “Cusco Pone” para atraer visitantes a esta región a mitad de precio, informó el gerente del Comité de Servicios Integrales Turísticos (COSITUC), Orlando Olivera. “Solo en los últimos cuatro días 3 mil 086 visitantes ingresaron a los parques incas de Sacsayhuaman, Q’eqo, Puka Pukara, Tambomachay, Tipón, Pikillaqta, Pisaq, Ollantaytambo, Moray y Chinchero; así como a los museos de Arte Contemporáneo, Histórico Regional, Arte Popular, Koricancha, Centro Qosqo de Arte Nativo y el monumento a Pachacútec”, indicó. La cifra actual de turistas que ingresaron a estos sitios en comparación al 2009 solo es el 50%. Agregó que con esta promoción llegan grupos de turistas europeos, latinoamericanos y algunos norteamericanos; así como nacionales atraídos por las ofertas aéreas y en los servicios turísticos.”

Fuente: <http://www.infoturperu.com/noticias/leermas-8636.html>

INDICADORES DE EMPLEO

Índice de empleo

Según el Ministerio de Trabajo y Promoción del Empleo (MTPE), en la ciudad del Cusco, el empleo formal en empresas privadas de 10 y más trabajadores registró un aumento de 5,6% para el mes de diciembre de 2009 respecto al mismo mes del año anterior, crecimiento que fue sustentado, principalmente, por el aumento del empleo en la rama de actividad servicios, seguido en menor medida por la actividad comercio.

El incremento del empleo en la rama de actividad servicios (7,7%) obedeció al mayor dinamismo de la subrama enseñanza, debido a la mayor demanda de docentes en los centros de educación técnica superior, universidades e institutos de idiomas.

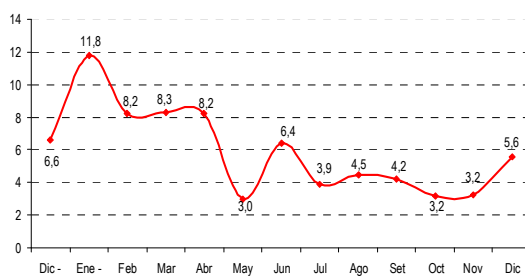
Otra de las subramas que aportó al crecimiento del empleo fue el de establecimientos financieros, sustentado por el aumento de trabajadores en los servicios de intermediación financiera de crédito y ahorro; así como también por el incremento de agencias bancarias y la implementación de campañas de préstamos a las pequeñas y microempresas.

En el caso de la rama de actividad comercio, la variación anual del empleo en el mes de diciembre creció en 1,9%, dicho resultado se explicó por el aumento de mano de obra en la comercialización de productos farmacéuticos, abarrotos y electrodomésticos; así como también por la apertura de nuevos establecimientos.

Contratos de mano de obra temporal

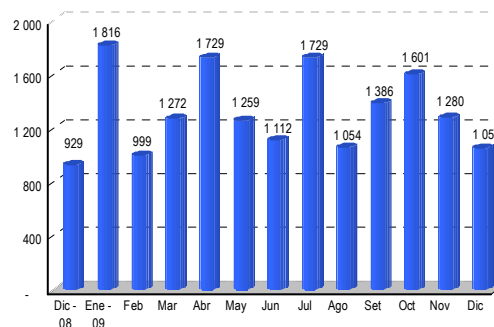
Según la Oficina de Estadística e Informática del MTPE en la región Cusco, en diciembre de 2009, los contratos de mano de obra temporal ascendieron a 1 mil 52 contratos, cifra superior en 13,2% respecto al mismo mes del año anterior (información preliminar para el 2009), en tanto que en el último trimestre del año, el número de contratos de mano de obra temporal disminuyó en 5,7%, respecto al penúltimo trimestre del 2009, al pasar de 4 mil 169 a 3 mil 933 contratos registrados.

Gráfico N° 3
Ciudad de Cusco: Variación anual del índice del empleo en empresas privadas de 10 y más trabajadores
Diciembre 2008 - Diciembre 2009
(Porcentaje)



Nota: La variación anual es la variación porcentual del número de trabajadores asalariados del mes indicado respecto al mismo mes del año anterior
Fuente: MTPE – Encuesta Nacional de Variación Mensual del Empleo, diciembre 2009
Elaboración: DRTPE – Observatorio Socio Económico Laboral Cusco

Gráfico N° 4
Región Cusco: Evolución de los contratos de mano de obra temporal
Diciembre 2008 – Diciembre 2009
(Número de contratos)



Nota: Información preliminar
Fuente: MTPE – Oficina de Estadística e Informática, diciembre 2008 – diciembre 2009
Elaboración: DRTPE – Observatorio Socio Económico Laboral Cusco

Intermediación laboral

En el mes de diciembre, la variación anual de colocaciones de empleos creció 33,3% respecto al mismo mes del año anterior, según la información de la bolsa de trabajo Red CIL PROEmpleo del MTPE.

Durante el último bimestre las mayores colocaciones de empleos reportados por la oficina de Red CIL PROEmpleo fueron los relacionados a profesionales y técnicos.

INDICADORES DEL SISTEMA FINANCIERO

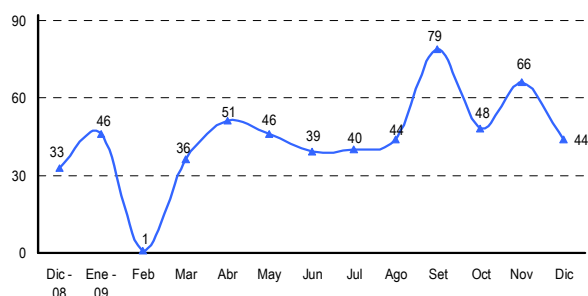
Créditos en moneda nacional

Según el BCRP en el mes de setiembre de 2009, la mayor parte de las colocaciones del sistema financiero se otorgaron en moneda nacional, alcanzando un saldo de S/. 929,1 millones, lo que representó el 70,0% del total de las colocaciones del sistema financiero. Según entidades financieras, la Caja Municipal Cusco lideró la participación de los créditos con el 28,0% en relación a otras entidades financieras.

Depósitos en moneda nacional

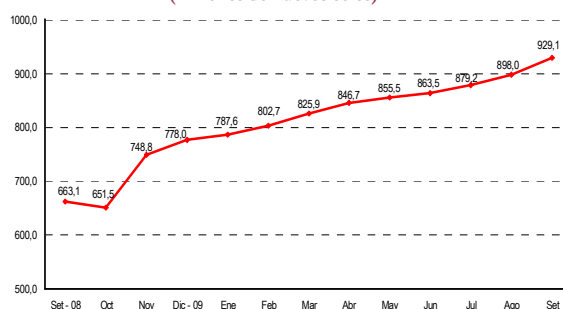
Según la información mensual del BCRP, en setiembre 2009 los depósitos en moneda nacional en el sistema financiero sumaron S/. 785,4 millones, mostrando una variación anual de 15,7%, respecto al mismo mes del año anterior; y una variación trimestral (julio a setiembre 2009) de 9,7% respecto al trimestre anterior (abril a junio 2009).

Gráfico N° 5
Región Cusco: Evolución del número de personas colocadas a través de la RED CIL
Diciembre 2008 – Diciembre 2009
(Número de colocados)



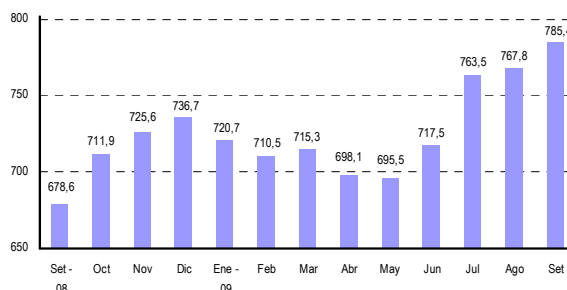
Nota: Información preliminar
Fuente: MTPE - Red CIL PROEmpleo, diciembre 2008 - diciembre 2009
Elaboración: DRITPE - Observatorio Socio Económico Laboral Cusco

Gráfico N° 6
Región Cusco: Evolución de los créditos en moneda nacional del sistema financiero
Setiembre 2008 – Setiembre 2009
(Millones de nuevos soles)



Fuente: SBS - BCRP (Sede Cusco) - Informe de Coyuntura y Estadísticas, setiembre 2008 - setiembre 2009
Elaboración: DRITPE - Observatorio Socio Económico Laboral Cusco

Gráfico N° 7
Región Cusco: Evolución de los depósitos en moneda nacional del sistema financiero
Setiembre 2008 – Setiembre 2009
(Millones de nuevos soles)



Fuente: SBS - BCRP (Sede Cusco) - Informe de Coyuntura y Estadísticas, setiembre 2008 - setiembre 2009
Elaboración: DRITPE - Observatorio Socio Económico Laboral Cusco

Cusco, marzo del 2010