



PERÚ

Ministerio de Trabajo y Promoción del Empleo



REPORTE Nº 02 - 2010

INDICADORES ECONÓMICOS, LABORALES Y FINANCIEROS EN LA REGIÓN CUSCO

El presente reporte elaborado por el Observatorio Socio Económico Laboral (OSEL) Cusco, tiene el objetivo de presentar el comportamiento y evolución de los principales indicadores económicos, laborales y financieros al mes de enero 2010.

Según datos del Banco Central de Reserva del Perú (BCRP) en enero del 2010 las exportaciones alcanzaron US\$ 34,0 millones, registrando un crecimiento de 44,0% en relación a enero del año anterior. Sobre el sector turismo, el número de arribos a los establecimientos de hospedajes se incrementó en 3,4% respecto al mismo mes del año anterior. Por su parte, los ingresos captados por las ventas de entradas a Machu Picchu se redujeron en 10,9%.

En cuanto a los indicadores del empleo, en enero 2010 la ciudad de Cusco registró un descenso del 0,5% respecto al mismo mes del año anterior; mientras que, los contratos de mano de obra temporal mostraron un aumento de 24,7% frente a enero 2009. Por su parte, el número de personas colocadas en el primer mes del año 2010 por la Red CIL PROEmpleo se incrementó en 10,9% respecto al mismo mes del año 2009, todo esto según datos del Ministerio de Trabajo y Promoción del Empleo.

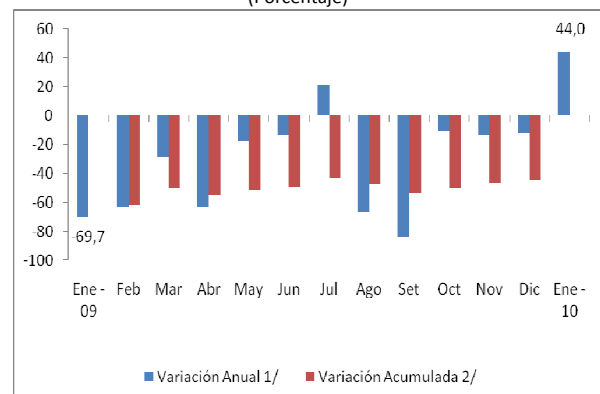
En el sector financiero, los créditos y los depósitos mostraron un incremento de 21,0% y 5,1% respectivamente, en relación al mismo mes del año 2009, de acuerdo a datos del Banco Central de Reserva del Perú (BCRP).

INDICADORES ECONÓMICOS

Exportaciones

Según el BCRP, las exportaciones realizadas en el mes de enero 2010 representaron US\$ 34,0 millones, mostrando un crecimiento de 44,0% en relación al mismo mes del año anterior, sustentado principalmente por el aumento en las exportaciones de productos tradicionales: agrícolas (46,3%) y mineros (41,7%).

Gráfico Nº 1
Región Cusco: Variación anual y acumulada del valor de las exportaciones
Enero 2009 – Enero 2010
(Porcentaje)



Notas:

- Información preliminar.

- La variación acumulada en los meses de enero no se presenta por ser el primer mes del año en análisis.

1/ Variación del mes indicado con respecto al mismo mes del año anterior.

2/ Variación acumulada de enero al mes en análisis respecto al mismo periodo del año anterior.

Fuente: BCRP (Sede Cusco) Informe de Coyuntura y Estadísticas, enero 2010.

Elaboración: DRTPE – Observatorio Socio Económico Laboral Cusco.

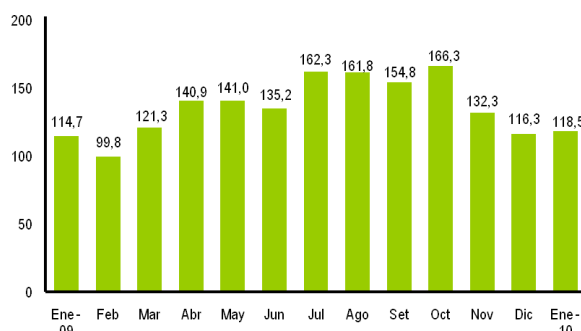
Turismo

Información del BCRP revela que en la región Cusco el número de arribos de turistas a establecimientos de hospedaje durante el mes de enero 2010 fue de 118 mil 532 visitantes, mostrando un incremento de 3,4% respecto al mismo mes del año 2009.

Esto fue sustentado por el aumento en el número de arribos de turistas extranjeros que alcanzó el 10,9% de crecimiento, mientras que el arribo de visitantes nacionales se contrajo en 6,3%, respecto a enero del 2009.

El ingreso total captado en el mes de enero 2010, por la venta de entradas a la ciudadela de Machupicchu y otras alternativas turísticas, fue de 11 millones 622 mil nuevos soles, representando una disminución de 6,5%, en relación al mismo mes del año anterior.

Gráfico N° 2
Región Cusco: Evolución de los arribos de turistas
Enero 2009 – Enero 2010
(Miles)



Nota: información preliminar.

Fuente: BCRP (Sede Cusco) - Informe de Coyuntura y Estadísticas, enero 2010.

Elaboración: DRTPE – Observatorio Socio Económico Laboral Cusco.

Un promedio de mil 500 visitantes diarios recibe la ciudadela incaica de Machu Picchu desde que fue reabierto al turismo nacional y extranjero, informó Marco Palomino, administrador del parque arqueológico de Machu Picchu. Destacó que los visitantes son, en su mayoría, europeos, procedentes de Francia e Inglaterra; así como argentinos y brasileños en el caso de Latinoamérica. El público nacional proviene principalmente de Lima. "Por ser una de las siete maravillas del mundo y los acontecimientos dados, percibimos mucha expectativa de parte de los visitantes", declaró al señalar que se observa la presencia de familias, jóvenes e incluso adultos mayores.

Fuente: <http://www.infotourperu.com/noticias/leermas-8699.html>

El Instituto Nacional de Cultura (INC) informó que se registró la visita de 19 mil 768 turistas a la ciudadela incaica de Machu Picchu desde que esta fue reabierto el 1 de abril. El número de visitantes se contó hasta el 14 de abril y de ellos 15 mil 950 fueron extranjeros. Entre otros datos, el INC detalló que son 1500, en promedio, los visitantes diarios al santuario histórico.

Por lo pronto, el traslado de los turistas a Machu Picchu se realiza en autovagones, pues recién a partir del 19 de abril volverán a operar los coches del tren, en la ruta Piscacucho – Aguas Calientes.

Fuente: <http://www.elcomercio.pe/noticia/463735>

INDICADORES DE EMPLEO

Índice de empleo

Según el MTPE, en la ciudad del Cusco, el empleo formal en empresas privadas de 10 y más trabajadores registró un descenso de -0,5% para el mes de enero 2010 respecto al mismo mes del año anterior, reducción que se sustentó, principalmente, por la disminución del empleo en la rama de actividad servicios, seguido en menor medida por la actividad transporte, almacenamiento y comunicaciones.

La reducción del empleo en la rama de actividad servicios (-1,3%) obedeció al descenso del empleo en la subrama enseñanza, debido a la menor demanda de trabajadores en los centros de educación básica, superior técnica y universitaria.

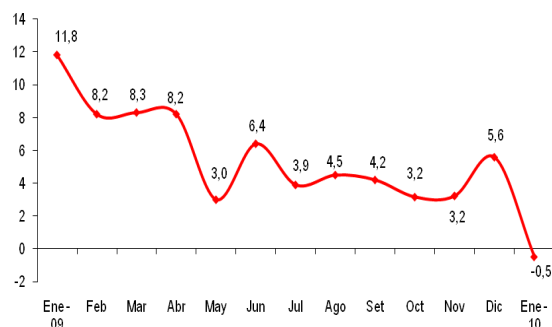
Asimismo, en el caso de la rama de actividad transporte, almacenamiento y comunicaciones, mostró variación anual negativa del empleo (-0,1%), dicho resultado se explicó por la reducción de personal en empresas de telecomunicaciones, transporte interprovincial y vía férrea, así como también en agencias de viaje y turismo.

Contratos de mano de obra temporal

Según el MTPE, en la región Cusco, en enero de 2010, los contratos con relación al mismo mes del año anterior se incrementaron en 24,7%, al pasar de 1 mil 816 a 2 mil 265 contratos registrados.

Por su parte, en enero del 2010, los contratos de mano de obra temporal fue superior en 115,3% respecto al mes de diciembre 2009.

Gráfico N° 3
Ciudad de Cusco: Variación anual del empleo en empresas privadas de 10 y más trabajadores Enero 2009 – Enero 2010 (Porcentaje)

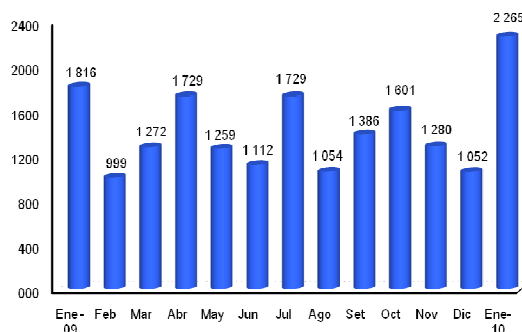


Nota: La variación anual es la variación porcentual del número de trabajadores asalariados del mes indicado respecto al mismo mes del año anterior.

Fuente: MTPE – Encuesta Nacional de Variación Mensual del Empleo, enero 2010.

Elaboración: DRTPE – Observatorio Socio Económico Laboral Cusco.

Gráfico N° 4
Región Cusco: Evolución del número de contratos de mano de obra temporal Enero 2009 – Enero 2010



Nota: Información preliminar.

Fuente: MTPE – Oficina de Estadística e Informática, enero 2010.

Elaboración: DRTPE – Observatorio Socio Económico Laboral Cusco.

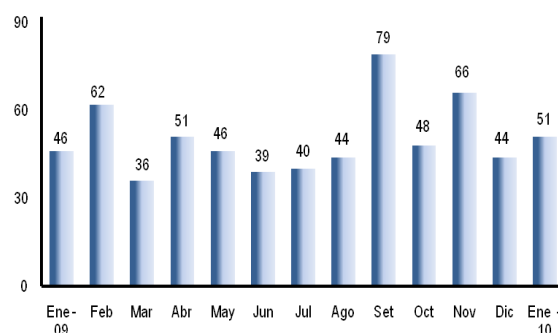
Intermediación laboral

Respecto a la intermediación laboral pública, la Red CIL PROEmpleo de Cusco insertó 51 personas al mercado de trabajo en enero 2010, lo que significó un crecimiento de 10,9% de colocados respecto al mismo mes del año anterior.

Respecto a las personas que ofrecieron sus servicios laborales, se presentaron 136 solicitudes, mientras que la demanda de trabajadores alcanzó 62 requerimientos por parte de las empresas.

Durante el mes de enero 2010, las mayores colocaciones de empleos reportados por la oficina de Red CIL PROEmpleo fueron los relacionados a profesionales, técnicos y ocupaciones afines (33,3%).

Gráfico N° 5
Región Cusco: Evolución del número de personas colocadas por la RED CIL PROEmpleo
Enero 2009 – Enero 2010



Nota: Información preliminar.

Fuente: MTPE – Red CIL PROEmpleo, enero 2010.

Elaboración: DRTPE – Observatorio Socio Económico Laboral Cusco.

INDICADORES DEL SISTEMA FINANCIERO

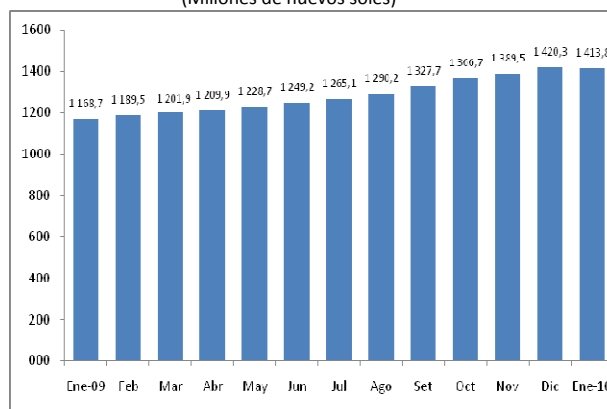
Créditos del sistema financiero

Según el BCRP en el mes de enero 2010, las colocaciones alcanzaron un saldo de S/. 1 413, 8 millones, mostrando un incremento de 21,0% respecto al mismo mes del año anterior, siendo la Caja Municipal Cusco y el Banco Continental las financieras que mostraron mayor participación con 28,7% y 20,9% respectivamente.

Respecto a la variación mensual se registró una reducción de 0,5% respecto al mes de diciembre del año 2009.

Asimismo, la mayor parte de los créditos del sistema financiero se otorgaron en moneda nacional, alcanzando un saldo de S/. 1013,2 millones, lo que representó el 71,7% del total de las colocaciones del sistema financiero.

Gráfico N° 6
Región Cusco: Evolución de los créditos del sistema financiero
Enero 2009 – Enero 2010
(Millones de nuevos soles)



Nota: Información preliminar.

Fuente: BCRP (Sede Cusco) – Informe de Coyuntura y Estadísticas, enero 2010.

Elaboración: DRTPE – Observatorio Socio Económico Laboral Cusco.

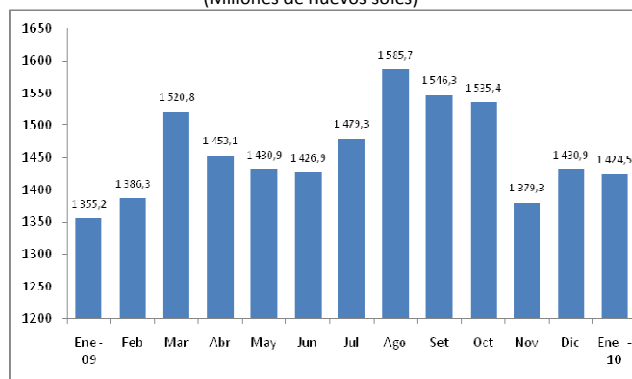
Depósitos del sistema financiero

Según la información del BCRP, en enero de 2010 los depósitos en el sistema financiero sumaron S/. 1424,5 millones, mostrando un incremento de 5,1%, respecto al mismo mes del año anterior, principalmente por las mayores captaciones de la Caja Municipal Cusco y el Banco de Crédito que mostraron mayor participación con 32,3% y 21,5% respectivamente.

En cuanto, a la variación mensual el mes de enero 2010 mostró un descenso de 0,4% respecto al mes de diciembre del año 2009.

Asimismo, la mayor parte de los depósitos del sistema financiero se otorgaron en moneda nacional, alcanzando un saldo de S/. 858,3 millones, lo que representó un crecimiento de 19,1% frente a los depósitos de enero 2009.

Gráfico N° 7
Región Cusco: Evolución de los depósitos del sistema financiero
Enero 2009 – Enero 2010
(Millones de nuevos soles)



Nota: Información preliminar.

Fuente: BCRP (Sede Cusco) – Informe de Coyuntura y Estadísticas, enero 2010.

Elaboración: DRTPE – Observatorio Socio Económico Laboral Cusco.

Cusco, Mayo de 2010