



GOBIERNO REGIONAL CUSCO
DIRECCIÓN REGIONAL DE TRABAJO Y PROMOCIÓN DEL EMPLEO

REPORTE N° 07 - 2010

INDICADORES ECONÓMICOS, LABORALES Y FINANCIEROS EN LA REGIÓN CUSCO

En el presente reporte elaborado por el Observatorio Socio Económico Laboral (OSEL) de la Dirección Regional de Trabajo y Promoción del Empleo Cusco, se presenta el comportamiento y evolución de los principales indicadores económicos, laborales y financieros actualizados al mes de junio de 2010.

De acuerdo, a información del Banco Central de Reserva del Perú (BCRP) en junio de 2010, las exportaciones sumaron US\$ 26,5 millones, registrando una disminución de 1,0% respecto al mes de junio de 2009. En cuanto al sector turismo, la presencia de turistas aumentó en 13,6% con relación al mismo mes del año anterior. Asimismo, los ingresos captados por la venta de entradas a Machupicchu y otras alternativas turísticas alcanzó los S/. 9,6 millones.

En cuanto a los indicadores de empleo, según información del Ministerio de Trabajo y Promoción del Empleo (MTPE), en el mes de junio 2010, el empleo en la ciudad del Cusco registró un crecimiento de 1,3% en comparación al mismo mes de 2009; mientras que, los contratos de mano de obra temporal descendieron en 8,6%. Asimismo, el porcentaje de colocados por la Red CIL PROEmpleo mostró un descenso de 15,4% frente a junio del año anterior.

Asimismo, en el sistema financiero, en lo referente a los créditos en el mes de junio se pudo observar un incremento de 25,3% en relación al mismo mes del año 2009. Por el contrario, los depósitos se redujeron en 0,5% respecto al mes de junio del año anterior, según información del BCRP.

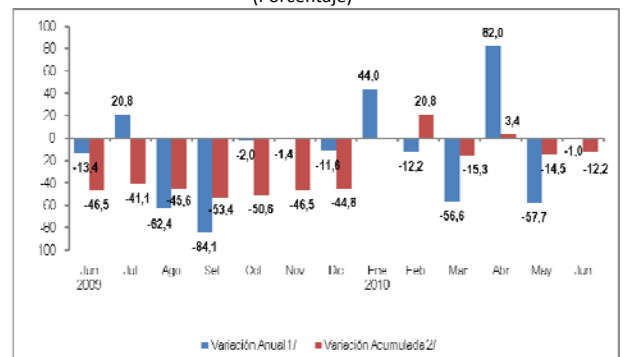
INDICADORES ECONÓMICOS

Exportaciones

De acuerdo a la información brindada por el BCRP, las exportaciones acumuladas en el periodo enero a junio 2010 alcanzaron los US\$ 139,0 millones, lo que representó una disminución de 12,2% con relación al mismo periodo del año anterior, sustentado principalmente por la reducción de las exportaciones de productos mineros (15,3%).

En cuanto a las exportaciones realizadas en junio 2010, éstas sumaron US\$ 26,5 millones, mostrando un descenso de 1,0% respecto a junio del año anterior, debido a la menor exportación de productos mineros (6,4%).

Gráfico N° 1
Región Cusco: Variación anual y acumulada del valor de las exportaciones
Junio 2009 – Junio 2010
(Porcentaje)



Notas:
- Información preliminar.
- La variación acumulada en el mes de enero no se presenta por ser el primer mes del año en análisis.
1/ Variación del mes indicado con respecto al mismo mes del año anterior.
2/ Variación acumulada de enero al mes en análisis respecto al mismo periodo del año anterior.
Fuente: BCRP (Sede Cusco) Informe de Coyuntura y Estadísticas, junio 2010.

Turismo

En base a la información del BCRP, la presencia de turistas en establecimientos de hospedaje en la región Cusco durante el periodo acumulado de enero a junio de 2010, se redujo en 5,3% en comparación al mismo periodo de 2009, debido a los desastres producidos a inicios de año que llevaron al cierre temporal de la ciudadela de Machupicchu.

En tanto, los arribos para el mes de junio 2010 presentaron un incremento de 13,6% en relación al mismo mes del año anterior, respaldado principalmente por el aumento en el número de turistas nacionales (36,9%), frente al mismo mes del año anterior.

Por otro lado, en junio 2010 se generó un ingreso de S/. 9,6 millones por la venta de entradas a Machupicchu y otras alternativas turísticas, lo que significó una contracción de 3,4%, en comparación al mes de junio de 2009.

INDICADORES DE EMPLEO

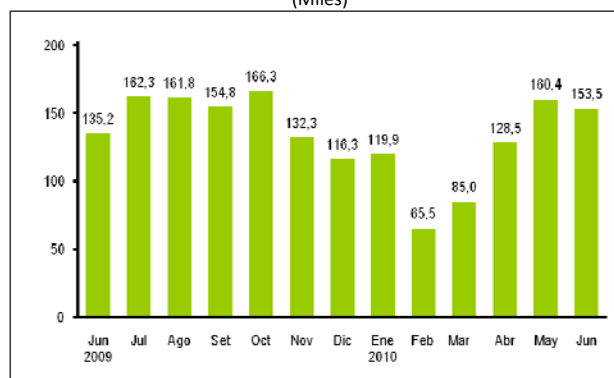
Índice de empleo

La DRTPE Cusco, informó que en el mes de junio de 2010, el empleo formal en empresas privadas de 10 y más trabajadores mostró un crecimiento de 1,3% respecto al mismo mes del año anterior, debido principalmente al empleo generado en la actividad comercio (5,2%).

El aumento del empleo en la actividad comercio, fue impulsado por la alta demanda de trabajadores en supermercados y en empresas comercializadoras de bebidas gaseosas, debido a la apertura de nuevos mercados locales. También se explicó por el incremento en la venta de productos farmacéuticos.

Otra actividad que también aportó al crecimiento del empleo fue servicios (0,9%), apoyada en la subrama enseñanza debido al aumento de trabajadores en las universidades particulares

Gráfico N° 2
Región Cusco: Evolución de los arribos de turistas
Junio 2009 – Junio 2010
(Miles)

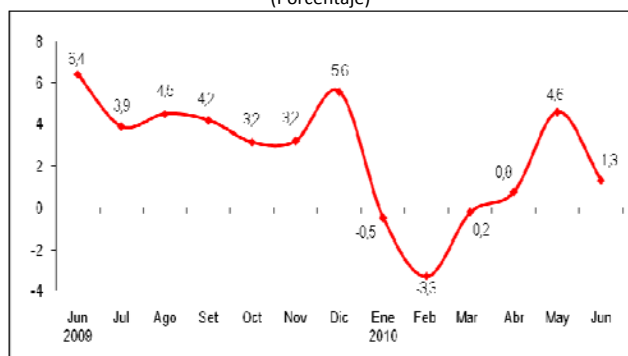


Nota: información preliminar.

Fuente: BCRP (Sede Cusco) - Informe de Coyuntura y Estadísticas, junio 2010.

Elaboración: DRTPE – Observatorio Socio Económico Laboral (OSEL) Cusco.

Gráfico N° 3
Ciudad de Cusco: Variación anual del empleo en empresas privadas de 10 y más trabajadores
Junio 2009 – Junio 2010
(Porcentaje)



Nota: La variación anual es la variación porcentual del número de trabajadores asalariados del mes indicado respecto al mismo mes del año anterior.

Fuente: MTPE – Encuesta Nacional de Variación Mensual del Empleo, junio 2010.

Elaboración: DRTPE – Observatorio Socio Económico Laboral (OSEL) Cusco.

por inicio del II semestre 2009 y I semestre 2010; así como en los centros educativos de instrucción primaria y secundaria por inicio del año escolar 2010.

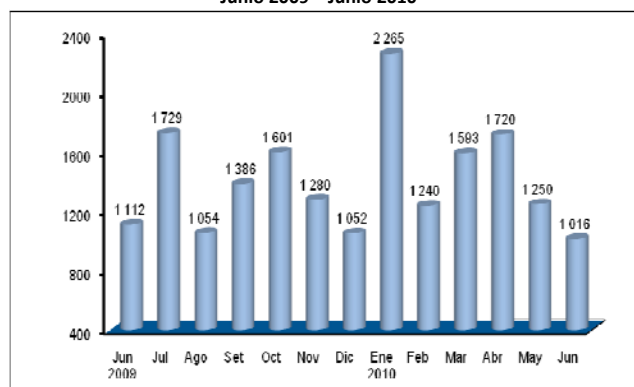
Asimismo, la subrama servicios sociales, comunales y de recreación, respaldó el crecimiento del empleo por la mayor ejecución de obras de agua y desagüe en la zona Nor Occidental de Cusco; así como también, por los proyectos de asistencia social relacionados con la educación en niños y los servicios de salud a personas de bajos recursos económicos.

Contratos de mano de obra temporal

Según el MTPE, en el periodo acumulado a junio 2010, la región Cusco registró 9 mil 84 contratos de mano de obra temporal, lo que significó un crecimiento de 11,0% en comparación a similar periodo acumulado del año anterior.

Asimismo, en junio de 2010 los contratos se redujeron en 8,6%, es decir, 96 contratos menos, en relación al mismo mes del año 2009.

Gráfico N° 4
Región Cusco: Evolución de los contratos de mano de obra temporal
Junio 2009 – Junio 2010



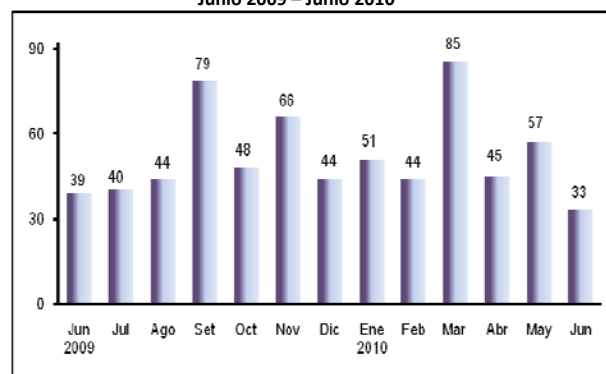
Nota: Información preliminar.
Fuente: MTPE – Oficina de Estadística e Informática, junio 2010.
Elaboración: DRTPE – Observatorio Socio Económico Laboral (OSEL) Cusco.

Intermediación laboral

Respecto a la intermediación laboral, la Red CIL PROEmpleo de Cusco mostró un aumento de 12,5% en el número de colocaciones, durante el periodo acumulado de enero a junio, frente a similar periodo del año 2009.

Mientras que, la variación anual al mes de junio de 2010, se redujo en 15,4% en comparación al mismo mes del año anterior, al registrar una inserción de 33 personas en el mercado de trabajo, según la información de la Red CIL PROEmpleo de la DRTPE Cusco.

Gráfico N° 5
Región Cusco: Evolución de personas colocadas por la Red CIL PROEmpleo
Junio 2009 – Junio 2010



Nota: Información preliminar.
Fuente: MTPE – Red CIL PROEmpleo, junio 2010.
Elaboración: DRTPE – Observatorio Socio Económico Laboral (OSEL) Cusco.

INDICADORES DEL SISTEMA FINANCIERO

Créditos del sistema financiero

De acuerdo a la información brindada por el BCRP, los créditos en el mes de junio de 2010, llegaron a totalizar S/. 1 565,5 millones, mostrando un crecimiento anual de 25,3% respecto al mismo mes del año anterior.

Este resultado fue explicado por la mayor participación de los créditos otorgados en moneda nacional que sumaron S/. 1 137,4 millones, lo que significó un incremento de 31,7%. La mayor cantidad de créditos fueron otorgados por la Caja Municipal Cusco y el Banco Continental con 27,3% y 20,3%, respectivamente.

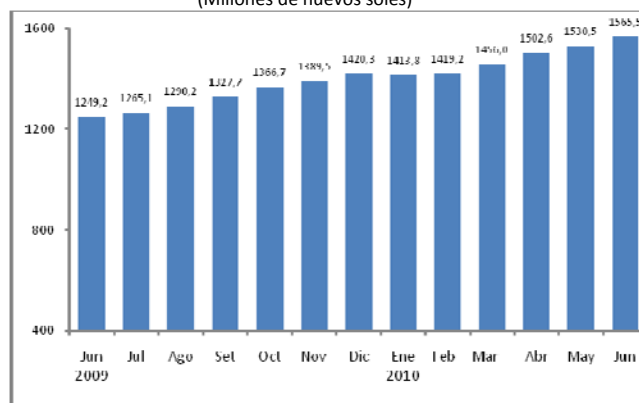
Del mismo modo, la variación mensual de los créditos del sistema financiero, mostró un incremento de 2,3% respecto al mes de mayo de 2010.

Depósitos del sistema financiero

Por su parte, los depósitos del sistema financiero alcanzaron S/. 1 420,2 millones, en el mes de junio de 2010, mostrando una reducción de 0,5% en comparación al mismo mes del año anterior, sustentado por las menores captaciones de depósitos por parte de las instituciones bancarias que descendieron en 15,8%.

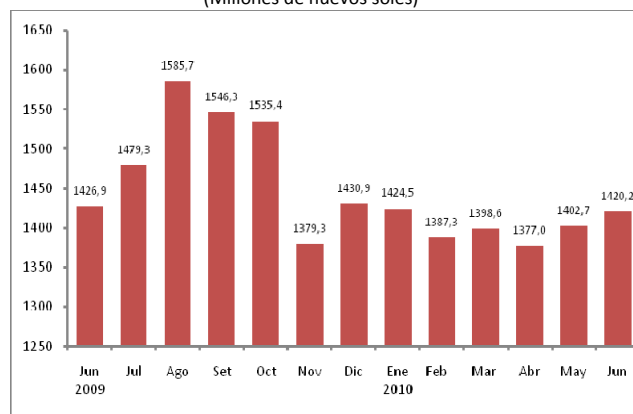
En cuanto, a la variación mensual de los depósitos, en el mes de junio se observó un incremento de 1,2% frente al mes de mayo de 2010, debido a los mayores depósitos por parte de las empresas bancarias.

Gráfico N° 6
Región Cusco: Evolución de los créditos del sistema financiero
Junio 2009 – Junio 2010
(Millones de nuevos soles)



Fuente: BCRP (Sede Cusco) – Informe de Coyuntura y Estadísticas, junio 2010.
Elaboración: DRTPE – Observatorio Socio Económico Laboral (OSEL) Cusco.

Gráfico N° 7
Región Cusco: Evolución de los depósitos del sistema financiero
Junio 2009 – Junio 2010
(Millones de nuevos soles)



Fuente: BCRP (Sede Cusco) – Informe de Coyuntura y Estadísticas, junio 2010.
Elaboración: DRTPE – Observatorio Socio Económico Laboral (OSEL) Cusco.

Cusco, octubre de 2010

Agradecemos su difusión

Observatorio Socio Económico Laboral (OSEL)

Dirección Regional de Trabajo y Promoción del Empleo Cusco