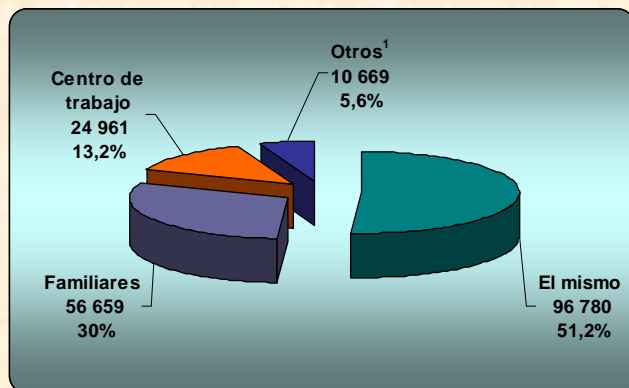


Lima Sur: PEA con cursos de capacitación según centro de estudios, 2006

Lugar de estudios	PEA	%
Curso en un instituto superior o en escuelas superiores	70 154	37,1
Centro de entrenamiento ocupacional (CEO/CETPRO, CENECAPE, CECAPE)	47 870	25,3
Centro de formación sectorial (SENATI, SENCICO, INICTEL)	18 549	9,8
Centro de trabajo (empresa)	12 931	6,8
Curso en una universidad	11 572	6,1
Colegio secundario técnico o instituto técnico de comercio	8 945	4,7
Otros ¹	19 047	10,2
Total	189 068	100,0

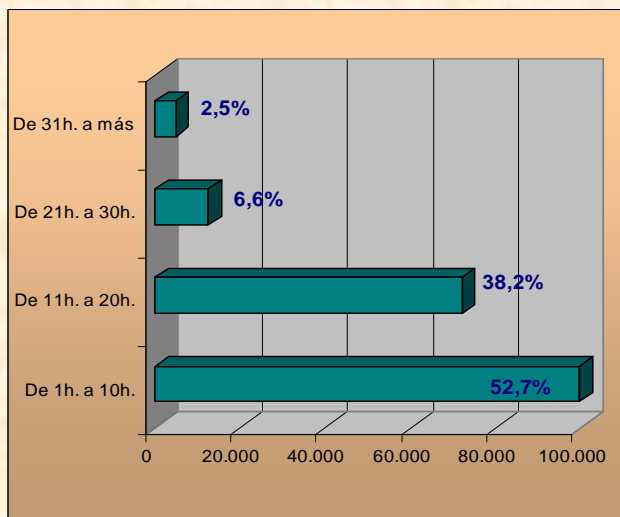
Nota: Incluye la PEA que estudia o estudió algún curso de capacitación.
1/ Incluye lugares con menos de 30 casos.
Fuente: Convenio MTPE – PROPOLI – CS. OSEL Lima Sur. Encuesta de Hogares Especializada en Niveles de Empleo, Lima Sur 2006.
Elaboración: MTPE- Observatorio Socio Económico Laboral Lima Sur

Lima Sur: PEA con algún curso de capacitación según quien financió el curso, 2006



Nota: Incluye la PEA que estudia o estudió algún curso de capacitación.
1/ Incluye a quienes no respondieron la pregunta.
Fuente: Convenio MTPE – PROPOLI – CS. OSEL Lima Sur Encuesta de Hogares Especializada en Niveles de Empleo, Lima Sur 2006.
Elaboración: MTPE- Observatorio Socio Económico Laboral Lima Sur

Lima Sur: PEA con cursos de capacitación según la duración en horas semanales, 2006



Nota: Incluye la PEA que estudia o estudió algún curso de capacitación.
Fuente: Convenio MTPE – PROPOLI – CS. OSEL Lima Sur. Encuesta de Hogares Especializada en Niveles de Empleo, Lima Sur 2006.
Elaboración: MTPE- Observatorio Socio Económico Laboral Lima Sur

Más de la mitad de los cursos de capacitación que estudia o estudió la PEA tuvo una duración de 1 a 10 horas a la semana, es decir, una parte significativa de esta población se capacitó en cursos que le permitió disponer de tiempo para realizar otras actividades.

Centro de Desarrollo Empresarial
Parque Industrial de Villa El Salvador
Mz K, Lote 1, Parcela 2
Teléfono: 769 3494 - 427 1664
Correo: osel_limasur@mintra.gob.pe
Web: www.mintra.gob.pe/peel/osel/oselLimaSur.htm

Hecho el Depósito Legal en la Biblioteca Nacional del Perú N° 2007- 03174

Tríplico Socio Económico Laboral Lima Sur

Noviembre 2008

Año 2 N° 04

Esta publicación es elaborada por el OSEL Lima Sur

LA FORMACIÓN DE LA PEA EN LIMA SUR

En un contexto, donde los cambios tecnológicos y la globalización económica han impuesto la transformación en el sistema productivo y la competitividad de las empresas, la población económicamente activa - PEA¹ ve en la formación profesional para el trabajo la posibilidad para mejorar su acceso al mercado de trabajo.

De esta manera, indagar sobre los niveles educativos de la PEA de Lima Sur, permite conocer las perspectivas laborales y de desarrollo profesional de la población; y además aporta elementos para la toma de decisiones de los agentes, a fin de mejorar la articulación entre la oferta formativa y la demanda del mercado de trabajo².

En ese sentido, el modulo temático de Educación y Formación para el trabajo de la Encuesta de Hogares Especializada en Niveles de Empleo, aplicada en los distritos de Lurín, Pachacámac, Villa El Salvador y Villa María del Triunfo, en el 2006, permite conocer el nivel educativo superior de la PEA de Lima Sur, las profesiones universitarias y técnicas, los cursos de capacitación que con mayor frecuencia estudió, así como algunas características de los estudios realizados.

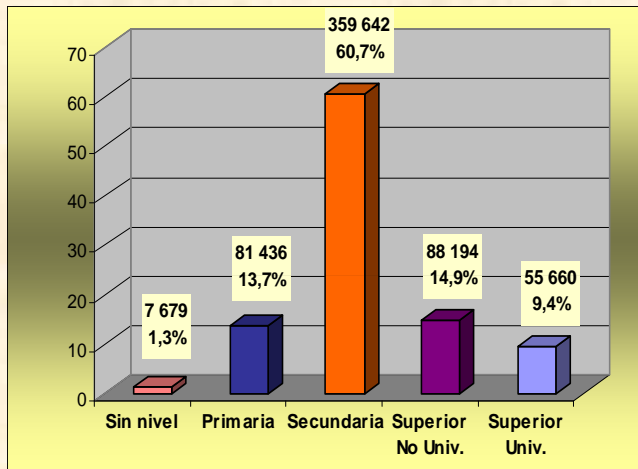
Los estudios de nivel superior universitario y no universitario (profesiones universitarias y técnicas, respectivamente) requieren para su acceso, estudios básicos culminados; sin embargo, algunos cursos de capacitación no requieren necesariamente de nivel secundaria³.

- 1/ Incluye a los trabajadores y desocupados que buscan trabajo, mayor de 14 años.
- 2/ MTPE - PEEL, Boletín de Economía Laboral - BEL N° 36 Año 11, abril 2007.
- 3/ Otro tipo de formación que no requiere secundaria completa es la adquirida a través de la experiencia.

ALGUNOS ASPECTOS DE FORMACIÓN DE LA PEA DE LIMA SUR

La Población Económicamente Activa – PEA de Lima Sur comprende un total de 592 611 personas, de los cuales el 60,7% se encontró en el nivel secundaria, completo e incompleto, es decir, 6 de cada 10 personas que trabajan o buscan trabajo, concluyeron o se encontraron estudiando el último nivel educativo básico.

Lima Sur: PEA según nivel de estudios, 2006



Fuente: Convenio MTPE – PROPOLI – CS. OSEL Lima Sur. Encuesta de Hogares Especializada en Niveles de Empleo, Lima Sur 2006.

Elaboración: MTPE- Observatorio Socio Económico Laboral Lima Sur.

La PEA, que se encontró estudiando o estudió alguna profesión del nivel superior, comprende un total de 143 854 personas; adicionalmente, un grupo de aquellos que culminaron la secundaria un año antes a la aplicación de la encuesta (3 872 personas) se encontraron estudiando alguna profesión. Por lo tanto, en total, 147 726 personas se encontraron estudiando o estudiaron alguna profesión universitaria o técnica.

Lima Sur: PEA con estudios de nivel superior según familias de profesiones universitarias y técnicas, 2006

Familias de profesiones universitarias y técnicas ¹	PEA	Part. (%)
1. Profesores (maestros y pedagogos) <i>(Profesor de primaria, secundaria e inicial)*</i>	23 449	15,9
2. Profesionales de derecho, ciencias económicas y administrativas <i>(Contadores, abogados)*</i>	18 675	12,6
3. Técnicos de nivel medio de la medicina y la salud <i>(Enfermeros técnicos, parteras)*</i>	17 616	11,9
4. Técnicos en electricidad, electrónica y afines <i>(Técnicos mecánicos)*</i>	17 552	11,9
5. Técnicos en Ciencias físicas, químicas, matemáticas y estadísticas <i>(Programadores informáticos)*</i>	16 708	11,3
6. Técnicos en economía y administración de empresas <i>(Técnicos contables y de administración)*</i>	15 121	10,2
7. Arquitectos, ingenieros y afines <i>(Ingenieros industriales y civiles)*</i>	8 389	5,7
Resto de familias ²	30 216	20,5
Total	147 726	100,0

Nota: Incluye la PEA que estudia o estudió al menos 1 año.

1/ Según códigos de profesiones y oficios OIT - INEI.

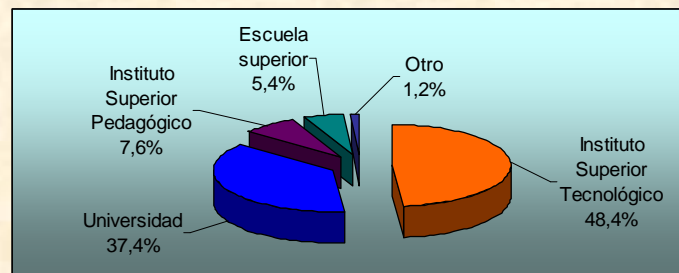
2/ Incluye familias de profesiones con menos de 30 casos.

*Profesiones con mayor número de casos en la familia.

Fuente: Convenio MTPE – PROPOLI – CS. OSEL Lima Sur. Encuesta de Hogares Especializada en Niveles de Empleo de Lima Sur, 2006.

Elaboración: MTPE - Observatorio Socio Económico Laboral Lima Sur

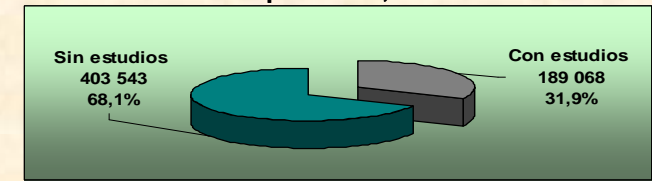
Lima Sur: PEA con estudios superiores según centro de enseñanza, 2006



Fuente: Convenio MTPE – PROPOLI – CS. OSEL Lima Sur. Encuesta de Hogares Especializada en Niveles de Empleo, Lima Sur 2006.

Elaboración: MTPE- Observatorio Socio Económico Laboral Lima Sur

Lima Sur: PEA según estudios de curso de capacitación, 2006



Nota: Incluye la PEA que estudia o estudió algún curso de capacitación

Fuente: Convenio MTPE – PROPOLI – CS. OSEL Lima Sur. Encuesta de Hogares Especializada en Niveles de Empleo, Lima Sur 2006.

Elaboración: MTPE- Observatorio Socio Económico Laboral Lima Sur

Del total de la PEA que accedió a cursos de capacitación, es decir, aquellos que no requirieron necesariamente el nivel secundaria, representan el 31,9%, de manera que 3 de cada 10 personas estudia o estudió algún curso de capacitación.

Lima Sur: PEA con estudios de curso de capacitación según los cursos agrupados por actividad, 2006

Cursos de capacitación agrupados por actividad	PEA	Part. (%)
Informática (computación)	36 395	19,2
Electricista, electrónicos (reparación de electrodomésticos)	17 128	9,1
Reparación de autos (mecánicos de motores y autopartes)	14 559	7,7
Cosmetología	14 456	7,6
Confección de ropa	14 160	7,5
Medicina moderna y la salud (auxiliares)	13 783	7,3
Administración y contabilidad (auxiliares)	13 248	7,0
Cocina, panadería y pastelería	8 348	4,4
Construcción y carpintería	7 248	3,8
Educación para niños	7 202	3,8
Idiomas (Inglés)	6 798	3,6
Otros ¹	35 743	18,9
Total	189 068	100,0

Nota: Incluye PEA que estudia o estudió cursos agrupados por actividades del mismo rubro.

1/ Incluye los demás grupos con menos de 50 observaciones.

Fuente: Convenio MTPE – PROPOLI – CS. OSEL Lima Sur. Encuesta de Hogares Especializada en Niveles de Empleo, Lima Sur 2006.

Elaboración: MTPE- Observatorio Socio Económico Laboral Lima Sur