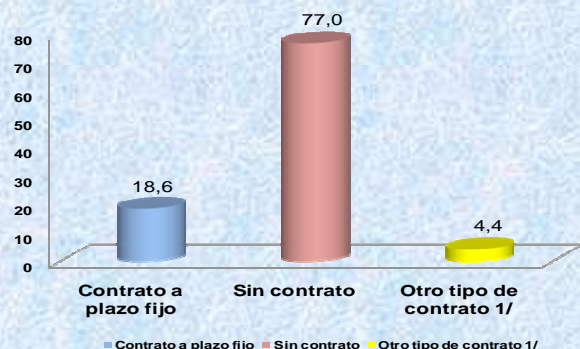


Región Ica: PEA ocupada de los jóvenes, según tipo de contrato, 2006
(En porcentajes)



1/ Cifra referencial por tener pocos casos, incluye Contrato indefinido, convenios de formación laboral juvenil y contrato por locación de servicios.
Fuente: INEI- Encuesta Nacional sobre Condiciones de Vida y Pobreza, continua 2006.
Elaboración: DRTPE - Observatorio Socio Económico Laboral Ica

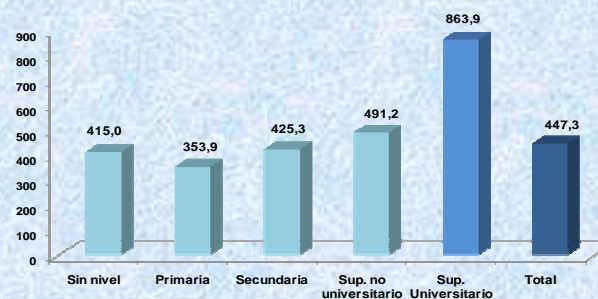
De acuerdo a la información obtenida de los 118 mil 433 jóvenes el 77,0% trabaja sin contrato, es decir 7 de cada 10 jóvenes están trabajando sin contrato en la región Ica, cual les hace perder sus derechos laborales, además de otros beneficios económicos y sociales de pertenecer a la planilla de una empresa

Ciudad Ica: PEA ocupada de jóvenes, según indicador de adecuación, 2005
(En porcentajes)

Adecuación ocupacional	Jóvenes 15 a 29 años
Total ocupados con nivel superior	9 142
Total relativo	100,0
Sobreutilizados 1/	3,4
Adecuadamente empleados	24,1
Subutilizados	72,5

Nota: "Sobreutilizado" es aquel trabajador que labora en una ocupación que requiere mayor calificación que la que este posee. "Subutilizado" es aquel que trabaja en una ocupación que requiere menor calificación que la que este posee. El indicador de adecuación considera a los ocupados que tienen nivel educativo superior completa. El indicador de adecuación sólo considera a los ocupados que tienen nivel educativo superior completa.
1/ Cifra referencial, debido a que en la encuesta se encontraron pocos casos.
Fuente: MTPE-Encuesta de Hogares Especializada en Niveles de Empleo, 2005.
Elaboración: DRTPE- Observatorio Socio Económico Laboral Ica

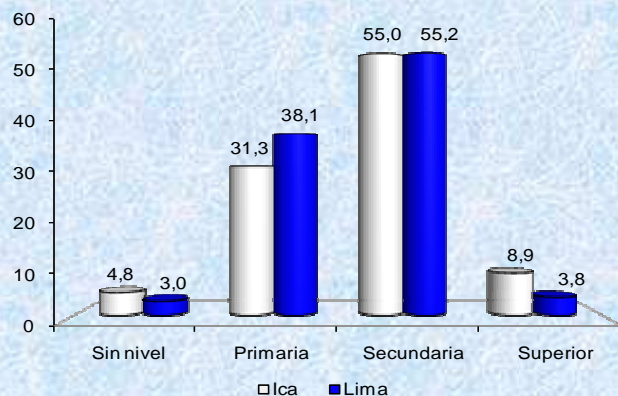
Región Ica: PEA ocupada juvenil por nivel educativo alcanzado según ingreso laboral promedio mensual, 2006
(Nuevos Soles)



Fuente: INEI- Encuesta Nacional sobre Condiciones de Vida y Pobreza, continua 2006.
Elaboración: DRTPE - Observatorio Socio Económico Laboral Ica

En general, se nota que a mayor nivel educativo alcanzado por los jóvenes que trabajan (15 a 29 años de edad) su ingreso o retorno laboral sobre la educación se incrementa. Sin embargo, los ingresos, excepto el nivel de educación universitaria completa, están por debajo de la Remuneración Mínima Vital (RMV) de 500 Nuevos Soles para el año 2006

Región Ica: Inactividad de los jóvenes, según nivel educativo alcanzado, 2006
(En porcentajes)



Fuente: INEI- Encuesta Nacional sobre Condiciones de Vida y Pobreza, continua 2006.
Elaboración: DRTPE - Observatorio Socio Económico Laboral Ica

Tríptico Socio Económico Laboral y Formativo

Año 3, Nº 2 - Agosto 2008

LOS JÓVENES EN LA REGIÓN ICA

La elaboración de este tríptico tiene como objetivo principal identificar las características y factores que determinan el acceso de los jóvenes al mercado laboral y sobre esa base brindar información relevante y oportuna para la toma de decisiones.

El presente tríptico considera como jóvenes a todos los individuos entre 15 y 29 años de edad, según lo estipula la Secretaría Nacional de la Juventud (Ley Nº 27802, capítulo 1, art. Nº 02.) que es la entidad que promueve políticas orientadas a la promoción y desarrollo integral de los jóvenes peruanos.

Dirección:
Av. Grau Nº 148 2do. Piso
Teléfono:
(056) 219-233 / 234-709
Correo:
ica_osel@mintra.gob.pe
Página web:
www.mintra.gob.pe/peel/proyectos/pub_ica.htm



Región Ica: Indicadores de la oferta laboral y formativa de los jóvenes

Región Ica: Población y fuerza de trabajo de jóvenes por sexo, 2006
(En Porcentajes)

Indicadores	2006		
	Total	Hombre	Mujer
A. Población y fuerza de trabajo			
Población en Edad de Trabajar (PET)	206 165	101 843	104 322
Población Económicamente Activa (PEA)	130 434	78 425	52 009
PEA ocupada	118 433	73 153	45 280
PEA desocupada	12 002	5 272	6 730
Población inactiva	75 731	23 418	52 313
B. Indicadores			
Tasa de actividad	63,3	77,0	49,9
Ratio empleo/población	57,4	71,8	43,4
Tasa de desempleo	9,2	6,7	12,9

Fuente: INEI- Encuesta Nacional sobre Condiciones de Vida y Pobreza, continua 2006.

Elaboración: DRTPE - Observatorio Socio Económico Laboral Ica

La participación y permanencia de las mujeres jóvenes en el mundo del trabajo siempre ha sido un tema de debate debido a la desigualdad existente entre hombre y mujeres. Así, existen más hombres jóvenes ocupados que mujeres jóvenes ocupadas; existen más mujeres jóvenes desempleadas que hombres; la participación laboral juvenil es mayor en los hombres (77,0%) que en las mujeres (49,9%); y, existen más mujeres desempleadas (12,9%) que sus pares hombres (6,7%)

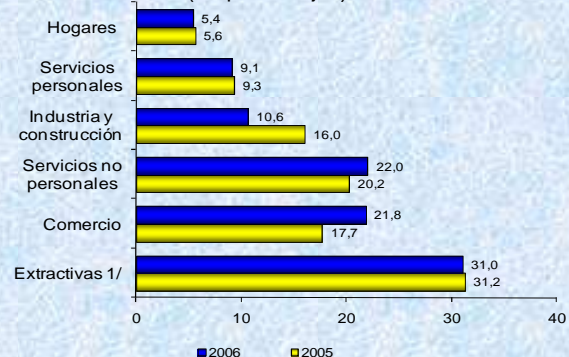
Región Ica: PEA ocupada de jóvenes, según grupo ocupacional, 2005 – 2006
(En Porcentajes)

Grupo ocupacional	2005	2006
Total relativo	100,0	100,0
Profesionales, técnicos, empleados de oficina y ocupaciones afines; Gerentes, administradores y funcionarios	10,6	12,2
Vendedores	16,2	18,1
Agricultores, ganaderos, pescadores mineros y canteros	29,7	29,0
Artesanos, operarios, obreros y jornaleros	14,0	12,2
Conductores	6,3	4,1
Trabajadores de servicios	17,8	19,1
Trabajadores de hogar	5,4	5,4

Fuente: INEI- Encuesta Nacional sobre Condiciones de Vida y Pobreza, continua 2005 y 2006.

Elaboración: DRTPE - Observatorio Socio Económico Laboral Ica

Región Ica: PEA ocupada de jóvenes, según rama de actividad económica, 2005 – 2006
(En porcentajes)



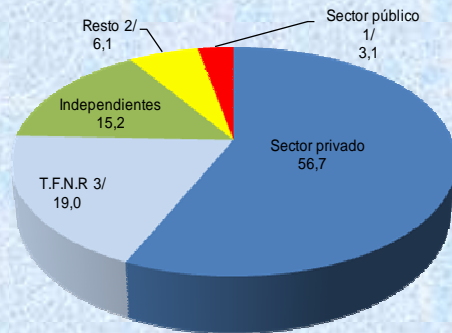
1/ Se incluye: Agricultura, minería y pesquería.

Fuente: INEI- Encuesta Nacional sobre Condiciones de Vida y Pobreza, continua 2005 y 2006.

Elaboración: DRTPE - Observatorio Socio Económico Laboral Ica

Al 2006, el 31,2% de la PEA joven ocupada se concentra principalmente en la rama extractiva. Esta proporción no ha variado respecto al año 2005.

Región Ica: Distribución de la PEA ocupada de jóvenes, según estructura de mercado, 2006
(En porcentajes)



1/ Cifras referenciales debido a que en la encuesta se encontraron pocos casos.

2/ Se incluye trabajadores del hogar, practicantes, etc.

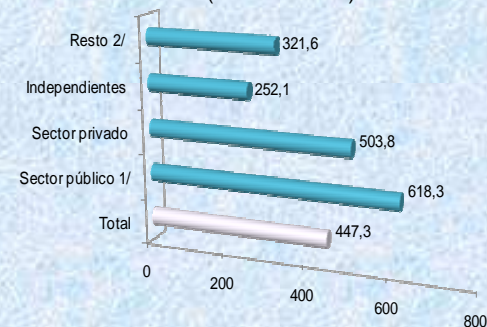
3/ Se refiere al trabajador familiar no remunerado.

Fuente: INEI- Encuesta Nacional sobre Condiciones de Vida y Pobreza, continua 2006.

Elaboración: DRTPE - Observatorio Socio Económico Laboral Ica

Aproximadamente 57 jóvenes de cada 100 se concentran en el sector privado, las cuales se dividen según tamaño en empresas de 2 a 9 trabajadores, de 10 a 49 trabajadores o de 50 a más trabajadores. Asimismo, 19 de cada 100 jóvenes laboran como Trabajador Familiar No remunerado.

Región Ica: Ingreso promedio mensual de la PEA ocupada juvenil, según estructura de mercado, 2006
(Nuevos Soles)



Nota: En el cálculo de los ingresos se excluye a los trabajadores familiares no remunerados.

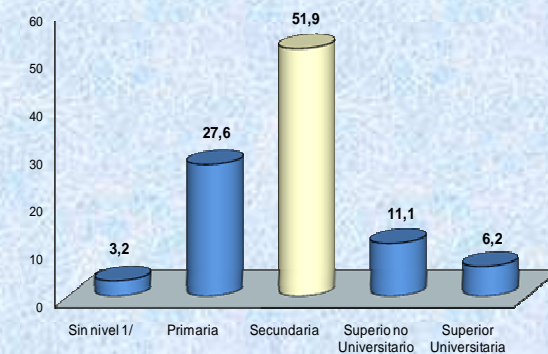
1/ Cifras referenciales, debido a que en la encuesta se encontraron pocos casos para inferir.

2/ Se incluye trabajadores del hogar, practicantes, etc.

Fuente: INEI- Encuesta Nacional sobre Condiciones de Vida y Pobreza, continua 2006.

Elaboración: DRTPE - Observatorio Socio Económico Laboral Ica

Región Ica: Nivel educativo alcanzado de la PEA ocupada de los jóvenes, 2006
(En porcentajes)



1/ Cifras referenciales.

Fuente: INEI- Encuesta Nacional sobre Condiciones de Vida y Pobreza, continua 2006.

Elaboración: DRTPE - Observatorio Socio Económico Laboral Ica

Según nivel educativo alcanzado, 5 de cada 10 jóvenes ocupados poseen nivel educativo secundario mientras que 3 de cada 10 tienen nivel primario. Así, casi el 80% de los jóvenes ocupados tiene educación básica (primaria o secundaria completa). Los bajos niveles educativos, en general, se relacionan con bajos ingresos, por lo que las políticas de capacitación deben estar diseñadas para mejorar la productividad de este grupo vulnerable.