



PERÚ

Ministerio de Trabajo y Promoción del Empleo



## REPORTE MENSUAL DE INDICADORES ECONÓMICOS, LABORALES Y FINANCIEROS EN LA REGIÓN CUSCO (ABRIL 2009)

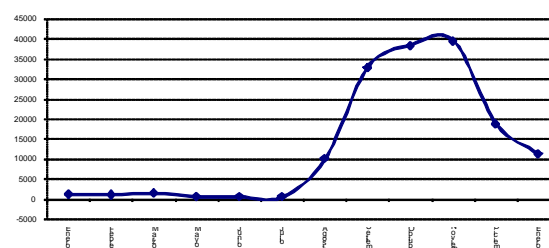
El Observatorio Socio Económico Laboral (OSEL) Cusco presenta el segundo reporte del seguimiento de la crisis internacional, el cual contiene una serie de indicadores que miden el impacto de la crisis en la producción, el empleo y el sector financiero.

### INDICADORES DE LA PRODUCCIÓN

#### Producción agrícola

De acuerdo a la información de la Síntesis Económica de Cusco del Banco Central de Reserva de Cusco, la distribución del Valor Bruto de la producción agrícola es la siguiente el 33,5% corresponde a la papa, el maíz choclo 13,0%, el cacao 16,7%, la yuca 7,8%, haba grano verde 1,7% y otros productos 27,3%. El valor bruto de la producción agrícola disminuyó 21,2 % respecto a enero de 2008, explicado en mayor parte por la menor producción de arveja grano verde (71,5 %), yuca (37 %) y papa (16,8 %).

Gráfico N° 1  
Región Cusco: Evolución de la superficie sembrada por campaña  
Enero 2008 - Enero 2009  
(Hectáreas)

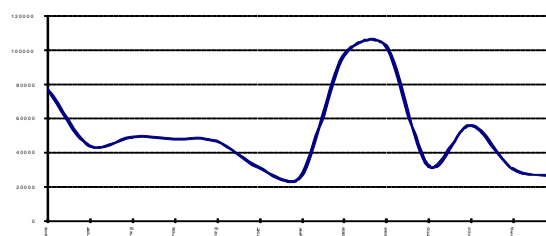


Fuente: BCR (Sede Cusco) Informe de Síntesis Económica, enero 2009.  
Elaboración: DRTPE – Observatorio Socio Económico Laboral Cusco.

#### Exportaciones

Los principales productos de exportación en la Región son los minerales. La variación anual de las exportaciones en enero 2009 fue de -66,5 % y el total de exportaciones en todos los grupos de productos sumaron US\$ 26 042 millones. El crecimiento negativo de las exportaciones estuvo relacionado a la menor exportación de productos minerales.

Gráfico N° 2  
Región Cusco: Evolución de la exportaciones totales  
Enero 2008 - Enero 2009  
(Valor FOB en miles de US dólares)



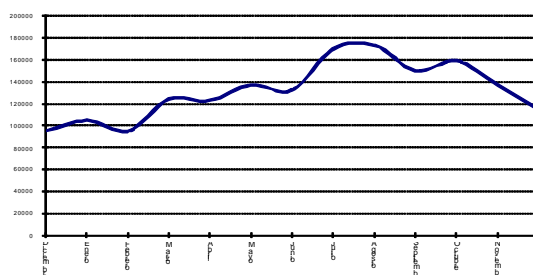
Fuente: Superintendencia Nacional de Administración Tributaria - SUNAT. BCR (Sede Cusco) Informe de Síntesis Económica, enero 2009.  
Elaboración: DRTPE – Observatorio Socio Económico Laboral Cusco.

## INDICADORES DE TURISMO

### Arribo de turistas nacionales y extranjeros

En la Región Cusco, el número de arribos de turistas creció 21,2 % en diciembre de 2008 en relación al mismo mes del año anterior, así lo informó el Ministerio de Comercio Exterior y Turismo.

**Gráfico N° 3**  
**Región Cusco: Evolución de los arribos de turistas**  
Diciembre 2007 - Diciembre 2008  
(Número de visitantes)



**Fuente:** Ministerio de Comercio Exterior y Turismo – Dirección Regional de Comercio Exterior y Turismo Cusco.

**Elaboración:** DRTPE – Observatorio Socio Económico Laboral Cusco.

## INDICADORES DE EMPLEO

### Índice de empleo

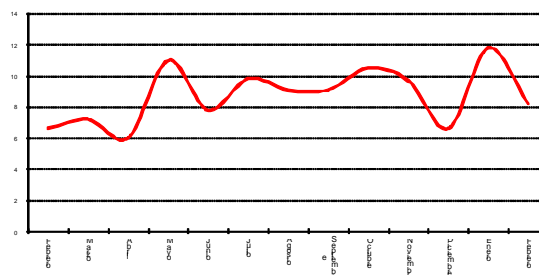
Según la Dirección Regional de Trabajo y Promoción del Empleo (DRTPE) de la Región Cusco, en febrero de 2009, el empleo anual creció 8,2% respecto al mismo mes del año anterior. El crecimiento anual del empleo se registró en todas las actividades económicas, destacando la rama comercio (10,6%) dicho resultado se explicó por la mayor contratación de personal en las empresas dedicadas a la comercialización de abarrotes, medicamentos, bebidas y tabaco.

Por su parte, el incremento del empleo en la rama transporte, almacenamiento y comunicaciones (8,4%) se genera por la mayor contratación de trabajadores en empresas de transporte de aviación, ferroviario de carga y pasajeros.

El crecimiento de la actividad de servicios (8,0%) se explicó por el comportamiento de las empresas financieras, debido a que incrementaron el número de agencias bancarias y por la implementación de campañas de otorgamiento de créditos a la microempresa en las cajas municipales y rurales de ahorro y crédito.

En el caso de la industria, se registró una variación anual del empleo de 3,6%, sustentada por el incremento de personal para la mayor producción de bebidas gasificadas, cerveza blanca, malta y la elaboración de productos de malta.

**Gráfico N° 4**  
**Ciudad de Cusco: Variación anual del empleo en empresas de 10 y más trabajadores**  
Febrero 2008 - Febrero 2009  
(Variación porcentual)



**Nota:** La variación anual es la variación porcentual del número de trabajadores asalariados del mes indicado con respecto al mismo mes del año anterior.

**Fuente:** MITE – Encuesta Nacional de Variación Mensual del Empleo.

**Elaboración:** DRTPE – Observatorio Socio Económico Laboral Cusco.

## Contratos de mano de obra temporal

Según la Dirección Regional de Trabajo y Promoción del Empleo (DRTPE) de Cusco en febrero de 2009, los contratos de mano de obra temporal registraron una variación anual de 50,9% respecto al mismo mes del año anterior (información preliminar para el 2009. Así, en los dos últimos bimestres del año, el número de contratos de mano de obra temporal aumentó en 65,3 % al pasar de 1 mil 703 trabajadores registrados a 2 mil 815 trabajadores inscritos en el primer bimestre del presente año.

## Intermediación laboral

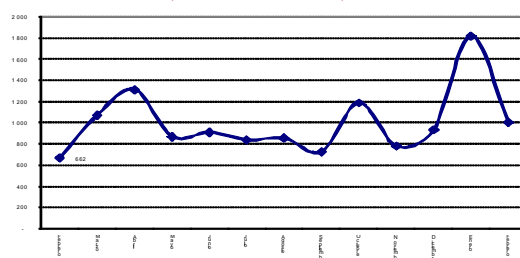
La variación anual de las colocaciones en Cusco en el mes de febrero del 2009 tuvo una caída de 98,4% en el número de colocaciones en el mercado de trabajo a través de la bolsa de trabajo RED CIL del MTPE respecto al mismo mes de del año anterior. De otro lado, entre los meses de septiembre y noviembre, las ocupaciones más demandadas por el sector privado fueron: profesionales técnicos y ocupaciones afines, artesanos y operarios así como trabajadores de servicios.

## INDICADORES DEL SISTEMA FINANCIERO

### Créditos en moneda nacional

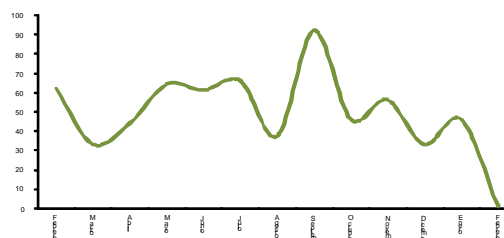
La variación anual de los créditos en moneda nacional en la región Cusco fue de 57,4% en enero de 2009 respecto al mismo mes del año anterior, así lo informó la oficina regional del Banco Central de Reserva de Cusco. Para el mismo periodo las colocaciones de las empresas bancarias y las colocaciones de las instituciones de microfinanzas representaron un 31%, en cada caso. Destacado en este último los créditos otorgados por las cajas municipales.

**Gráfico N° 5**  
**Región Cusco: Evolución de los contratos de mano de obra temporal**  
Febrero 2008 - Febrero 2009  
(Número de contratos)



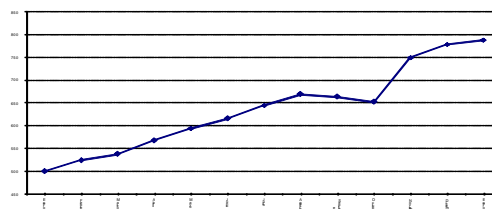
Nota: La información corresponde a la Dirección Regional de Trabajo y Promoción del Empleo de Cusco.  
Fuente: MTPE - Dirección de Estadística e Informática, febrero 2008 - febrero 2009.  
Elaboración: DRTPE - Observatorio Socio Económico Laboral Cusco.

**Gráfico N° 6**  
**Región Cusco: Evolución del número de personas colocadas a través de la RED CIL**  
Febrero 2008 - Febrero 2009  
(Número de colocados)



Fuente: MTPE - RED CIL PROEmpleo, febrero 2008 - febrero 2009.  
Elaboración: DRTPE - Observatorio Socio Económico Laboral Cusco.

**Gráfico N° 7**  
**Región Cusco: Evolución de los créditos en moneda nacional del sistema financiero**  
Enero 2008 - Enero 2009  
(Miles de Nuevos Soles)

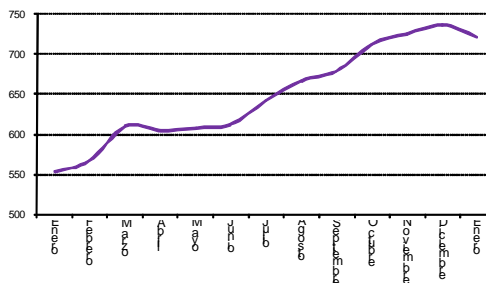


Fuente: SBS, BCRP (Sede Cusco) - Síntesis Económica de Cusco, enero 2009.  
Elaboración: DRTPE - Observatorio Socio Económico Laboral Cusco.

## Depósitos en moneda nacional

Según la información mensual del Banco Central de Reserva, sede Cusco, la variación anual de los depósitos en moneda nacional fue 30,3% en enero de 2009, respecto al mismo mes del año anterior. En el mes de enero los depósitos en moneda nacional en el sistema financiero sumaron S/ 720 mil 725, presentándose una disminución de los depósitos en moneda nacional del -2,1 puntos porcentuales respecto al mes de diciembre del año anterior.

**Gráfico N° 8**  
**Región Cusco: Evolución de los depósitos en moneda nacional del sistema financiero**  
Enero 2008 – Enero 2009  
(Miles de Nuevos Soles)



Fuente: SBS, BCRP (Sede Cusco) – Síntesis Económica de Cusco, enero 2009.

Elaboración: DRIPE – Observatorio Socio Económico Laboral