



PERÚ

Ministerio de Trabajo y Promoción del Empleo



REPORTE N° 03 - 2009 INDICADORES ECONÓMICOS, LABORALES Y FINANCIEROS EN LA REGIÓN ANCASH (OCTUBRE 2009)

Prosiguiendo con la medición de algunos indicadores económicos, financieros y laborales de la Región Ancash, con la finalidad de hacer un seguimiento a la evolución de la producción, el empleo y la actividad financiera, el Observatorio Socio Económico Laboral de Ancash de la Dirección Regional de Trabajo y Promoción del Empleo, presenta el comportamiento de los indicadores en mención durante el periodo enero - abril 2009.

Entre los principales resultados se observa una disminución del 10,8% en el valor bruto de la producción comparado con el mes de abril del año pasado; la inversión destinada a proyectos (prefactibilidad, factibilidad, y definitivos) creció en 309,3%; en cuanto al empleo, en la ciudad de Huaraz, se registró un aumento significativo en comparación a los meses anteriores (9,8%). El nivel de contrato de mano de obra temporal, en el mes de abril aumentó en 14,7%, mientras que el número de personas colocadas a través de la RED-CIL Pro Empleo, se contrajo en 93,3%, debido al descenso en la demanda por parte de las empresas privadas. Respecto al sistema financiero, los créditos experimentaron un comportamiento negativo, tanto en moneda nacional (1,1%) como extranjera (5,8).

INDICADORES DE LA PRODUCCIÓN

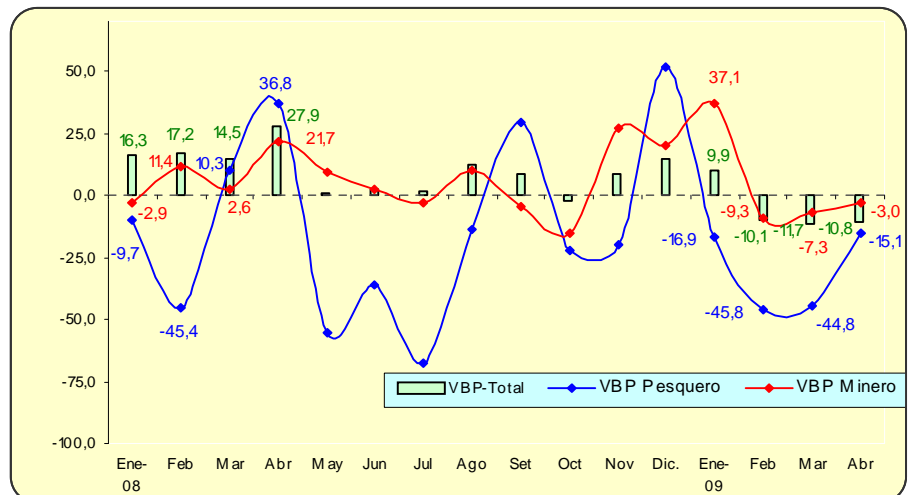
Valor bruto de la producción

A partir del segundo semestre del 2008 se observó un menor ritmo de crecimiento del valor bruto de la producción. Según el Banco Central de Reserva del Perú (BCRP), en el mes de abril de 2009 la actividad productiva en la Región Ancash se contrajo en 10,8% respecto a similar mes del pasado año. Debido a que en mes de abril de 2009 la actividad pesquera disminuye en 15,1% respecto a similar mes de 2008, principalmente por la disminución de la pesca para consumo humano indirecto en 39,2% consecuencia de la Ley de Límites de capturas por embarcación.

Por su parte, en el mes de abril de 2009, la actividad minera metálica disminuyó su producción en 3,0% respecto al mismo mes del año pasado, debido a la menor producción de plata (2,4%), cobre (9,4%), oro (49,4%) y molibdeno (86,7%), siendo contrarrestado por la variación positiva en la producción metálica de plomo (26,7%) y zinc (35,1%).

Grafico N° 1

Región Ancash: Variación anual del valor bruto de la producción total, minera y pesquera.
Enero 2008 – Abril 2009
(Porcentaje)



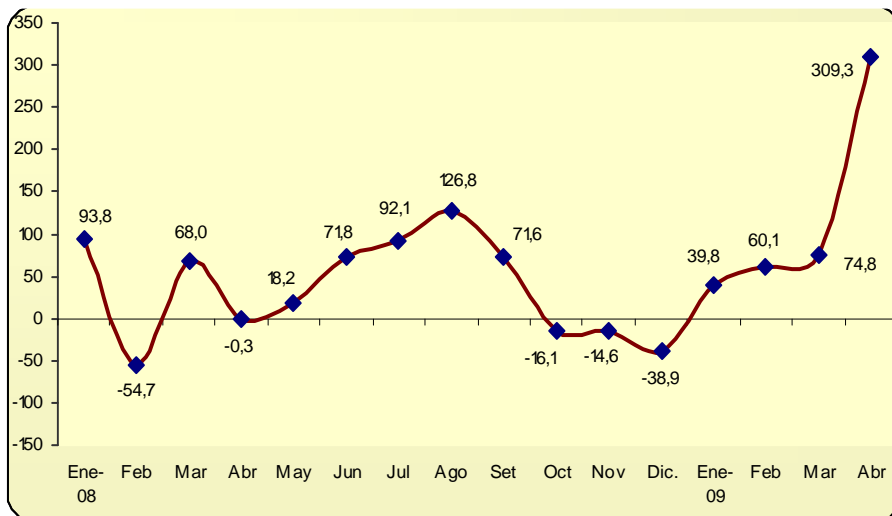
Fuente: BCRP (Sede Trujillo) Informe de Coyuntura y Estadísticas, Enero 2008 – Abril 2009

Elaboración: DRTPE – Observatorio Socio Económico Laboral de Ancash

Inversión del Gobierno Regional

Las cifras del Ministerio de Economía y Finanzas indican que la inversión destinada a proyectos (prefactibilidad, factibilidad y definitivos) ejecutados por el Gobierno Regional de Ancash, ha mostrado un comportamiento ascendente durante el periodo de análisis; así, durante el mes de abril de 2009, la inversión regional tuvo una variación positiva de 309,3% respecto al mismo mes del año anterior. En lo que va del año, de enero - abril de 2009, la inversión regional aumentó positivamente en 151,3% respecto a similar periodo del año 2008.

Grafico N° 2
Región Ancash: Variación anual de la inversión del Gobierno Regional,
Enero 2008 – Abril 2009
(Porcentaje)



Nota: Inversión son los gastos destinados a proyectos que comprenden el estudio (prefactibilidad, factibilidad y definitivos), así como la elaboración de los perfiles técnicos, adquisición de inmuebles, equipos, vehículos y materiales para la realización de los mismos.

Fuente: MEF. Transparencia Económica. Enero. 2008-Abril 2009

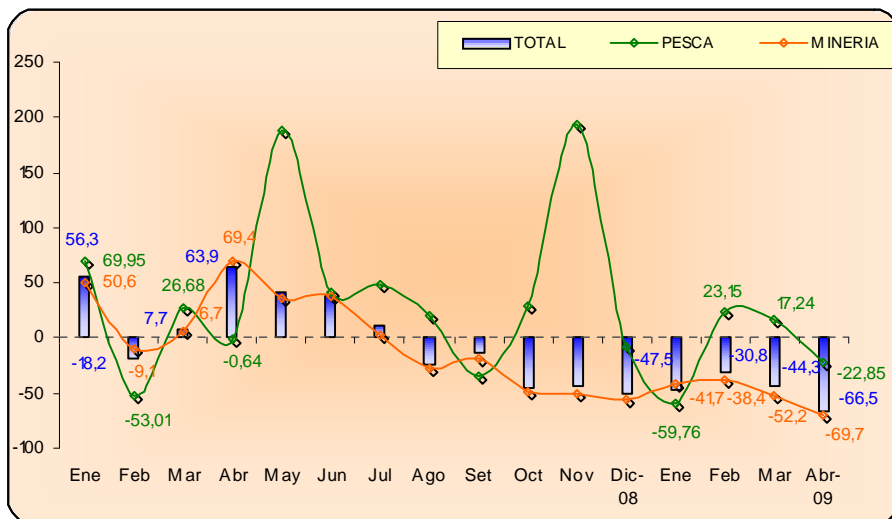
Elaboración: DRTPE – Observatorio Socio Económico Laboral de Ancash.

Exportaciones

Según el BCRP, las exportaciones de la Región Ancash se han visto afectadas por una reducción del valor de las mismas, proceso que se inicia en agosto de 2008. Así, las exportaciones de la Región Ancash, ascendieron en abril 2009, a US\$ 153,4 millones, lo que representa un 66,5% menos de lo exportado en similar mes de 2008, debido a la contracción de las exportaciones tradicionales en 67,2% y no tradicionales en 46,9%.

En lo que va del año 2009, de enero a abril, se acumuló un total de US\$ 687,8 millones, que significó 49,8% menos respecto al mismo periodo del año 2008, el cual se origina por la disminución de las exportaciones tradicionales en 49,9% y las no tradicionales en 46,6%.

Gráfico N° 3
Región Ancash: Variación anual del valor de las exportaciones
Enero 2008 - Abril 2009
(Porcentaje)



Fuente: BCRP (Sede Trujillo) Informe de Coyuntura Enero 2008 - Abril 2009

Elaboración: DRTPE – Observatorio Socio Económico Laboral de Ancash

Importaciones

Según el BCRP, respecto a las importaciones efectuadas a través del puerto de Chimbote, éstas sumaron en el mes de abril 2009 US\$ 2,2 millones, lo que ha representado 93,7% menos respecto al mismo mes del año 2008, debido a que tal como sucedió en el mes de marzo 2009, hubo una ausencia total de importación de combustibles e insumos para la industria y agricultura en la Región.

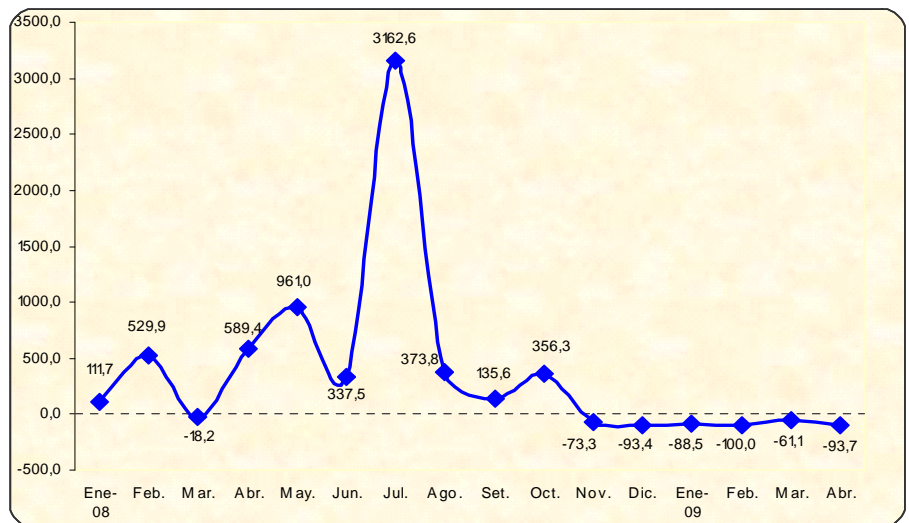
Por otra parte, durante el periodo de enero a abril del año 2009, los niveles de importaciones acumularon US\$ 6,5 millones, 91,9% por debajo de lo adquirido en el mismo periodo del 2008, ocasionado principalmente por el descenso de los niveles de importación de materiales de construcción y materia prima para la industria

INDICADORES DE EMPLEO

Índice de empleo

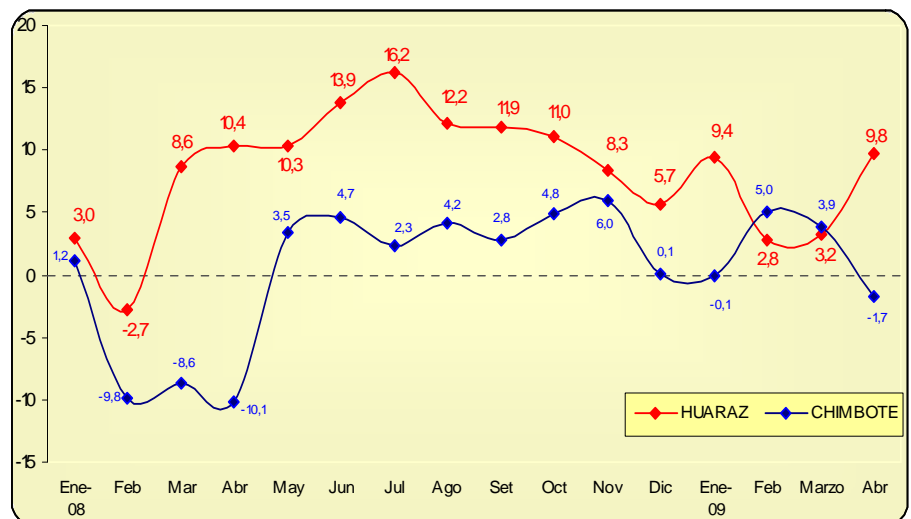
Según la Dirección Regional de Trabajo y Promoción del Empleo (DRTPE), desde julio de 2008 la crisis internacional ha reducido el empleo, reflejado en la disminución de la tasa de crecimiento del índice del empleo en empresas de 10 a más trabajadores. Sin embargo, en abril de 2009, en la ciudad de **Huaraz**, el empleo formal registró un aumento de 9,8% que se sustentó en el desempeño positivo del sector servicios (33,6%); crecimiento que se justifica por mayor demanda de profesores, en instituciones educativas, por inicio del año escolar y apertura del semestre académico en universidades, siendo contrarrestado por la contracción de la actividad extractiva en 10,6% debido a la reducción de extracción de minerales oro, plata y zinc, por efecto de la crisis internacional.

Gráfico N° 4
Región Ancash: Variación anual del valor de las importaciones
Enero 2008 - Abril 2009
(Porcentaje)



Fuente: BCRP (Sede Trujillo) Informe de Coyuntura Enero 2008 - Abril 2009
Elaboración: DRTPE - Observatorio Socio Económico Laboral de Ancash

Gráfico N° 5
Ciudad de Huaraz y Chimbote: Variación anual del empleo en empresas de 10 a más trabajadores
Enero 2008 - Abril 2009
(Porcentaje)



Nota: La variación anual, es la heterogeneidad porcentual del número de trabajadores asalariados del mes indicado con respecto al mismo mes del año anterior.

Fuente: MTPE - Encuesta Nacional de Variación Mensual del Empleo
Elaboración: DRTPE - Observatorio Socio Económico Laboral de Ancash

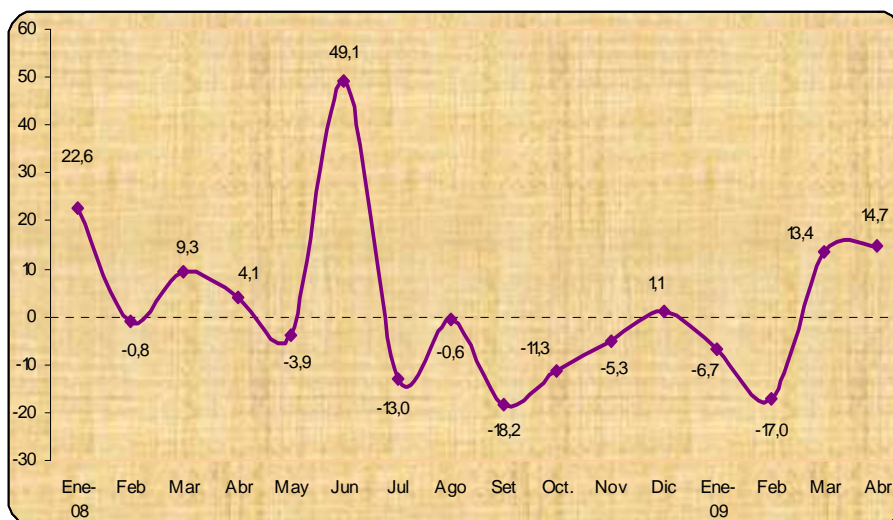
En la ciudad de Chicla, el empleo en las empresas privadas, presentó una disminución anual de 1,7% respecto al mismo mes del pasado año, sustentado por la variación negativa del sector extractivo 17,4%; servicios 3,6%; e industria 1,1% , en cambio la rama de actividad económica transporte, almacenamiento y comunicaciones presentó un incremento de 26,4% .

Contratos de mano de obra temporal

La tasa de variación del número de contratos temporales registrados por el MTPE en la Región Ancash presenta una variación positiva, durante el segundo bimestre del presente año.

Durante el mes de abril del año 2009, el número de contratos de mano de obra temporal presentó una variación positiva de 14,7% respecto al mismo periodo del año anterior. Sin embargo, en el periodo de enero-abril 2009, la variación de los contratos de mano de obra temporal registró una disminución de 0,3%, respecto al mismo periodo del año anterior.

Grafico N° 6
Región Ancash: Variación anual de los contratos de mano de obra temporal
Enero 2008 - Abril 2009
(Porcentaje)

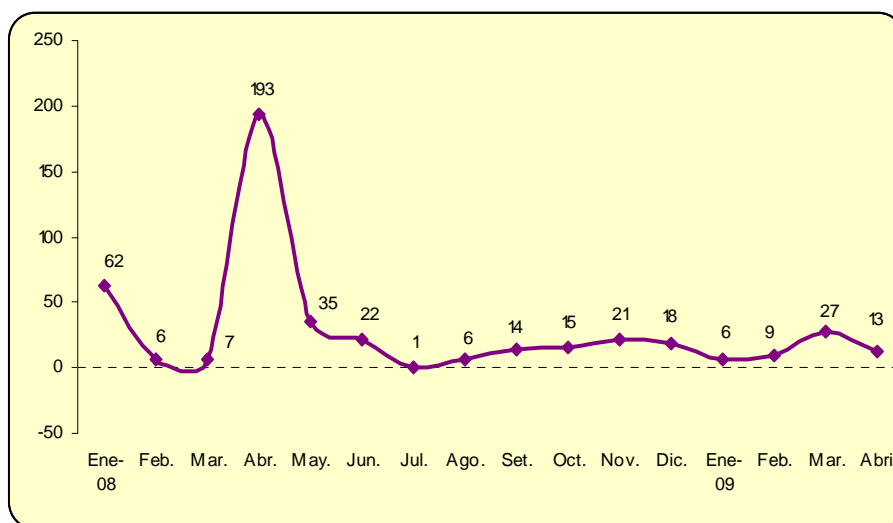


Nota: Cifras preliminares
Fuente: MTPE - Dirección de Estadística e Informática. Enero 08 - Abril 09
Elaboración: DRTPE - Observatorio Socio Económico Laboral de Ancash

Intermediación laboral

Según el Ministerio de Trabajo y Promoción del empleo, la evolución de personas colocadas en el mercado de trabajo a través de RED CIL, en la Región Ancash, presenta una tendencia creciente, a partir del mes de septiembre de 2008, pero cae en el mes de diciembre del mismo año y enero de 2009. Sin embargo, en los meses siguientes tuvo una recuperación leve. Posteriormente, en el mes de abril de 2009, el número de personas colocadas en el mercado de trabajo disminuye en 93,3%, respecto al mismo mes del año anterior, debido al descenso en la demanda laboral por parte de las empresas privadas, como efecto de la crisis internacional.

Grafico N° 7
Región Ancash: Evolución de personas colocadas en puestos de trabajo a través de la RED CIL,
Enero 2008 – Abril 2009
(Colocados)



Nota: Cifras preliminares
Fuente: MTPE - Dirección de Estadística e Informática: Enero 08 - Abril 09
Elaboración: DRTPE - Observatorio Socio Económico Laboral de Ancash

INDICADORES DEL SISTEMA FINANCIERO

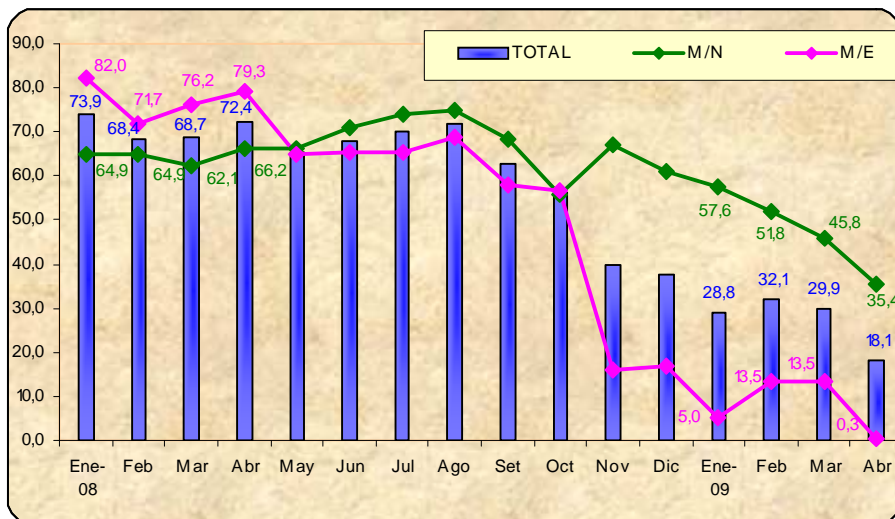
Créditos del sistema financiero

En la Región Ancash la tasa de crecimiento de los créditos en moneda nacional y extranjera, tuvo una variación positiva. Según el BCRP, las colocaciones del sistema financiero en el mes de abril de 2009 aumentó en 18,1%, respecto al mismo mes del año anterior, debido principalmente a las colocaciones de los créditos en moneda nacional en 35,4% y en menor medida del crédito en moneda extranjera en 0,3%. Pero disminuye 3,1% en el mes de abril de 2009, respecto al mes anterior

Durante el 2009, enero - abril; la acumulación de las colocaciones experimentó un incremento de 27,1% respecto al mismo periodo del pasado año. Este incremento se explica por la variación positiva de las colocaciones en moneda extranjera en 7,9 %, y nacional en 47,1. Este último orientado al crédito para las microempresas.

Grafico N° 8

Región Ancash: Variación anual de los créditos del sistema financiero
Enero 2008 - Abril 2009
(Porcentaie)



Fuente: BCRP (Sede Trujillo) Informe de Coyuntura Enero 2008 - Abril 2009
Elaboración: DRTPE - Observatorio Socio Económico Laboral Ancash

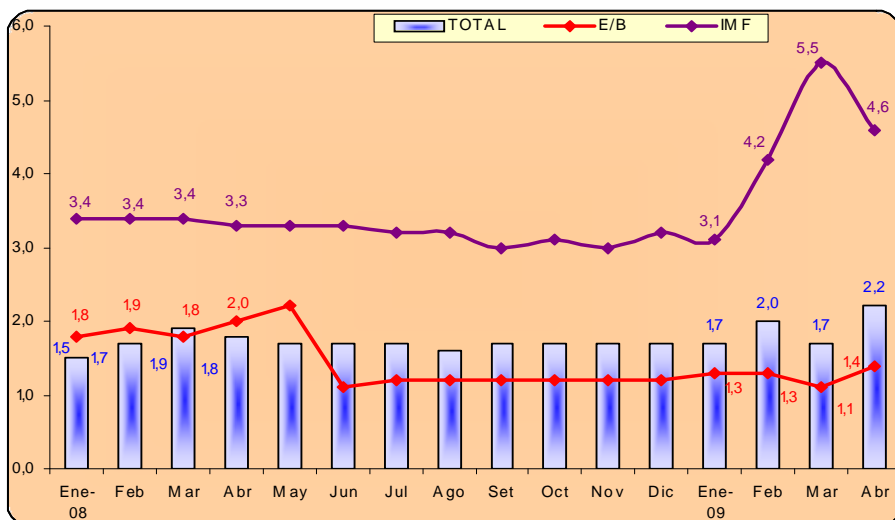
Morosidad del sistema financiero

Según el BCRP, el nivel de morosidad de la cartera atrasada en el mes de abril de 2009 alcanzó un nivel de 2,2%, Lo que significa un 0,4% por encima de lo registrado en similar mes del año anterior.

Esto se desprende porque en las empresas bancarias la morosidad ascendió a 1,4%, mientras que en las Instituciones de Microfinanzas es de 4,6%. Durante los meses de enero a abril de 2009, la morosidad acumuló un nivel de 7,6%, mayor en 0,7 puntos porcentuales que lo registrado en el mismo mes del año 2008.

Grafico N° 9

Región Ancash: Tasa de morosidad del sistema financiero
Enero 2008 - Abril 2009
(Porcentaie)



Fuente: BCRP (Sede Trujillo) Informe de Coyuntura Enero 2008 - Abril 2009
Elaboración: DRTPE - Observatorio Socio Económico Laboral Ancash.