



PERÚ

Ministerio de Trabajo y Promoción del Empleo



REPORTE N° 04 - 2009

INDICADORES ECONÓMICOS, LABORALES Y FINANCIEROS EN LA REGIÓN ICA (NOVIEMBRE 2009)

El presente reporte tiene como finalidad conocer el impacto mensual de la crisis internacional en la producción, el empleo y en el sector financiero, sectores básicos en el desarrollo regional. Para ello, el Observatorio Socio Económico Laboral (OSEL) Ica presenta una serie de indicadores económicos, laborales y financieros a fin de tener un panorama de la evolución de la economía regional.

De acuerdo a los resultados del informe, los indicadores que han registrado una caída son el Valor Bruto de la Producción, las exportaciones y el índice del empleo.

Así, el indicador de la producción regional presentó una caída de 9,3% en abril respecto al mismo periodo del año 2008, influenciada principalmente por el sector agropecuario debido a la menor producción y menor demanda de productos agrícolas de la Región por parte de los países extranjeros.

Las exportaciones también presentan una disminución de 36,4% respecto al mismo mes del año anterior, explicada por la menor venta de productos tradicionales como son los productos mineros y los derivados del petróleo.

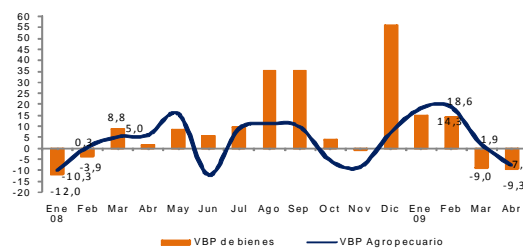
Respecto al empleo formal en la ciudad de Ica éste cayó en 6,0% respecto al mismo periodo del año anterior, debido a la menor demanda de trabajadores en el sector industria y extractiva. De otro lado, el contrato de mano de obra en la región presentó. De otro lado, en lo que va del año, se incrementaron los contratos de mano de obra temporal (85,9%). Respecto a los créditos de la región disminuyeron en el mes de abril en 6,6% puntos porcentuales respecto a marzo del 2009, por efecto de las menores colocaciones en las empresas bancarias como en las microfinancieras.

INDICADORES DE LA PRODUCCIÓN

Valor bruto de la producción

El indicador del Valor Bruto de la Producción de bienes de la Región Ica, tuvo una caída de -9,3%, en el mes de abril de 2009 respecto al mes de abril del año anterior, siendo influenciado por los bajos resultados de los sectores agropecuario (-7,9%) y pesquero (-99,1%); mientras que el sector minero contrarrestó esta caída (4,3%). Según información del Banco Central de Reserva del Perú (BCRP), en abril del 2009 (estandarizar: se usa indistinto en el documento: de 2009 / del 2009), la producción del sector agropecuario en la Región Ica, tuvo una caída en el crecimiento de -7,9%, respecto al mismo mes del año anterior. Esta reducción se sustentó en el subsector agrícola (-13,4%) y contrarrestó la

Gráfico N°1
Región Ica: Variación anual del valor bruto de la producción de bienes y agropecuaria
Enero 2008 - Abril 2009
(Variación porcentual)



Fuente: (Sede Huancayo), Informe de Coyuntura y Estadística, Enero 2008 - Abril 2009
Elaboración: DRTPE-Observatorio Socio Económico Laboral-OSEL Ica.

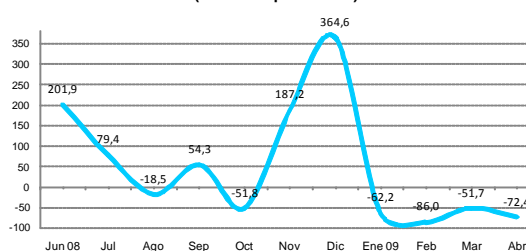
caída el subsector pecuario (8,1%). En el subsector agrícola, el impacto se dio por la menor producción de vid, zapallo, algodón, tomate y pprika, entre otros productos, debido a los factores climticos, problemas fitosanitarios y por la disminucin de las reas sembradas, ante al desincentivo de los bajos precios de los productos en chacra y por la menor demanda de productos requeridos del exterior, lo que viene desalentando a los agricultores a continuar con los productos tradicionales optando por la siembra de cultivos alternativos ms rentables  en otros casos alquilando los terrenos a empresas dedicada a la agroexportacin.

Inversin del Gobierno Regional

Segn las cifras del Ministerio de Economa y Finanzas, la inversin destinada a proyectos, (Prefactibilidad, factibilidad y definitivos) ejecutados por el Gobierno Regional de Ica, de enero a abril de 2009 present una variacin negativa de -99,8% respecto al mismo perodo del ao 2008, este menor porcentaje se debe a que en el ao 2008 las inversiones fueron mayores al monto invertido para la reconstruccin de las ciudades de Ica, Pisco y Chincha ocurrido despus del terremoto (15 de agosto de 2007).

As, en el mes de abril de 2009, la inversin destinada a proyectos mostr una variacin negativa de -72,4% respecto al mismo mes del ao anterior. La inversin fue de 1 milln 221 mil 454 Nuevos Soles y los proyectos que mayor inversin demandaron fueron transporte (935 mil 825 Nuevos Soles), planeamiento, gestin y reserva de contingencia (169 mil 826 Nuevos Soles), educacin (52 mil 400 Nuevos Soles), defensa y seguridad nacional (30 mil 451 Nuevos Soles), agropecuaria (30 mil 60 Nuevos Soles) y salud (2 mil 891 Nuevos Soles).

Grfico N2
Regin Ica: Variacin anual de la inversin del gobierno regional
Junio 2008 – Abril 2009
(Variacin porcentual)

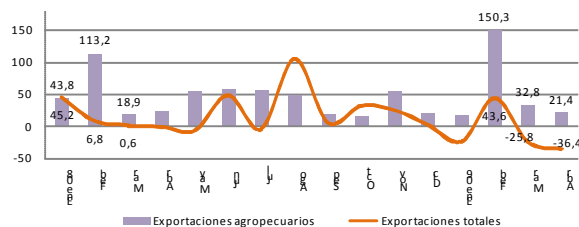


Nota: Inversin son los gastos destinados a proyectos que comprenden el estudio (Prefactibilidad, factibilidad y definitivos), los gastos para la elaboracin de perfiles que se aplican a la inversin por mandato legal y la ejecucin de obras; incluye la contratacin de los servicios necesarios, as como la adquisicin de inmuebles, equipos, vehculos y materiales para la realizacin de los mismos. Asimismo, considera los gastos que correspondan a proyectos cuyo resultado implicar la mejora en la productividad, a travs del cambio o la variacin sustancial de procesos y/o tecnologa utilizados por la entidad.
Fuente: Ministerio de Economa y Finanzas (MEF), Abril 2009.
Elaboracin: DRTPE-Observatorio Socio Econmico Laboral-OSEL Ica.

Exportaciones

En la Regin Ica, de acuerdo a la informacin del BCRP, en abril de 2009 hubo una reduccin de las exportaciones totales en un -36,4% en comparacin con el mismo mes del ao anterior, explicado principalmente por las menores ventas de productos tradicionales (-46,3%), contrarrestada por las mayores ventas de los productos no tradicionales (22,8%). La cada de las exportaciones tradicionales se debi a la menor demanda de productos mineros y derivados de petrleo; en cuanto a las exportaciones no tradicionales, el resultado positivo se debi a la mayor exportacin de productos agrcolas,

Grfico N3
Regin Ica: Variacin anual del valor de las exportaciones totales y agropecuarias
Enero 2008 – Abril 2009
(Variacin porcentual)



Fuente: BCRP (Sede Huancayo), Informe de Coyuntura y Estadstica, Abril 2009.
Elaboracin: DRTPE-Observatorio Socio Econmico Laboral-OSEL Ica.

pesqueros, textiles y otros como papeles y cartones.

Asimismo, respecto a las exportaciones agropecuarias, en el mes de abril de 2009, se tuvo una variación de 21,4% respecto al mismo mes del año 2008 y los principales países a donde se exportaron los productos agropecuarios fueron: China (35,0%) -destacando las uvas-, Estados Unidos (15,2%) – espárragos frescos, uvas y semillas – , Canadá (10,1%) –mandarinas-, Japón (7,0%) – espárragos frescos-, Ecuador (5,4%) –tomates en conserva; Países bajos (4,0%) –espárragos frescos, palta y uva-, Alemania (3,8%) – espárragos verdes-, España (2,6%)– espárragos frescos, alcachofas verdes, pimiento, palta y uvas-, concentrando estos países el 83,1%, de las exportaciones totales.

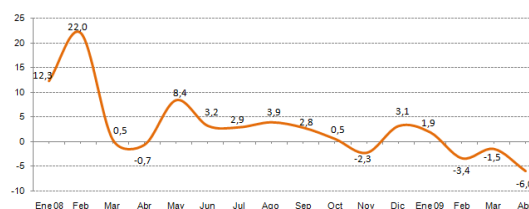
INDICADORES DE EMPLEO

Índice de empleo

Según la Dirección Regional de Trabajo y Promoción del Empleo (DRTPE) de Ica, desde febrero de 2008 se ha reducido el empleo, reflejado en la disminución de la tasa de crecimiento del índice del empleo en empresas de 10 y más trabajadores. En abril de 2009, el empleo anual registró una caída (6,0%) respecto al mes de abril del año 2008, sustentada principalmente por la disminución de contratación de mano de obra en la rama industria (-27,0%) y extractiva (-3,8%).

El empleo en la rama de actividad industria registró una caída debido a la menor contratación de mano de obra empleado para el procesamiento y enlatado de productos agroindustriales por la menor demanda y bajos precios de los mismos, entre ellos el espárrago, el tomate, la mandarina y la uva, productos que se exportan a Estados Unidos; así también se muestra una menor captación de personal debido a la menor elaboración de vinos y productos metálicos; respecto a la actividad extractiva la disminución del empleo se dio por la menor demanda de productos agrícolas y al bajo precio de los productos entre ellos la uva de mesa, espárrago, naranja y pprika; así como también por la menor produccin de hibridacin de semillas de meln, sanda, pepino y tomate, productos con destino a Estados Unidos, Espaa y al mercado nacional.

Grfico N 4
Ciudad de Ica: Variacin anual del empleo en empresas de 10 y ms trabajadores
Enero 2008 – Abril 2009
(Variacin porcentual)

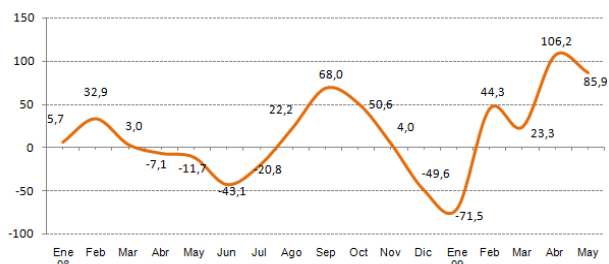


Nota: La variacin anual es la variacin porcentual del nmero de trabajadores asalariados del mes indicado con respecto al mismo mes del ao anterior.
Fuente: MTPE-Encuesta Nacional de Variacin Mensual del Empleo (ENVME).
Elaboracin: DRTPE-Observatorio Socio Econmico Laboral-OSEL Ica.

Contratos de mano de obra temporal

Durante el año 2009, la mayor tasa de variación anual del número de contratos temporales registrado por la DRTPE en la Región Ica se presentó en el mes de abril de 2009 (106,2%) debido a la mayor mano de obra contratada; y respecto al mes de mayo, presentó también un incremento de 85,9% en el empleo de mano de obra de los trabajadores temporales respecto al mismo mes del año 2008; dicho crecimiento se justifica por el inicio de las campañas de cosecha de uva, espárrago, palta, flores, granada, entre otros productos.

Gráfico N°5
Región Ica: Variación anual de los contratos
de mano de obra temporal
Enero 2008 – Mayo 2009
(Variación porcentual)



Nota: Cifras preliminares.

La variación anual es la variación porcentual del número de trabajadores contratados del mes indicado con respecto al mismo mes del año anterior.

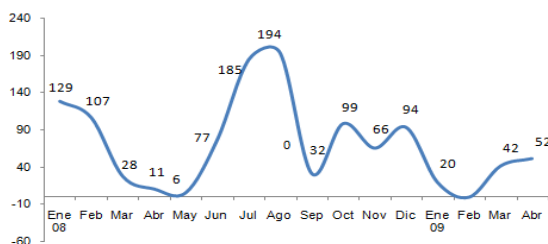
Fuente: MTPE – Dirección de Estadística e Informática, Mayo 2009.

Elaboración: DRTPE-Observatorio Socio Económico Laboral-OSEL Ica.

Intermediación laboral

Durante el año 2009 en el mes de abril se obtuvo el mayor número de colocados en el mercado de trabajo a través de la RED CIL de la DRTPE en la Región Ica (45,6%). Este aumento se explica por la mayor demanda de mano de obra en el grupo de los servicios, donde están los vendedores, trabajadores del hogar y de los servicios; así como los profesionales, técnicos y ocupaciones afines. De otro lado, en el mes de abril las ocupaciones más demandadas por el sector privado fueron: agricultores, vendedores, trabajadores de los servicios, profesionales, técnicos, y trabajadores del hogar.

Gráfico N°6
Región Ica: Evolución del número de personas
colocadas a través de la RED CIL
Enero 2008– Abril 2009
(Número de colocados)



Nota: Cifras preliminares

Fuente: MTPE - RED CIL PROEmpleo, Abril 2009.

Elaboración: DRTPE - Observatorio Socio Económico Laboral-OSEL Ica.

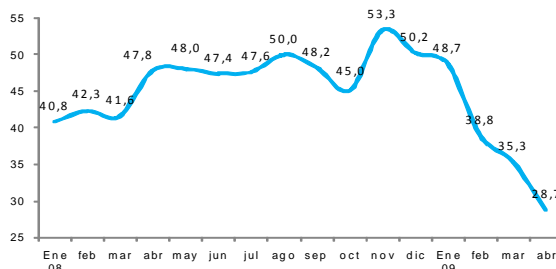
INDICADORES DEL SISTEMA FINANCIERO

Créditos en moneda nacional

En la Región Ica, según el BCRP el total de créditos en moneda nacional aumentó en 28,7%, en el mes de abril respecto al mismo mes del año 2008; sin embargo, con respecto al mes de marzo, la variación de los créditos presenta una caída por efecto de las menores colocaciones en las empresas bancarias como en las microfinancieras (-6,6%).

A su vez, en el mes de abril, el crédito en el sector privado se expandió 14,9%, respecto al mismo mes del año anterior. Las empresas bancarias aumentaron sus colocaciones en 13,4% y las microfinancieras en 18,5%, en ambos casos el incremento se dio por el dinamismo de las actividades en hidrocarburos (gas de Camisea), construcción, agroexportación y los créditos de consumo otorgados a empleados en planillas.

Gráfico N°7
Región Ica: Variación anual de los créditos en moneda nacional del sistema financiero
Enero 2008–Abril 2009
(Variación porcentual)



Nota: La variación porcentual del mes indicado respecto al mismo mes del año anterior.

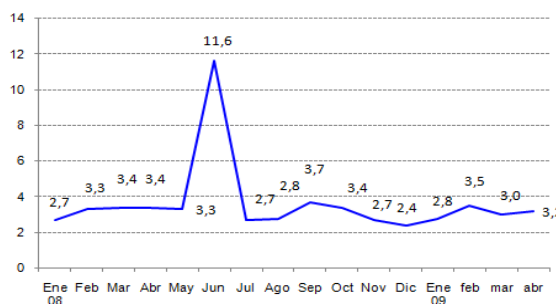
Fuente: BCRP (Sede Huancayo), Informe de Coyuntura y Estadística, Abril 2009.
Elaboración: DRTPE-Observatorio Socio Económico Laboral-OSEL Ica.

Morosidad del sistema financiero

Las cifras del BCRP indican que, en el mes de abril 2009, en la región Ica la tasa de morosidad en moneda nacional del sistema financiero se incrementó a 3,2% respecto al mes anterior, explicado por el aumento de los créditos otorgados vencidos por las empresas bancarias debido a la disminución de la demanda interna.

De otro lado, en el mes de abril, la morosidad en moneda nacional fue menor con 3,7 puntos porcentuales respecto a la morosidad en moneda extranjera (6,9%); respecto a las instituciones, el sistema bancario mostró el más bajo índice de morosidad (3,7%) frente a las empresas microfinancieras que registraron un nivel más alto (6,5%).

Gráfico N°8
Región Ica: Tasa de morosidad en moneda nacional en el sistema financiero
Enero 2008 – Abril 2009
(Porcentaje de colocaciones brutas)



Fuente: BCRP (Sede Huancayo), Informe de Coyuntura y Estadística, Abril 2009.
Elaboración: DRTPE-Observatorio Socio Económico Laboral-OSEL Ica.