

REPORTE Nº 01 – 2010 **INDICADORES ECONÓMICOS, LABORALES Y FINANCIEROS EN LA REGIÓN AREQUIPA**

El Observatorio Socio Económico Laboral (OSEL) Arequipa, presenta la evolución de los principales indicadores económicos, laborales y financieros de la Región. La información analizada corresponde al periodo anual junio 2008 – junio 2009

En el período acumulado enero – junio 2009 la producción regional, medida por el Indicador Mensual de la Actividad Económica Regional, disminuyó en 2,9%. En cambio, la producción creció en el mes de junio de 2009 en 4,1% respecto a junio del año anterior. Las exportaciones en el período acumulado enero – junio 2009 decayeron en 35,8% respecto a igual periodo del año anterior, debido principalmente a menores despachos de productos mineros.

El empleo en empresas privadas de 10 y más trabajadores en la ciudad de Arequipa creció en junio 2009 en 1,9% en relación al mismo mes del año anterior. En el mismo mes, el número de contratos temporales en la región aumentaron 11,9% con respecto a junio de 2008 y la Red CIL PROEmpleo Arequipa colocó 21 personas en el mercado laboral.

La variación anual (junio 2009 – junio 2008), en términos reales, de los depósitos en moneda nacional fue de 21,7% y el aumento de los créditos en moneda nacional fue de 39,8%.

INDICADORES DE PRODUCCIÓN

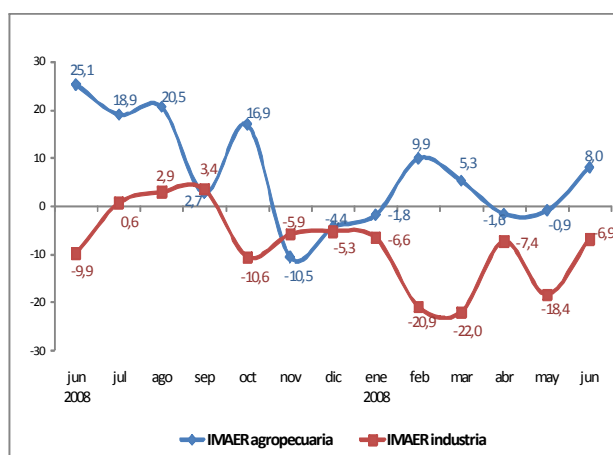
Indicador Mensual de la Actividad Económica Regional

Según el BCRP, en el periodo acumulado de enero a junio 2009, la producción - medida por el Índice Mensual de la Actividad Económica Regional - disminuyó en 2,9% respecto al mismo periodo de 2008; en el primer semestre del 2009 la producción agropecuaria aumentó en 3,6% y la industria decreció en 13,1%.

En el mes de junio de 2009, la producción aumentó en 4,1% respecto al mismo mes del año anterior, explicado por el crecimiento de los sectores agropecuario (8,0%), construcción (1,1%) y otros servicios (22,1%); la industria decayó en 6,9%.

El sector agropecuario creció debido a los mayores volúmenes de cultivo de alfalfa, cebolla, paprika y tomate (agricola) y por la mayor produccion de carne de ave, camelido, huevos y leche fresca (pecuario). El sector industria decayo por la menor produccion de pescado congelado, harina de pescado y productos de cobre (industria primaria); y por la reduccion de alimentos y bebidas, por menor

Grafico No 1
Region Arequipa: Variacion anual del Índice Mensual de la Actividad Economica Regional agropecuaria e industria
Junio 2008 - Junio 2009
(Porcentaje)



Fuente: BCRP (Sede Arequipa) Informe de coyuntura y estadística, junio 2009
Elaboracion: DRTPE - Observatorio Socio Economico Laboral (OSEL) Arequipa

producción de textiles, industrias diversas, entre otros (industria no primaria)

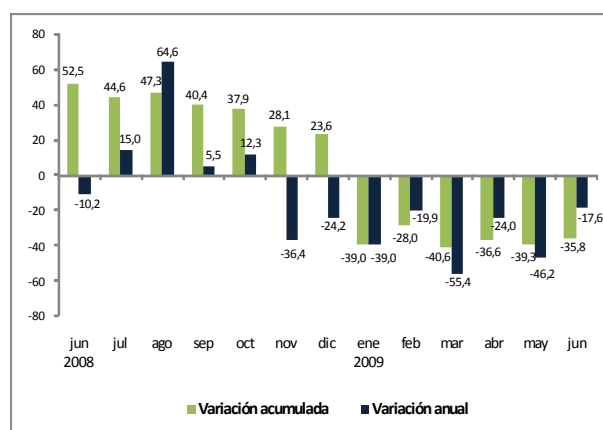
Exportaciones

En el periodo acumulado enero a junio 2009, según el BCRP, las exportaciones disminuyeron en 35,8% respecto al mismo periodo del año anterior, debido a menores despachos de productos tradicionales, en el que destaca la menor exportación de productos mineros (37,2%).

El total de exportaciones en junio de 2009 ascendió a 173,3 miles de dólares, lo que significó una contracción de 17,6% en relación al mismo mes del año anterior, a consecuencia de la reducción en los despachos de productos tradicionales que representaron el 87,2% del total de las exportaciones; observándose dentro de ellas un descenso notorio en las exportaciones de los productos mineros (13,2%).

Los principales países destino de las exportaciones regionales, fueron China (33,7%), Japón (21,7%), Estados Unidos de Norteamérica (16,2%) y Corea del Sur (8,9%).

Gráfico N° 2
Región Arequipa: Variación acumulada y anual del valor de las exportaciones, junio 2008 - junio 2009 (Porcentajes)



Fuente: BCRP (Sede Arequipa) Informe de coyuntura y estadística, junio 2009
Elaboración: GRTPE – Observatorio Socio Económico Laboral (OSEL), Arequipa

INDICADORES DE EMPLEO

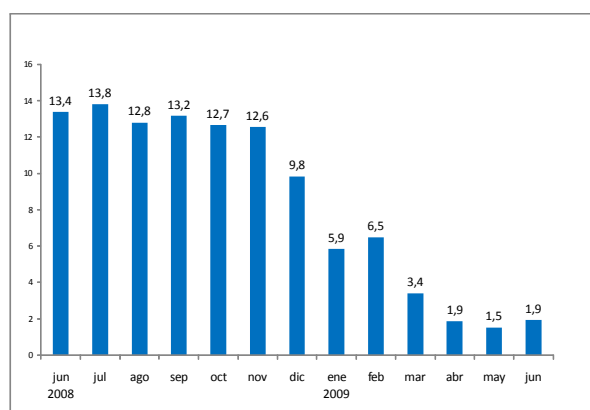
Índice de empleo

Según el Ministerio de trabajo y Promoción del Empleo (MTPE) en junio de 2009, el empleo creció en 1,9% respecto a junio de 2008, en empresas privadas de 10 y más trabajadores, en zonas urbanas.

En el crecimiento del empleo destacó la rama servicios en 4,1%, impulsado tanto por la sub rama enseñanza (por la contratación de personal en universidades, institutos, centros educativos); y por la sub rama establecimientos financieros (por la contratación de personal en áreas de operaciones y colocación de créditos).

También destaca la rama de actividad económica comercio, que creció en 6,8%, debido al aumento de trabajadores por el aumento de las ventas en los diferentes locales de la ciudad como supermercados, cadenas farmacéuticas y distribuidores de abarrotes.

Gráfico N° 3
Ciudad de Arequipa: Variación anual del empleo en empresas privadas de 10 y más trabajadores, junio 2008 - junio 2009 (Porcentaje)



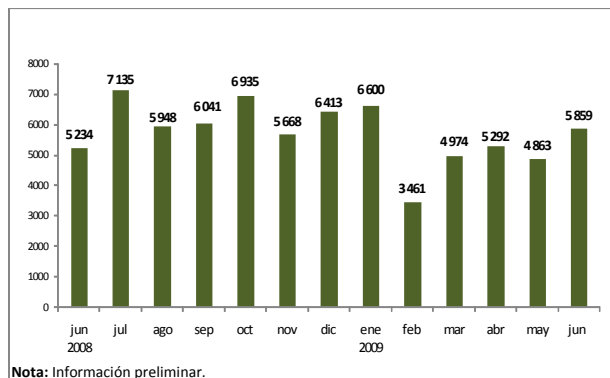
Nota: La variación anual es la variación porcentual del número de trabajadores asalariados del mes indicado con respecto al mismo mes del año anterior.
Fuente: MTPE – Encuesta Nacional de Variación mensual del empleo, junio 2009
Elaboración: GRTPE - Observatorio Socio económico Laboral (OSEL) Arequipa.

Contratos de mano de obra temporal

Según el MTPE a través de la Oficina de Estadística e Informática, en la Región de Arequipa, en junio de 2009, los contratos de mano de obra temporal fueron 5 mil 859, los cuales registraron una variación de 11,9%, con respecto al mismo mes del año 2008.

Así, en el primer semestre de 2009 los contratos de mano de obra temporal disminuyeron en 18,6% respecto al último semestre de 2008 al pasar de 38 mil 140 a 31 mil 49 contratos registrados.

Gráfico N° 4
Región Arequipa: Evolución de los contratos de mano de obra temporal
Junio 2008 - Junio 2009



Nota: Información preliminar.

Fuente: MTPE-Oficina de Estadística e Informática

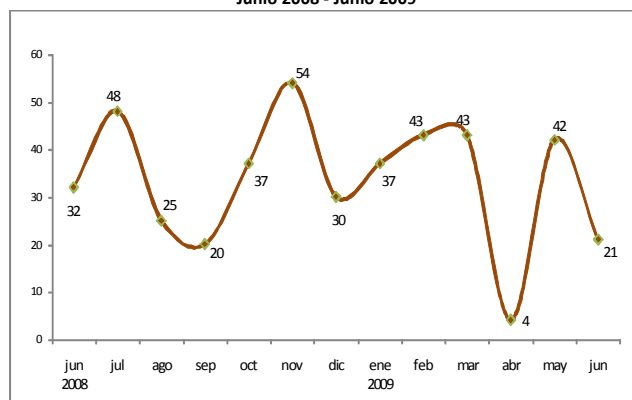
Elaboración: GRTPE – Observatorio socio económico laboral (OSEL) Arequipa, junio 2009

Intermediación laboral

En el mes de junio 2009, según la información de la bolsa de trabajo Red CIL del Ministerio de Trabajo y Promoción del Empleo, las colocaciones de empleo en la ciudad de Arequipa fueron de 21 lo cual muestra una disminución de 34,4% respecto al mismo mes del año anterior.

Así, en el primer semestre de 2009 el número de colocaciones decreció en 11,2% respecto al último semestre de 2008 al pasar de 214 a 190 colocaciones.

Gráfico N° 5
Región Arequipa: Evolución del número de personas colocadas a través de la RED CIL
Junio 2008 - Junio 2009



Nota: Información preliminar.

Fuente: MTPE - Red CIL PROEmpleo, junio 2009

Elaboración: GRTPE – Observatorio socio económico laboral (OSEL) Arequipa.

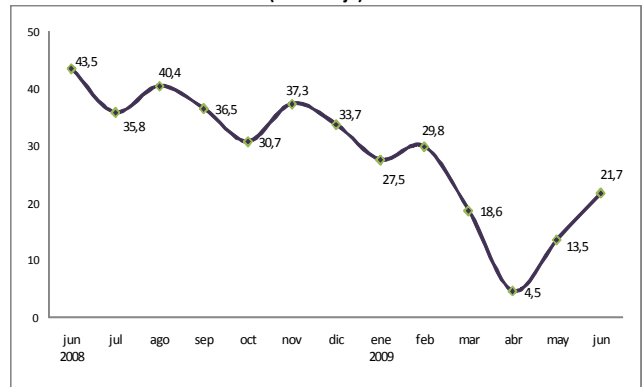
INDICADORES DEL SISTEMA FINANCIERO

Depósitos en moneda nacional

Según la información mensual del Banco Central de Reserva del Perú (BCRP), sede Arequipa, la variación anual en términos reales de los depósitos en moneda nacional fue de 21,7% en junio de 2009, respecto al mismo mes del año anterior.

A su vez en el mes de junio 2009, los depósitos en moneda nacional en el sistema financiero sumaron 1 millón 875 mil 266 nuevos soles.

Gráfico Nº 6
Región Arequipa: Variación anual de los depósitos en moneda nacional del sistema financiero, junio 2008 - junio 2009 (Porcentaje)



Nota: Variación en términos reales.

Fuente: BCRP (Sede Arequipa) Informe de coyuntura y estadística, junio 2008 - junio 2009

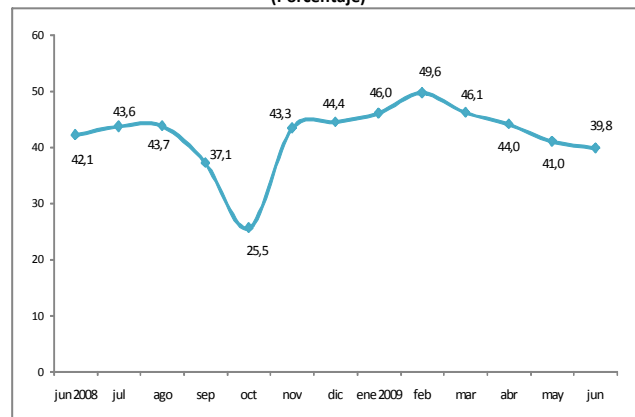
Elaboración: GRTPE – Observatorio Socio Económico Laboral (OSEL) Arequipa

Créditos en moneda nacional

Con la información del Banco Central de Reserva del Perú (BCRP), se tiene que la variación anual en términos reales de los créditos en moneda nacional en la Región Arequipa fue de 39,8% en junio de 2009 respecto al mismo mes del año anterior. La mayor parte de los créditos que se otorgaron fueron en moneda nacional.

El saldo de colocaciones en moneda nacional alcanzó a 1 millón 913 mil 64 nuevos soles de acuerdo a la información de la Superintendencia de Banca y Seguros (SBS).

Gráfico Nº 7
Región Arequipa: Variación anual de los créditos en moneda nacional del sistema financiero junio 2008 - junio 2009 (Porcentaje)



Nota: Variación en términos reales.

Fuente: BCRP (Sede Arequipa) Informe de coyuntura y estadística, junio 2008 - junio 2009

Elaboración: GRTPE – Observatorio Socio Económico Laboral (OSEL) Arequipa

Arequipa, abril de 2010