



PERÚ

Ministerio de Trabajo y Promoción del Empleo



REPORTE Nº 01 – 2010

INDICADORES ECONÓMICOS, LABORALES Y FINANCIEROS EN LA REGIÓN ANCASH

La información que se muestra en el presente reporte corresponde al comportamiento al mes de setiembre de 2009 de los principales indicadores de la producción y financiero de la región Ancash, así como indicadores de empleo tanto de la región como de la ciudad de Huaraz y Chimbote.

Según el Banco Central de Reserva del Perú (BCRP) el Indicador de la Actividad Económica Regional en Ancash, acumuló en los primeros nueve meses del 2009 una disminución de 6,2% respecto al mismo periodo del 2008, como consecuencia de la menor actividad en casi todos los sectores. Las exportaciones totales en setiembre 2009 ascendieron a US\$ 264,6 millones, cantidad que equivale a una disminución de 2,5% respecto al mismo mes del 2008; las importaciones efectuadas por el puerto de Chimbote en setiembre 2009 disminuyeron 69,6% respecto a similar mes del año anterior.

En setiembre 2009, el empleo en empresas privadas de 10 y más trabajadores creció en Huaraz en 7,8% y disminuyó en Chimbote en -8,8%, respecto a similar mes de 2008. La Red CIL PROEmpleo Ancash colocó 22 personas en el mercado laboral; y el número de contratos de mano de obra temporal fue de 1 mil 173, según cifras del Ministerio de Trabajo y Promoción del Empleo (MTPE).

De acuerdo a los indicadores del sistema financiero, el crédito real aumentó 3,4% en setiembre 2009 respecto al mismo mes del 2008. El nivel de morosidad en setiembre 2009 alcanzó el 3,0%; de acuerdo al Banco Central de Reserva del Perú (BCRP).

INDICADORES DE LA PRODUCCIÓN

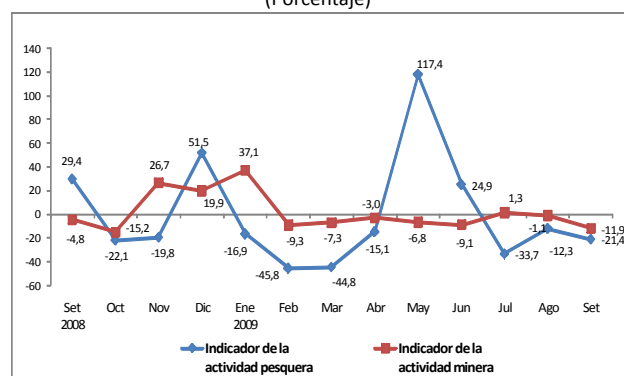
Indicador de la Actividad Económica Regional

En el período enero - setiembre 2009, el Indicador de la Actividad Económica Regional que reporta el BCRP, acumula una disminución de 6,2% respecto al mismo período del año anterior. Dicha baja se ve reflejada en las principales actividades de la región, como son la minería y la pesca.

El sector minero presenta una disminución de 11,9% en términos reales, respecto al mismo mes del año anterior, debido a una menor producción de molibdeno (-56,9%) y zinc (-15,9%), en contraste con la producción de plomo (17,5%), oro (8,8%) y plata (6,0%).

La producción pesquera registró una caída de 21,4% en términos reales, respecto al mismo mes del año anterior debido a la menor pesca para consumo humano directo.

Grafico Nº 1
Región Ancash: Variación anual del indicador de la actividad minera y pesquera, setiembre 2008 – setiembre 2009 (Porcentaje)



Nota: Variación en términos reales.

Fuente: BCRP (Sede Trujillo), Informe de Coyuntura y Estadísticas, setiembre 2008 - setiembre 2009.

Elaboración: DRTPE - Observatorio Socio Económico Laboral (OSEL) Ancash.

Exportaciones

Según en BCRP, en setiembre 2009, las exportaciones alcanzaron los US\$ 264,6 millones, cantidad que equivale a una variación de 2,5% por debajo de lo exportado para el mismo mes del año anterior; dicha disminución ha sido ocasionado por la baja en las exportaciones de productos no tradicionales (81,4%), la cual obedece principalmente a la disminución de exportaciones de productos pesqueros, en el que sobresalen la menor exportación de conchas de abanico y conchas de pescado.

Las exportaciones tradicionales, aumentaron 6,5% en el mes de setiembre 2009 respecto a similar mes del 2008, por el mayor embarque de productos mineros, principalmente por el aumento en la exportación de cobre, zinc y oro.

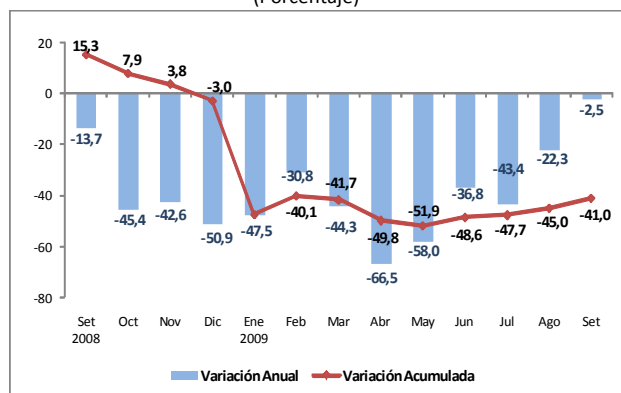
Las exportaciones entre enero y setiembre 2009 registraron una caída de 41,0% en comparación al mismo periodo del año anterior.

Importaciones

Las importaciones efectuadas a través del Puerto de Chimbote en el mes de setiembre 2009 totalizaron US\$ 14,8 millones, cifra que representa una caída de 69,6% respecto al mismo mes del 2008, motivo de la disminución en las compras de materiales de construcción, combustible y lubricantes, según datos ofrecidos por el BCRP.

De enero a setiembre 2009 las importaciones disminuyeron en 80,0% respecto al mismo periodo del 2008, debido a la menor importación de productos como combustibles, lubricantes, materiales de construcción y materias primas para la industria.

Gráfico N° 2
Región Ancash: Variación anual y acumulada del valor de las exportaciones
Setiembre 2008 - Setiembre 2009
(Porcentaje)

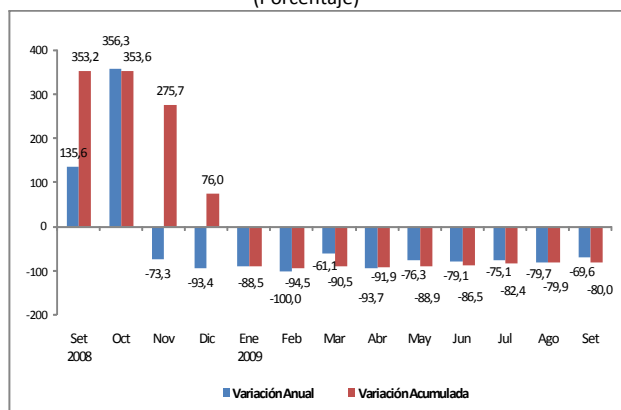


Nota: Información preliminar.

Fuente: BCRP (Sede Trujillo), Informe de Coyuntura y Estadísticas, setiembre 2008 - setiembre 2009.

Elaboración: DRTPE - Observatorio Socio Económico Laboral (OSEL) Ancash

Gráfico N° 3
Región Ancash: Variación anual y acumulada del valor de las importaciones
Setiembre 2008 - Setiembre 2009
(Porcentaje)



Nota: Información preliminar.

Fuente: BCRP (Sede Trujillo), Informe de Coyuntura y Estadísticas, setiembre 2008 - setiembre 2009.

Elaboración: DRTPE - Observatorio Socio Económico Laboral (OSEL) Ancash

INDICADORES DE EMPLEO

Índice de empleo

El MTPE informó que el empleo formal en empresas privadas de 10 y más trabajadores, creció en el mes de setiembre 2009 en 7,8% en la ciudad de Huaraz, respecto al mismo mes del año anterior, como consecuencia del crecimiento en las ramas de actividad servicios (22,1%) y comercio (3,0%).

La variación positiva en la actividad servicios correspondió al incremento del empleo en la subrama enseñanza (institutos superiores y universidades), en el caso de la rama comercio la mejora se debió al incremento de la demanda de abarrotes y medicinas, así también, de materiales para la construcción y combustible

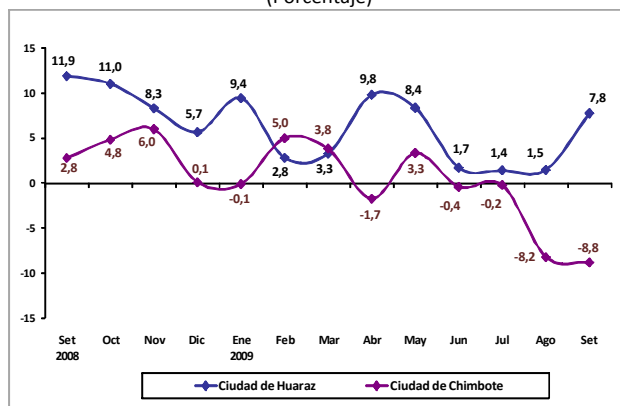
En la ciudad de Chimbote se registró en el mes de setiembre 2009 una disminución de 8,8% del empleo formal en empresas privadas de 10 y más trabajadores, respecto al mismo mes del año anterior, ocasionado por la disminución en la actividad extractiva (-36,7%) así como en la actividad industria (-17,0%). La disminución en la actividad extractiva se justifica porque las empresas pesqueras realizan sus faenas en base a cuotas dadas por el gobierno las cuales se cumplen en un menor tiempo.

Intermediación laboral

En el mes de setiembre 2009, a través de la bolsa de trabajo Red CIL PROEmpleo del MTPE, se insertó a 22 personas al mercado de trabajo de la región Ancash. Para dicho mes se contó con 24 vacantes ofrecidas (demanda) y 94 personas registradas (oferta), lo cual refleja que la oferta de trabajadores es superior a la demanda durante este mes en la región.

En el periodo setiembre 2008 - setiembre 2009 se tiene un comportamiento oscilante respecto al número de colocaciones a través de RED CIL Ancash, destacando los meses de marzo y setiembre 2009 con 27 y 22 personas colocadas respectivamente.

Grafico Nº 4
Ciudad de Huaraz y Chimbote: Variación anual del empleo en empresas privadas de 10 y más trabajadores, setiembre 2008 - setiembre 2009
(Porcentaje)

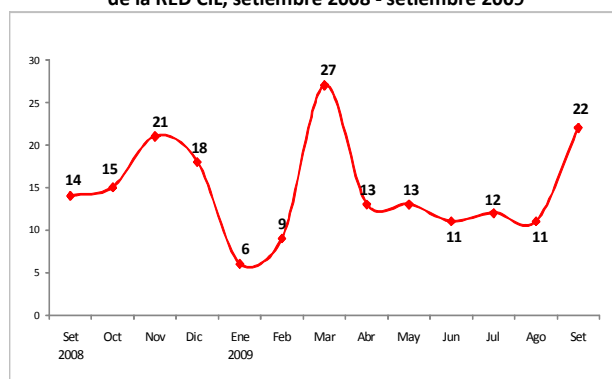


Notas:

- Información preliminar.
 - La variación anual es la variación porcentual del número de trabajadores asalariados del mes indicado con respecto al mismo mes del año anterior.
- Fuente:** MTPE – Encuesta Nacional de Variación Mensual del Empleo, setiembre 2009

Elaboración: DRTPE – Observatorio Socio Económico Laboral (OSEL) Ancash

Grafico Nº 5
Región Ancash: Evolución del número de personas colocadas a través de la RED CIL, setiembre 2008 - setiembre 2009



Nota: Información preliminar

Fuente: MTPE - RED CIL PROEMPLO, setiembre 2008 - setiembre 2009.

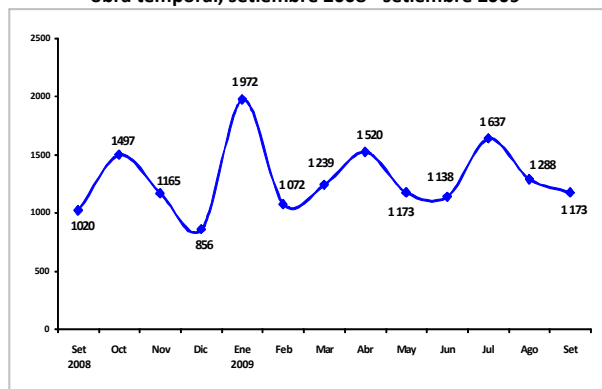
Elaboración: DRTPE – Observatorio Socio Económico Laboral (OSEL) Ancash

Contratos de mano de obra temporal

Según el MTPE, en setiembre 2009 se registró 1 mil 173 contratos temporales en la Región Ancash, cifra superior en 153 contratos, a lo registrado en similar mes el año anterior. Al mismo tiempo en febrero 2009 se tiene la cifra más baja de contratos en esta modalidad durante el año, con 1 mil 72 contratos de mano de obra temporal.

En el tercer trimestre del año 2009 se tuvo 4 mil 98 contratos por esta modalidad. El mayor número de contratos de este tipo, se registra en la ciudad de Chimbote.

Grafico N° 6
Región Ancash: Evolución del número de contratos de mano de obra temporal, setiembre 2008 - setiembre 2009



Nota: Información preliminar

Fuente: MTPE - Dirección de Estadística e Informática, setiembre 2008 - setiembre 2009

Elaboración: DRTPE - Observatorio Socio Económico Laboral (OSEL) Ancash

INDICADORES DEL SISTEMA FINANCIERO

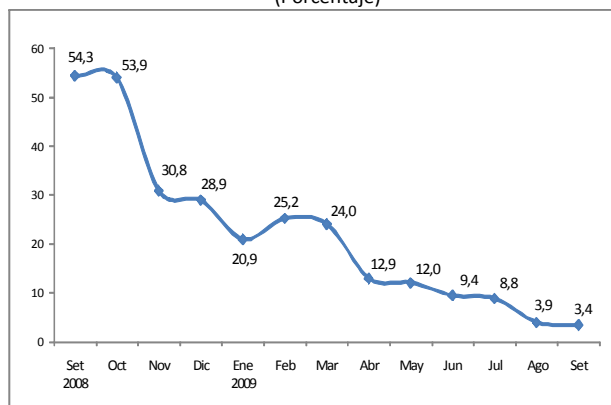
Créditos en el sistema financiero

Según el BCRP, en la región Ancash el crédito real del sistema financiero en el mes setiembre 2009 aumentó en 3,4% respecto al mismo mes del año anterior.

Los créditos emitidos por las empresas bancarias en setiembre 2009 disminuyeron en 0,6% respecto a similar mes del 2008, siendo la mayor cantidad de créditos emitida en setiembre 2009 por el Banco de Crédito (35,5%) y el Banco Continental (15,1%).

Los créditos en las Instituciones Micro Financieras en setiembre 2009 aumentaron en 15,3% respecto al mismo mes del 2008; concentrando así, el 28,0% del total de créditos en la región Ancash en setiembre 2009.

Grafico N° 7
Región Ancash: Variación anual de los créditos del sistema financiero, setiembre 2008 - setiembre 2009 (Porcentaje)



Nota: variación en términos reales.

Fuente: BCRP (Sede Trujillo) Informe de Coyuntura y Estadísticas, setiembre 2008 - setiembre 2009

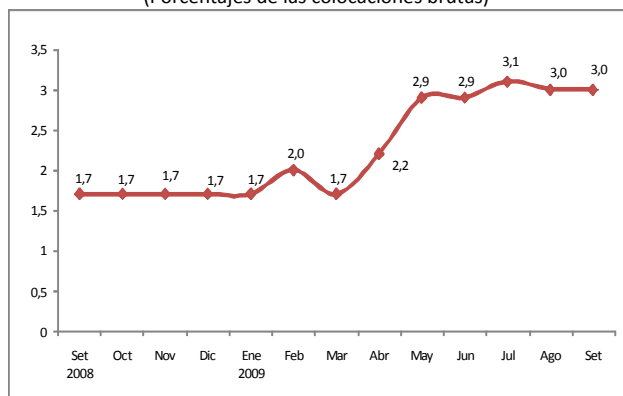
Elaboración: DRTPE - Observatorio Socio Económico Laboral (OSEL) Ancash.

Morosidad del sistema financiero

De acuerdo a información publicada por el BCRP, el nivel de morosidad en setiembre 2009 fue de 3,0%; lo que significó 1,3 puntos porcentuales por encima de lo registrado en similar mes del año anterior. Esto se desprende como consecuencia del registro de 2,0% de morosidad en las empresas bancarias, mientras que en las instituciones de microfinanzas fue de 5,6%.

Dentro de estas últimas, son las Cajas Municipales las que registran el mayor incremento de morosidad (3,4 puntos porcentuales) en setiembre 2009 respecto a similar mes del 2008.

Grafico N° 8
Región Ancash: Tasa de morosidad, setiembre 2008 – setiembre 2009
(Porcentajes de las colocaciones brutas)



Nota: Información Preliminar

Fuente: BCRP (Sede Trujillo) Informe de Coyuntura y Estadísticas, setiembre 2008 - setiembre 2009

Elaboración: DRTPE - Observatorio Socio Económico Laboral (OSEL) Ancash.

Ancash, marzo 2010.