



PERÚ

Ministerio de Trabajo y Promoción del Empleo



Gerencia Regional de Trabajo y Promoción del Empleo



REPORTE Nº 02 – 2010

INDICADORES ECONÓMICOS, LABORALES Y FINANCIEROS EN LA REGIÓN AREQUIPA

El Observatorio Socio Económico Laboral (OSEL) Arequipa, presenta la evolución de los principales indicadores de producción, laboral y financiero de la Región. La información analizada corresponde al periodo anual enero 2009 – enero 2010.

Según la información del Banco Central de Reserva del Perú (BCRP), en el periodo acumulado enero – diciembre 2009, la producción regional medida por el indicador de la actividad económica regional, disminuyó en -1,1%; mientras que, en enero de 2010 la producción mostró un leve crecimiento de 0,9% en comparación a enero de 2009. En el caso de las exportaciones en el periodo acumulado enero – diciembre 2009 decayeron en -6,7%, debido a menores despachos de exportaciones tradicionales.

En cuanto a los indicadores de empleo, según información del Ministerio de Trabajo y Promoción del Empleo (MTPE), el empleo formal en empresas privadas de 10 y más trabajadores en la ciudad de Arequipa creció en enero de 2010 en 3,7% en relación al mismo mes del año anterior; en el mismo mes el número de contratos temporales en la región disminuyó en -93,1% respecto a enero de 2009 y la Red CIL PROEmpleo colocó a 36 personas en el mercado laboral.

Según el BCRP, en el sector financiero la variación anual (enero 2009 – enero 2010) en términos reales, tuvo un incremento en los depósitos de 1,3% y los créditos 14,2%.

INDICADORES DE PRODUCCION

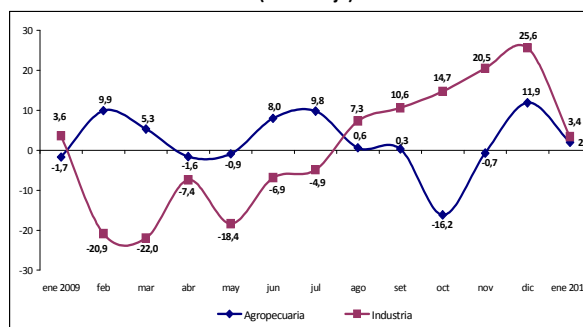
Indicador de Actividad Económica Regional

Según el BCRP, en el periodo acumulado de enero a diciembre 2009, el Indicador de Actividad Económica Regional disminuyó en -1,1% respecto al mismo periodo del año anterior. En este mismo periodo de análisis el sector agropecuario disminuyó en -3,2% y la industria en -1,1%, sectores principales en la región.

Mientras que, en enero de 2010 la producción aumentó en 0,9% respecto al mismo mes del año anterior, explicado por el crecimiento de los sectores agropecuario (2,0%), industria (3,4%), servicios financieros (7,7%) y servicios gubernamentales (11,6%).

El sector agropecuario creció debido a los mayores volúmenes de cultivo de alfalfa, cebolla, maíz chala, papa y tomate; también por la mayor producción de leche fresca, carne de ave, de porcino y de camélidos, así mismo se registró un aumento en la producción de huevos. El sector industria varió positivamente, debido al crecimiento en la industria no primaria, el cual estuvo determinado por la mayor producción de alimentos y bebidas

Gráfico Nº 1
Región Arequipa: Variación anual del Indicador de la Actividad Económica agropecuaria e industria
Enero 2009 – Enero 2010
(Porcentaje)



Nota: La variación anual es la variación porcentual respecto a similar mes del año anterior.
Fuente: BCRP (Sede Arequipa) - Informe de coyuntura y estadística, enero 2009 – enero 2010

Elaboración: GRTPE - Observatorio Socio Económico Laboral (OSEL) Arequipa

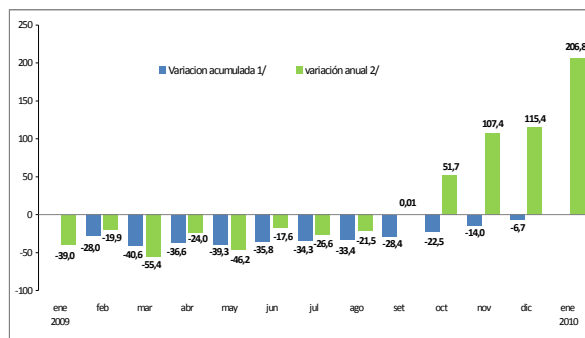
(lácteos, galletas, fideos y bebidas alcohólicas), también por la mayor producción de textiles y de minerales no metálicos (cemento).

Exportaciones

En el periodo acumulado enero – diciembre 2009, según el BCRP, las exportaciones cayeron en 6,7% respecto al mismo periodo del año anterior, debido a menores exportaciones de productos tradicionales, siendo determinante el menor despacho de productos mineros (-4,4%) y pesqueros (-18,5%).

En el mes de enero de 2010 las exportaciones en la región Arequipa ascendieron a 250,5 millones de US\$, mostrando un crecimiento de 206,8% con respecto a enero de 2009, debido al mayor envío de productos mineros (productos tradicionales) a los países de China, Japón, Estados Unidos de América y Canadá, principalmente. Los productos tradicionales representan el 91,1% del total de las exportaciones en la región.

Gráfico Nº 2
Región Arequipa: Variación acumulada y anual del valor de las exportaciones
Enero 2009 – Enero 2010
(Porcentaje)



Nota: La variación acumulada en los meses de enero no se presenta por ser el primer mes del año en análisis.

1/ Variación del periodo indicado (de enero al mes indicado) respecto al mismo periodo del año anterior.

2/ Variación del mes indicado respecto al mismo mes del año anterior.

Fuente: BCRP (Sede Arequipa)-Informe de coyuntura y estadística, enero 2009 - enero 2010

Elaboración: GRTPE – Observatorio socio económico laboral (OSEL) Arequipa

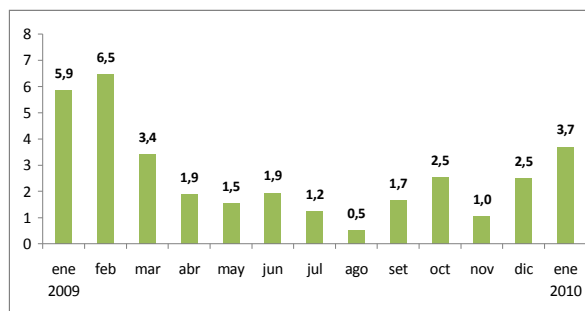
INDICADORES DE EMPLEO

Índice de empleo

Según el MTPE en enero de 2010, el empleo creció en 3,7% respecto a enero de 2009, en empresas privadas de 10 y más trabajadores, en zonas urbanas.

El crecimiento del empleo fue impulsado principalmente por la rama de actividad servicios en 5,1%, debido al aumento del empleo en la subrama enseñanza (por la contratación de personal en universidades e institutos, principalmente); y por la subrama servicios prestados a empresas (por la contratación de personal en empresas de servicios eléctricos y de perforación minera).

Gráfico Nº 3
Ciudad de Arequipa: Variación anual del empleo en empresas privadas de 10 y más trabajadores
Enero 2009 - Enero 2010
(Porcentaje)



Nota: La variación anual es la variación porcentual del número de trabajadores asalariados del mes indicado con respecto al mismo mes del año anterior.

Fuente: MTPE – Encuesta Nacional de Variación mensual del empleo, enero 2010

Elaboración: GRTPE - Observatorio Socio económico Laboral (OSEL) Arequipa

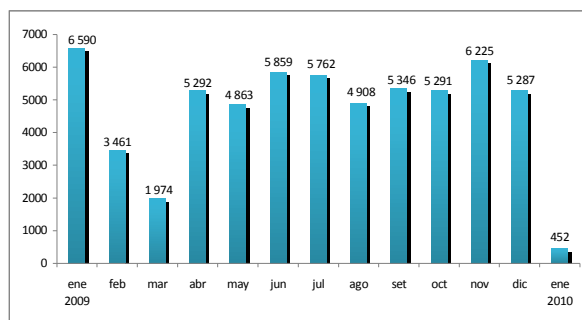
También destaca la rama de actividad transporte, almacenamiento y comunicaciones que creció en 7,2%, debido al aumento de trabajadores que se desempeñan como choferes en diferentes empresas de transporte de pasajeros, carga y personal de mensajería.

Contratos de mano de obra temporal

Según el MTPE a través de la Oficina de Estadística e Informática, en la Región Arequipa, en enero de 2010 se reportó el menor número de contratos de mano de obra temporal en toda su evolución (452 contratos), lo que significó una disminución de -93,1% respecto al mismo mes del año 2009 cuando registró 6 mil 590 contratos.

Así, en el segundo semestre de 2009 los contratos de mano de obra temporal aumentaron en 17,0% respecto al primer semestre de 2009, al pasar de 28 mil 39 a 32 mil 819 contratos registrados.

Gráfico N° 4
Región Arequipa: Evolución del número de contratos de mano de obra temporal
Enero 2009 - Enero 2010



Nota: Información preliminar.

Fuente: MTPE-Oficina de Estadística e Informática

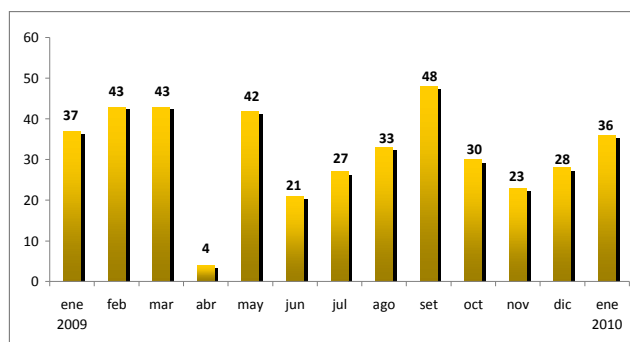
Elaboración: GRTPE – Observatorio socio económico laboral (OSEL) Arequipa

Intermediación laboral

En el mes de enero 2010, según la información de la bolsa de trabajo Red CIL PROEmpleo del MTPE, las colocaciones de empleo en la región Arequipa fueron de 36 personas, lo cual significó una disminución de -2,7% respecto al mismo mes del año anterior, y un aumento de 28,6% respecto a diciembre de 2009.

Así, en el segundo semestre de 2009 el número de colocaciones decreció en -0,5% respecto al primer semestre de 2009 al pasar de 190 a 189 colocaciones.

Gráfico N° 5
Región Arequipa: Evolución del número de personas colocadas a través de la RED CIL
Enero 2009 - Enero 2010



Nota: Información preliminar.

Fuente: MTPE - Red CIL PROEmpleo, enero 2010

Elaboración: GRTPE – Observatorio socio económico laboral (OSEL) Arequipa

INDICADORES DEL SISTEMA FINANCIERO

Depósitos del sistema financiero

Según la información mensual del BCRP, sede Arequipa, para el mes de enero 2010 los depósitos en el sistema financiero tuvieron un saldo de 2 996,3 millones de nuevos soles, teniendo un crecimiento en términos reales de 1,3%, respecto al mismo mes del año anterior. Correspondiendo 1 817,7 millones de nuevos soles a depósitos en moneda nacional y 1 178,6 millones de nuevos soles a moneda extranjera.

Los depósitos fueron captados mayormente por las empresas bancarias en 70,6% del total del sistema financiero y por las instituciones de microfinanzas en 29,4%.

Según participación, las mayores captaciones se dieron en el Banco de Crédito con 32,3% y la Caja Municipal de Ahorro y Crédito de Arequipa con 22,5%.

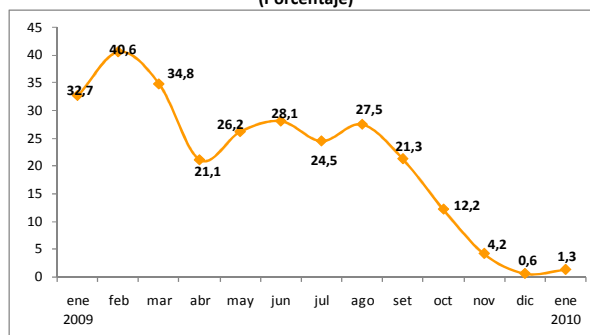
Créditos del sistema financiero

Según el BCRP, en la región Arequipa, el crédito real creció en enero de 2010 en 14,2%, respecto a igual mes del año anterior. El crédito en moneda nacional aumentó en 32,6%, mientras que la moneda extranjera disminuyó en -12,1%. Al finalizar enero los créditos en el sistema financiero tuvieron un saldo de 3 340,7 millones de nuevos soles, correspondiendo 2 282,7 millones de nuevos soles a créditos en moneda nacional y 1 058 millones de nuevos soles a moneda extranjera.

Las micro financieras colocaron el 35,1%, y en el caso de las entidades bancarias colocaron el 64,9% del total sistema financiero.

Del anterior párrafo se desprende que de las colocaciones por entidades bancarias, destacaron por su mayor participación el Banco de Crédito con el 23,2%, el Banco Continental con 18,3% y en el caso de las micro financieras destaca la Caja Municipal de Arequipa con el 16,1%.

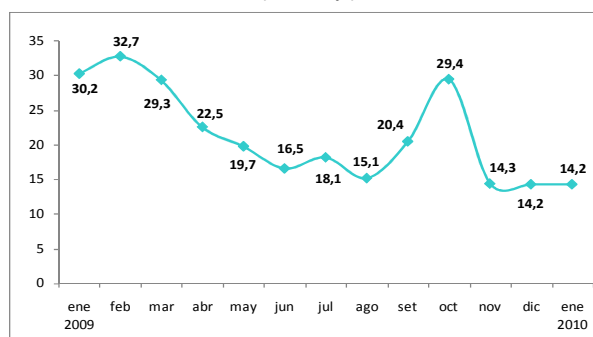
Gráfico N° 6
Región Arequipa: Variación anual de los depósitos en el sistema financiero
Enero 2009 – Enero 2010
(Porcentaje)



Nota: Variación en términos reales.

Fuente: BCRP (Sede Arequipa) Informe de coyuntura y estadística, enero 2009 – enero 2010
Elaboración: GRTPE – Observatorio Socio Económico Laboral (OSEL) Arequipa

Gráfico N° 7
Región Arequipa: Variación anual de los créditos en el sistema financiero
Enero 2009 – Enero 2010
(Porcentaje)



Nota: Variación en términos reales.

Fuente: SBS BCRP (Sede Arequipa) – Síntesis económica de Arequipa, enero 2009 – enero 2010

Elaboración: DRTPE – Observatorio Socio Económico Laboral (OSEL) Arequipa

Arequipa, mayo de 2010