



## REPORTE N° 02-2010

### INDICADORES ECONÓMICOS, LABORALES Y FINANCIEROS EN LA REGIÓN ANCASH

La información que se muestra en este segundo reporte corresponde al comportamiento al mes de enero de 2010 de los principales indicadores de la producción y financiero de la región Ancash, así como indicadores de empleo tanto de la región como de la ciudad de Huaraz y Chimbote.

Según el Banco Central de Reserva del Perú (BCRP), en enero de 2010, el indicador de la producción en la región Ancash, registró un crecimiento negativo de -2,8%, respecto a similar mes del año pasado, como consecuencia de la menor actividad en los sectores pesca, manufactura, minería y servicios financieros. En el caso de las exportaciones, éstas tuvieron una variación positiva de 49,4% respecto al mismo mes del 2009; así mismo las importaciones efectuadas en el puerto de Chimbote aumentaron en 481,7% respecto al mismo mes del año anterior, por el mayor consumo de materias primas para la industria.

De acuerdo a las cifras del Ministerio de Trabajo y Promoción del Empleo (MTPE), los indicadores laborales, registran que, el empleo en el mes de enero 2010 en empresas privadas de 10 y más trabajadores, aumentó en Huaraz 0,9% y disminuyó en Chimbote -4,0% respecto a similar mes del año anterior. La bolsa de trabajo Red CIL PROEmpleo insertó a 7 personas en el mercado laboral; en el caso de contratos de mano de obra temporal, estos alcanzaron a 2 mil 15 personas en enero 2010.

Finalmente, según cifras del Banco Central de Reserva del Perú (BCRP), en cuanto a los indicadores financieros, en enero de 2010 se registró una variación negativa de -2,5% en los créditos otorgados en la región, con un nivel de morosidad de 3,0%, respecto a análogo mes de 2009.

## INDICADORES DE LA PRODUCCIÓN

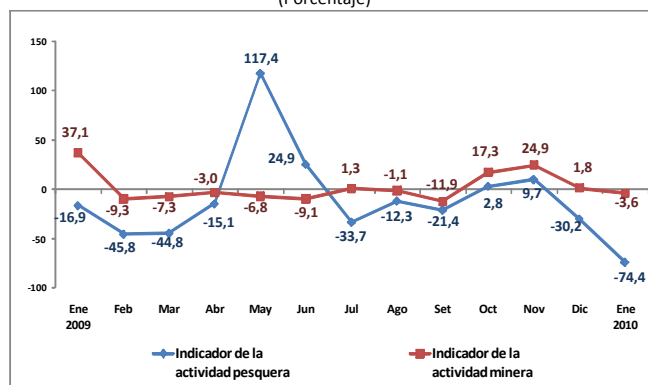
### Indicador de la Actividad Económica Regional

Según el BCRP, el indicador de la actividad económica regional alcanzó una disminución de -2,8% durante el mes de enero de 2010 respecto al mismo mes del año anterior, como consecuencia de la caída en los sectores pesca, manufactura, minería y servicios financieros.

La producción pesquera registró una caída de -74,4% en enero de 2010, respecto al mismo mes del año anterior, fundamentalmente ocasionado por la menor pesca para consumo humano directo (-80,4%), como consecuencia de menores volúmenes desembarcados de conservas (-88,9%).

En el caso del sector minería, se produjo una

Gráfico N° 1  
Región Ancash: Variación anual del indicador de la actividad económica regional pesquera y minera  
Enero 2009 – Enero 2010  
(Porcentaje)



#### Notas:

- Información Preliminar.
- La variación anual es la variación porcentual del valor indicado del mes respecto al mismo mes del año anterior
- Variación en términos reales.

Fuente: BCRP (Sede Trujillo), Informe de Coyuntura y Estadísticas, enero 2009 - enero 2010  
Elaboración: DRTPE - Observatorio Socio Económico Laboral (OSEL) Ancash

disminución de -3,6% en enero 2010, respecto al mismo mes del año anterior, ocasionado por la menor producción de molibdeno (-53,4%), plomo (-14,4%) y cobre (-13,7) en la empresa Antamina; así como por la disminución de la producción de oro (-8,8%) que procedió de la empresa Barrick Misquichilca. Cabe destacar que la disminución en el sector minero estuvo contrarrestada por la mayor producción de plata (19,5%) y zinc (9,2%).

## Exportaciones

Según el BCRP, en enero de 2010, las exportaciones totales en la región Ancash ascendieron a US\$ 251 millones 743 mil, cantidad que representó un aumento de 49,4% respecto al mismo mes del año anterior, sustentándose dicho aumento en la mayor exportación de productos tradicionales (52,5%).

Dentro del grupo de exportaciones de productos tradicionales, sobresale el mayor valor exportado de los productos mineros, cuya variación anual en enero 2010 es de 65,9%, respecto al mismo mes del año anterior.

Así mismo, en enero 2010, las exportaciones de productos no tradicionales, sufrieron una contracción de -10,3%, respecto a similar mes del 2009 como consecuencia de la menor exportación de productos pesqueros (-12,2%).

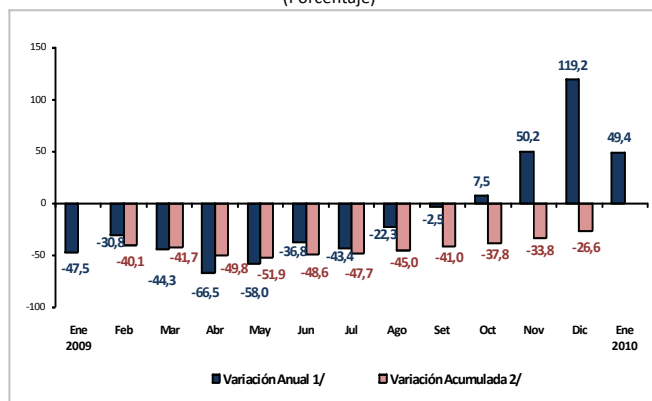
Finalmente, cabe destacar que el principal destino de las exportaciones de la región Ancash es Canadá, país que en enero de 2010 compró US\$ 67 millones 270 mil, cantidad que representó el 26,7% del total de lo exportado para dicho mes.

## Importaciones

De acuerdo al BCRP, las importaciones efectuadas a través del Puerto de Chimbote en el mes de enero de 2010 alcanzaron un total de US\$ 12 millones 677 mil, lo que equivale a un incremento de 481,7% respecto al mismo mes del año anterior.

En enero 2010 se registró el mayor valor importado respecto a enero 2009, siendo el grupo insumos el que más destaca por la compra de materias primas para la industria (691,3%).

**Gráfico N° 2**  
Región Ancash: Variación anual y acumulada del valor de las exportaciones  
Enero 2009 - Enero 2010  
(Porcentaje)



Nota: Información preliminar.

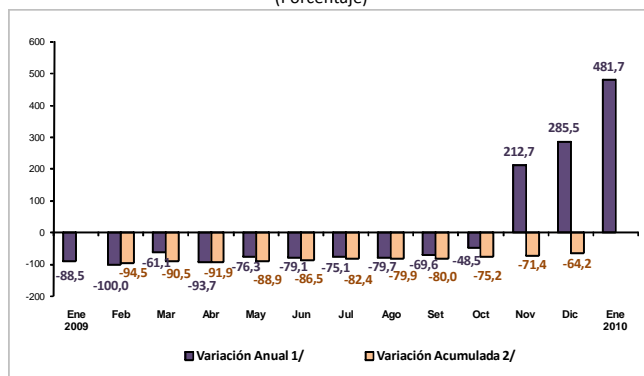
1/ Variación del mes indicado con respecto al mismo mes del año anterior.

2/ Variación del periodo indicado (de enero al mes indicado) respecto al mismo periodo del año anterior.

Fuente: BCRP (Sede Trujillo), Informe de Coyuntura y Estadísticas, enero 2009 - enero 2010

Elaboración: DRTPE - Observatorio Socio Económico Laboral (OSEL) Ancash.

**Gráfico N° 3**  
Región Ancash: Variación anual y acumulada del valor de las importaciones  
Enero 2009 - Enero 2010  
(Porcentaje)



Nota: Información preliminar.

1/ Variación del mes indicado con respecto al mismo mes del año anterior.

2/ Variación del periodo indicado (de enero al mes indicado) respecto al mismo periodo del año anterior.

Fuente: BCRP (Sede Trujillo) Informe de Coyuntura y Estadísticas, enero 2009 - enero 2010

Elaboración: DRTPE - Observatorio Socio Económico Laboral (OSEL) Ancash.

## INDICADORES DE EMPLEO

### Índice de empleo

Según el MTPE, el empleo formal en empresas privadas de 10 y más trabajadores en la ciudad de Huaraz creció en 0,9% durante el mes de enero de 2010, respecto al mismo mes del pasado año, debido principalmente al crecimiento reflejado en las actividades comercio (11,4%) y extractiva (1,9%).

En la actividad comercio, la demanda de trabajadores se produjo como consecuencia de los requerimientos de servicios de maquinaria pesada en las minas.

En la ciudad de Chimbote, el empleo formal continuó con una trayectoria negativa en el mes de enero de 2010, al caer en -4,0%, respecto al mismo mes del año anterior, como consecuencia de la disminución del empleo en las actividades industria (-8,6%) y extractiva (-33,1%).

La disminución de mano de obra en la actividad industria, se originó por la escasa cantidad de materia prima para la elaboración de productos pesqueros, mientras que la disminución en la actividad extractiva, se sustentó en el menor requerimiento de personal en la subrama pesca por la culminación de actividades extractivas decretadas (culminación de faenas de pesca).

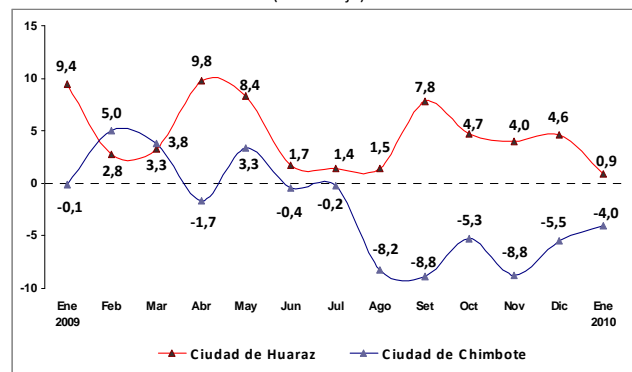
### Intermediación laboral

Según la bolsa de trabajo Red CIL PROEmpleo del Ministerio de Trabajo y Promoción del Empleo, durante enero de 2010, se colocaron 7 personas en el mercado de trabajo en la región Ancash.

En enero 2010, se registró una oferta de mano de obra de 70 personas en las oficinas de Red CIL PROEmpleo en la ciudad de Chimbote y en la zonal Huaraz; así mismo, la demanda de trabajadores por parte de las empresas fue de 11 personas.

Como se puede observar, durante el período enero 2009 - enero 2010, la mayor inserción de personal se registró en diciembre 2009 con 387 personas.

Gráfico N° 4  
Ciudades de Huaraz y Chimbote: Variación anual del empleo en empresas privadas de 10 y más trabajadores  
Enero 2009 - Enero 2010  
(Porcentaje)

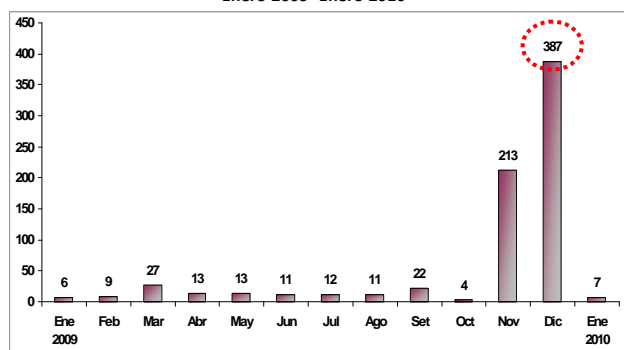


Nota: La variación anual es la variación porcentual del número de trabajadores asalariados del mes indicado con respecto al mismo mes del año anterior.

Fuente: MTPE - Encuesta Nacional de Variación Mensual del Empleo, enero 2010

Elaboración: DRTPE - Observatorio Socio Económico Laboral (OSEL) Ancash

Gráfico N° 5  
Región Ancash: Evolución del número de personas colocadas a través de la Red CIL PROEmpleo  
Enero 2009- Enero 2010



Nota: Información preliminar

Fuente: MTPE - Red CIL PROEmpleo, enero 2009, enero 2010

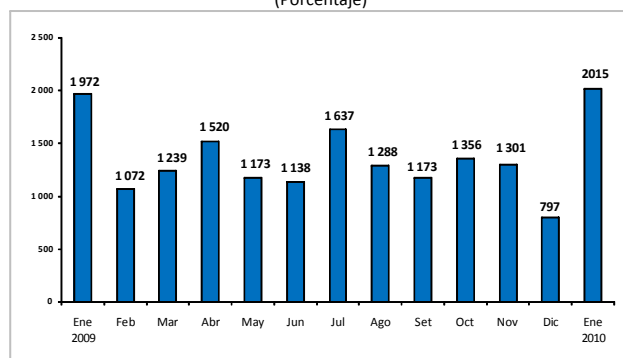
Elaboración: DRTPE - Observatorio Socio Económico Laboral (OSEL) Ancash.

## Contratos de mano de obra

Según el MTPE, durante enero de 2010, la contratación de mano de obra temporal por parte de las empresas, se incrementó en 2,2% respecto al mismo mes del año anterior, registrándose 2 mil 15 contratos temporales en la región Ancash.

Al observar los registros de contratos durante el año 2009, se tiene un total de 15 mil 666 personas que se insertaron en el mercado laboral bajo la modalidad temporal en la región.

**Gráfico N° 6**  
Región Ancash: Evolución del número de contratos de mano de obra temporal  
Enero 2009- Enero 2010  
(Porcentaje)



**Nota:** Información preliminar

**Fuente:** MTPE - Dirección de Estadística e Informática, enero 2010

**Elaboración:** DRTPE - Observatorio Socio Económico Laboral (OSEL) Ancash

## INDICADORES DEL SISTEMA FINANCIERO

### Créditos en el sistema financiero

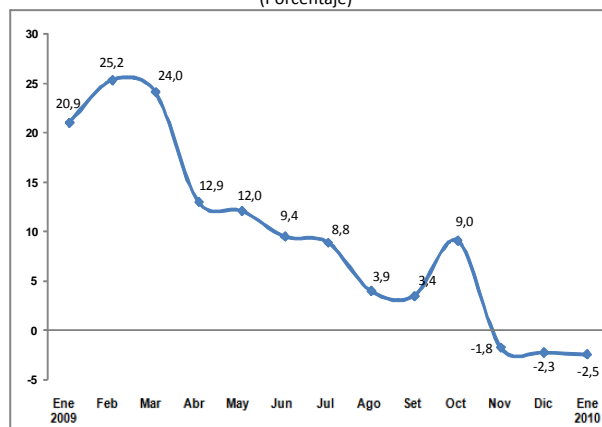
En la región Ancash, según la información publicada por el BCRP, el crédito real otorgado al sector privado en el mes de enero de 2010 disminuyó en -2,5 % respecto al mismo mes del año 2009.

Los créditos otorgados por las instituciones bancarias en enero de 2010 tuvieron un comportamiento negativo de -5,6% respecto a similar mes del 2009, alcanzando un total de 1 millón 062 mil 391 Nuevos Soles. Así mismo, en enero 2010, la mayor cantidad de créditos fueron otorgados por el Banco de Crédito (35,5%) y el Banco Continental (14,5%).

Los créditos en las instituciones microfinancieras en enero de 2010 aumentaron en 6,2% respecto al mismo mes del año 2009, concentrando el 28,8% del total de créditos colocados en la región Ancash en enero 2010.

Finalmente, cabe destacar que los mayores saldos, en enero de 2010, corresponden a créditos comerciales (39,1%) y a las microempresas (26,8%).

**Gráfico N° 7**  
Región Ancash: Variación anual de los créditos del sistema financiero  
Enero 2009 – Enero 2010  
(Porcentaje)



**Notas:**

- Información preliminar

-La variación anual es la variación porcentual del valor indicado del mes respecto al mismo mes del año anterior

-Variación en términos reales.

**Fuente:** BCRP (Sede Trujillo) Informe de Coyuntura y Estadísticas, enero 2009 – enero 2010

**Elaboración:** DRTPE - Observatorio Socio Económico Laboral (OSEL) Ancash.

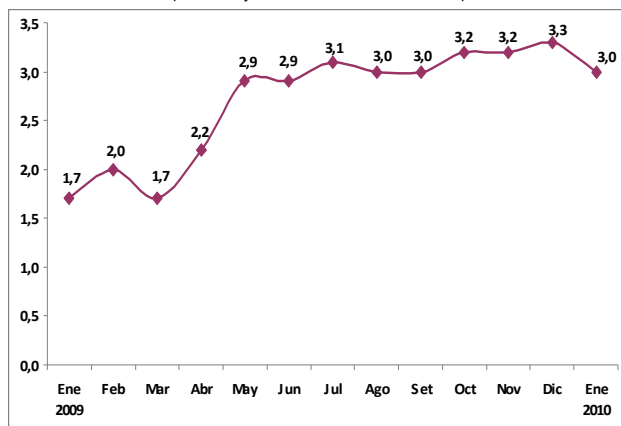
## Morosidad del sistema financiero

Según el BCRP, en la región Ancash, el nivel de morosidad alcanzado en enero de 2010 fue de 3%, que significó 1,3 puntos porcentuales por encima de lo registrado en similar mes del año 2009.

Las instituciones no bancarias presentaron en enero 2010 un mayor nivel de morosidad (5,6%) que las empresas bancarias (2,0%).

Dentro de las instituciones no bancarias, son las Cajas Municipales las que registran el mayor incremento de morosidad (3,1%) durante el mes de enero de 2010 con relación al mismo mes del año anterior.

Gráfico N° 8  
Región Ancash: Tasa de morosidad del sistema financiero  
Enero 2009- Enero 2010  
(Porcentaje de las colocaciones brutas)



Nota: Información Preliminar

Fuente: BCRP (Sede Trujillo) Informe de Coyuntura y Estadísticas, enero 2009 – enero 2010

Elaboración: DRTPE - Observatorio Socio Económico Laboral (OSEL) Ancash.

Ancash, abril 2010.