



## REPORTE N° 05-2010 INDICADORES ECONÓMICOS, LABORALES Y FINANCIEROS EN LA REGIÓN ANCASH

En este quinto reporte se da a conocer el comportamiento de los principales indicadores de la producción y del sistema financiero de la región Ancash, así como los indicadores de empleo de las ciudades de Huaraz y Chimbote, correspondiente al mes de abril de 2010.

El Banco Central de Reserva del Perú (BCRP) informa que el indicador de la producción en la región Ancash, mostró una decrecimiento acumulado de -1,9% en el periodo enero-abril 2010, respecto a similar periodo del año anterior, a consecuencia de la contracción en los sectores pesca (-63,9%), manufactura (-37,0%), minería (-2,0%) y servicios financieros (-0,3%), que fue contrarrestado por el crecimiento del sector construcción (56,9%), servicios gubernamentales (15,5%), sector agropecuario (12,5%) y electricidad y agua (9,8%)

Las exportaciones de la región Ancash aumentaron 61,4% en el periodo enero-abril 2010 respecto al mismo periodo del año pasado; similar situación atraviesan las importaciones efectuadas por el puerto de Chimbote, las que aumentaron 682,3%.

En cuanto a los indicadores laborales, el empleo en empresas privadas de 10 y más trabajadores tuvo un aumento de 9,2% en la ciudad de Huaraz mientras que en la ciudad de Chimbote disminuyó -15,0% respecto a similar mes del año anterior, de acuerdo a las estadísticas del Ministerio de Trabajo y Promoción del Empleo (MTPE). La bolsa de trabajo de la Red CIL PROEmpleo logró insertar 53 personas en el mercado laboral durante el primer cuatrimestre 2010 y los contratos presentados de mano de obra nacional de fomento del empleo bajo la modalidad temporal asciende a 6 mil 259 personas en el mismo periodo.

Finalmente, según el BCRP, en cuanto a los indicadores financieros, en abril 2010 se registró una variación positiva de 6,6% en el crédito real otorgado en la región, con un nivel de morosidad de 3,7%.

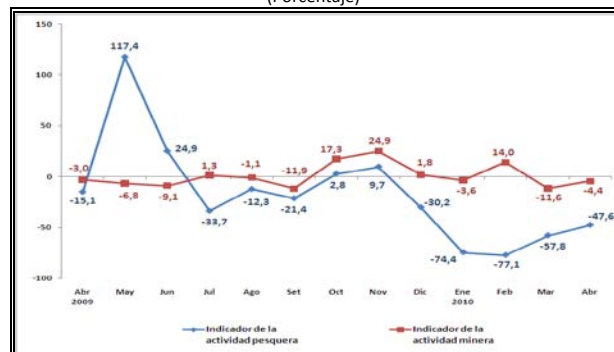
### INDICADORES DE LA PRODUCCIÓN

#### Indicador de la Actividad Económica Regional

Según el BCRP, el indicador de la actividad económica regional, tuvo un decrecimiento acumulado de -1,9% al mes de abril de 2010, respecto al mismo periodo del año anterior, sustentado, por la contracción de los sectores pesca (-63,9%), manufactura (-37,0%), minería (-2,0%) y servicios financieros (-0,3%); caída que fue contrarrestada por el desarrollo del sector construcción (56,9%), servicios gubernamentales (15,5%), sector agropecuario(12,5%) y electricidad y agua (9,8%)

En Ancash, la actividad pesquera experimentó una contracción de -47,6%, en abril de 2010 respecto al mismo mes del año anterior, como consecuencia de la menor disposición de materia prima (anchoveta) para la elaboración de harina y aceite de pescado. Asimismo, la pesca para consumo humano directo aumentó 47,1% debido al mayor desembarque de fresco (332,1%) y conserva (47,9%).

Gráfico N° 1  
Región Ancash: Variación anual del indicador de la actividad económica regional pesquera y minera  
Abril 2009 – Abril 2010  
(Porcentaje)



#### Notas:

- Información Preliminar.
- La variación anual es la variación porcentual del valor indicado del mes respecto al mismo mes del año anterior
- Variación en términos reales.

Fuente: BCRP (Sede Trujillo), Informe de Coyuntura y Estadísticas, abril 2009 - abril 2010

Elaboración: DRTPE - Observatorio Socio Económico Laboral (OSEL) Ancash

Por otro lado, el sector minero sufrió una disminución de -4,4%, en abril 2010 respecto al mismo mes del año anterior, debido a la menor producción de plomo (-28,0%), oro (-15,4%), zinc (-5,4%) y cobre (-4,2%). Esta disminución fue contrarrestada por un incremento de la producción de molibdeno (179,4%) y plata (5,4%).

## Exportaciones

Según el BCRP, las exportaciones de la región Ancash, en el periodo enero - abril 2010, ascienden a US\$ 1 145,2 millones; lo cual representa una variación acumulada de 61,4% respecto a similar periodo del año anterior. Dicho crecimiento se dio como consecuencia del mayor valor exportado de productos tradicionales (65,0%), esencialmente de productos mineros. Caso contrario se registra en el valor exportado de los productos no tradicionales, ya que para el mismo periodo de análisis ocurrió una disminución de -4,2%, a causa de la menor exportación de productos químicos, mineros no metálicos, pesqueros y maderas y papeles.

En abril 2010, las exportaciones crecieron 101,9% respecto al mismo mes del año anterior, alcanzando un valor total US\$ 311,1 millones como consecuencia de la mayor exportación de productos tradicionales (108,2%), específicamente de productos mineros (128,4%). En contraste, se redujo el valor exportado de productos pesqueros (-34,6%).

En cuanto al valor de las exportaciones de productos no tradicionales, este sector disminuyó 3,2%, respecto a similar mes de 2009, debido a la caída de todos los rubros a excepción de los productos químicos y sidero-metalúrgico y joyería.

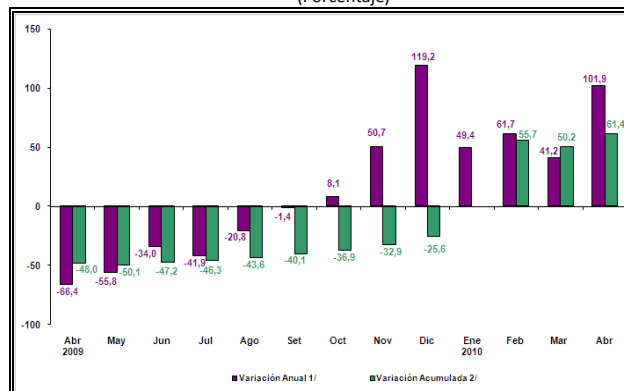
Finalmente, el destino principal de las exportaciones de Ancash es China, que capta el 21% del total de las exportaciones de la región; y el zinc es el principal producto exportado.

## Importaciones

En el primer cuatrimestre de 2010, las importaciones efectuadas a través del Puerto de Chimbote totalizaron en US\$ 51 millones 227 mil, según informa el BCRP; de esta manera, se registra una variación acumulada positiva de 682,3% respecto al periodo enero-abril 2009.

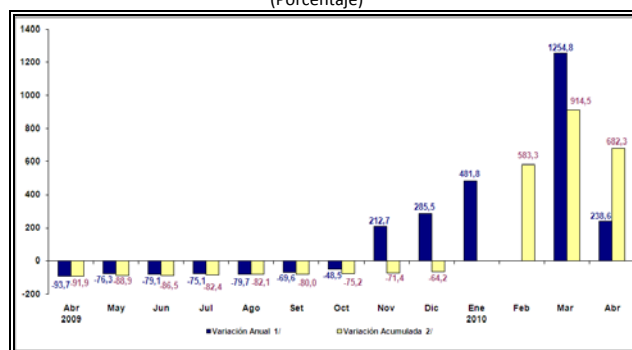
Además, el valor total de las importaciones en abril 2010 ascendió a US\$ 7 millones 616 mil, cifra que representa una variación anual de 238,6% respecto a similar mes de 2009, como consecuencia del mayor valor importado de materias primas para la industria.

**Gráfico N° 2**  
Región Ancash: Variación anual y acumulada del valor de las exportaciones, Abril 2009 - Abril 2010 (Porcentaje)



**Nota:** Información preliminar.  
1/ Variación del mes indicado con respecto al mismo mes del año anterior.  
2/ Variación del periodo indicado (de enero al mes indicado) respecto al mismo periodo del año anterior.  
**Fuente:** BCRP (Sede Trujillo), Informe de Coyuntura y Estadísticas, abril 2009 - abril 2010  
**Elaboración:** DRTPE - Observatorio Socio Económico Laboral (OSEL) Ancash.

**Gráfico N° 3**  
Región Ancash: Variación anual y acumulada del valor de las importaciones, Abril 2009 - Abril 2010 (Porcentaje)



**Nota:** Información preliminar.  
1/ Variación del mes indicado con respecto al mismo mes del año anterior.  
2/ Variación del periodo indicado (de enero al mes indicado) respecto al mismo periodo del año anterior.  
**Fuente:** BCRP (Sede Trujillo) Informe de Coyuntura y Estadísticas, abril 2009 - abril 2010

## INDICADORES DE EMPLEO

### Índice de empleo

De acuerdo a la información del MTPE, en abril 2010, el empleo formal en empresas privadas de 10 y más trabajadores en la ciudad de Huaraz creció 9,2%, respecto al mismo mes de 2009, como consecuencia del dinamismo de la actividad servicios (10,1%), seguido de la actividad extractiva (8,5%).

La variación anual positiva en la rama servicios obedeció al aumento de trabajadores en la subrama enseñanza para el normal funcionamiento del año académico y universitario 2010.

Respecto a la actividad económica extractiva, el aumento de trabajadores se dio para cubrir las labores de exploración y perforación para la extracción de diferentes minerales como oro, plata, plomo y zinc.

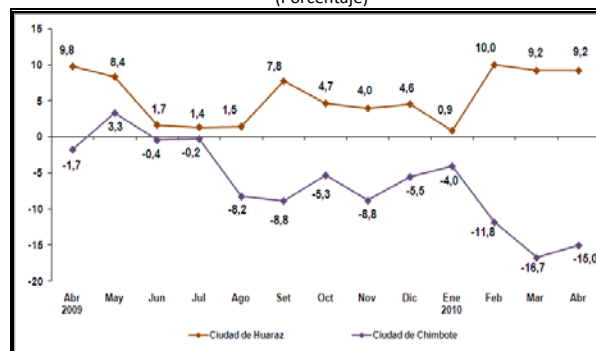
En la ciudad de Chimbote, el empleo formal presentó una variación anual negativa de -15,0% en abril respecto al mismo mes de 2009, debido a la disminución de personal en la rama de actividad económica industria (-25,2%) por el menor dinamismo de las empresas encargadas de la extracción, elaboración y transformación de recursos hidrobiológicos para la elaboración de harina y aceite de pescado.

### Intermediación laboral

La bolsa de trabajo Red CIL PROEmpleo de la Dirección Regional de Trabajo y Promoción del Empleo de Ancash, en el periodo enero-abril 2010, registra un total de 53 colocaciones de personas en algún puesto de trabajo. Asimismo, en el mismo periodo fueron 258 personas las que recurrieron al servicio de intermediación laboral ofertando su mano de obra; por otro lado, la demanda de trabajadores por parte de las empresas privadas que recurren a este servicio en la región Ancash ascendió a 78 personas.

Cabe destacar que, en abril 2010, se registró un total de 12 personas insertadas en el mercado laboral, estos beneficiarios son todos de la ciudad de Chimbote.

**Gráfico Nº 4**  
Ciudades de Huaraz y Chimbote: Variación anual del empleo en empresas privadas de 10 y más trabajadores  
Abril 2009 - Abril 2010  
(Porcentaje)

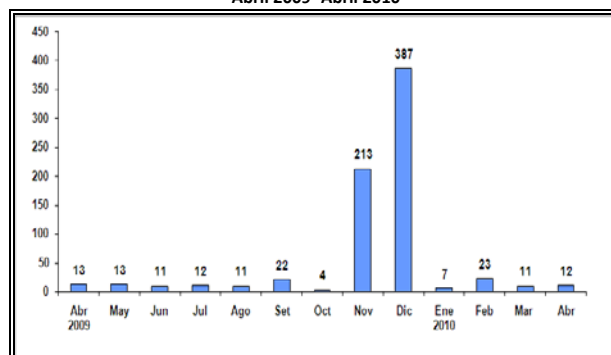


**Nota:** La variación anual es la variación porcentual del número de trabajadores asalariados del mes indicado con respecto al mismo mes del año anterior.

**Fuente:** MTPE – Encuesta Nacional de Variación Mensual del Empleo, abril 2010

**Elaboración:** DRTPE – Observatorio Socio Económico Laboral (OSEL) Ancash

**Gráfico Nº 5**  
Región Ancash: Evolución del número de personas colocadas a través de la Red CIL PROEmpleo  
Abril 2009 - Abril 2010



**Nota:** Información preliminar

**Fuente:** MTPE - Red CIL PROEmpleo, abril 2009 - abril 2010

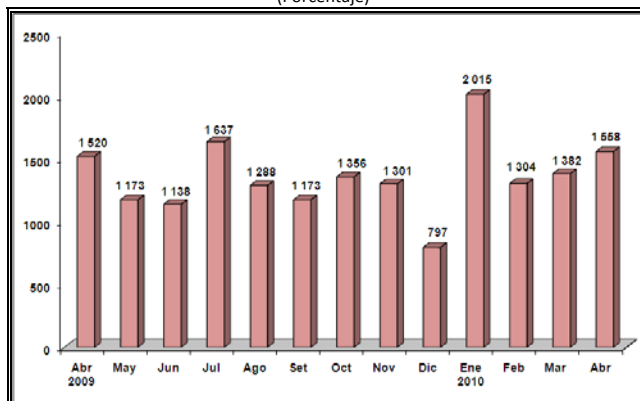
**Elaboración:** DRTPE – Observatorio Socio Económico Laboral (OSEL) Ancash.

## Contratos de mano de obra

Según el MTPE, en el primer cuatrimestre de 2010, los contratos presentados de mano de obra nacional de fomento del empleo bajo la modalidad temporal ascienden a 6 mil 259, lo cual representa una variación porcentual de 7,8% respecto al mismo periodo del año anterior.

En Ancash, en abril 2010, los contratos registrados bajo modalidad temporal totalizan en 1 mil 558, lográndose un 2,5% superior a lo registrado en similar mes de 2009; así se tiene que en la ciudad de Chimbote el número de este tipo de contratos fue de 1 mil 157 y en la ciudad de Huaraz fue 401.

**Gráfico N° 6**  
Región Ancash: Evolución del número de contratos de mano de obra temporal  
Abril 2009- Abril 2010  
(Porcentaje)



Nota: Información preliminar

Fuente: MTPE – Oficina de Estadísticas e Informática, abril 2009

Elaboración: DRTPE - Observatorio Socio Económico Laboral (OSEL) Ancash

## INDICADORES DEL SISTEMA FINANCIERO

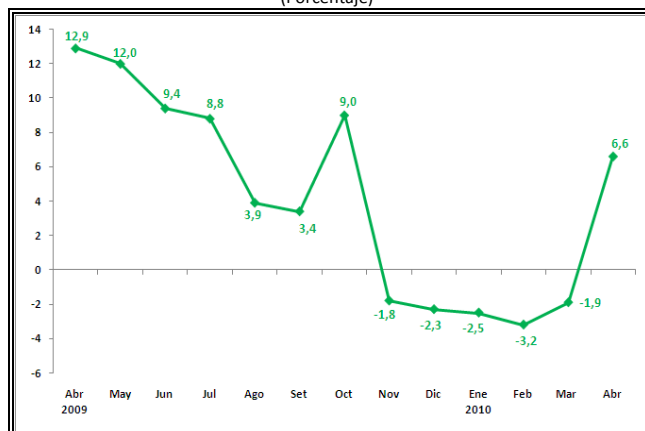
### Créditos en el sistema financiero

Según el BCRP, el crédito real otorgado en abril 2010 en la región Ancash, presenta una variación positiva de 6,6%, respecto al mismo mes del año anterior. Dicho aumento fue consecuencia del mayor crédito otorgado por las instituciones bancarias (6,0%) y las instituciones no bancarias (8,0%), destacando dentro de éste último grupo el monto otorgado por las cajas municipales (12,5%).

Considerando el crédito por tipo, el crédito de consumo aumentó 32,1% respecto al mismo mes de 2009; mientras que el crédito comercial disminuyó 16,6% en el mismo mes.

Finalmente, las dos entidades bancarias que otorgaron la mayor cantidad de créditos en Ancash en abril 2010 fueron el Banco de Crédito (33,0%) y el Banco Continental (14,2%), mientras que dentro del grupo de las entidades no bancarias, destaca la Caja Municipal del Santa con 8,8% del total de los créditos otorgados.

**Gráfico N° 7**  
Región Ancash: Variación anual de los créditos del sistema financiero  
Abril 2009 – Abril 2010  
(Porcentaje)



Notas:

- Información preliminar

-La variación anual es la variación porcentual del valor indicado del mes respecto al mismo mes del año anterior

-Variación en términos reales.

Fuente: BCRP (Sede Trujillo) Informe de Coyuntura y Estadísticas, abril 2009 – abril 2010

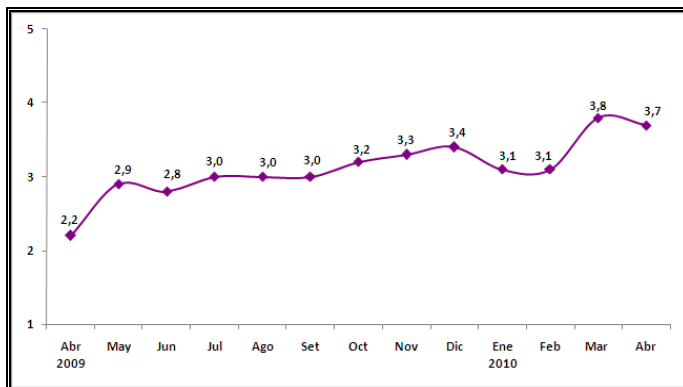
Elaboración: DRTPE - Observatorio Socio Económico Laboral (OSEL) Ancash.

## Morosidad del sistema financiero

El nivel de morosidad en abril 2010 alcanzó un nivel de 3,7%; lo que representó 1,5 puntos porcentuales por encima de lo registrado en similar mes de 2009, informa el BCRP.

Es importante resaltar, que en abril 2010 el nivel de morosidad en las empresas bancarias llegó a 2,6% (1,2 puntos porcentuales por encima de lo registrado en el mismo mes de 2009), mientras que en las instituciones no bancarias a 6,5% (1,9 puntos porcentuales respecto al mismo periodo), registrándose un mayor nivel de morosidad en las cajas municipales (7,9%) y las cajas rurales (7,1%).

Gráfico N° 8  
Región Ancash: Tasa de morosidad del sistema financiero  
Abril 2009- Abril 2010  
(Porcentaje de las colocaciones brutas)



Nota: Información Preliminar

Fuente: BCRP (Sede Trujillo) Informe de Coyuntura y Estadísticas, abril 2009 – abril 2010

Elaboración: DRTPE - Observatorio Socio Económico Laboral (OSEL) Ancash.

Ancash, agosto 2010.