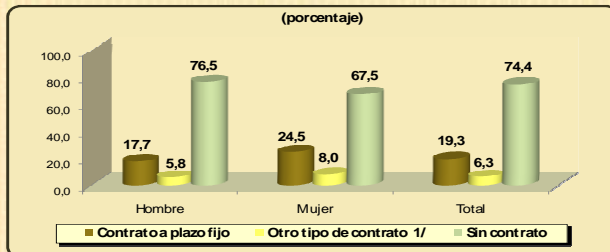


## CALIDAD DEL EMPLEO JUVENIL

Región Piura: PEA ocupada juvenil asalariada por sexo, según tipo de contrato, 2008



Nota: Jóvenes de 15 a 29 años (Ley N° 27802)

1/ Incluye contrato indefinido, periodo de prueba y contrato por locación

Fuente: INEI - Encuesta Nacional de Hogares sobre Condiciones de Vida y Pobreza, continua 2008

Elaboración: DRTPE - DPEFPMYPE - Observatorio Socio Económico Laboral Piura

En cuanto al tipo de contrato, en la Región Piura el 74,4% de la población joven que trabaja lo hace sin mediar contrato alguno, mientras que sólo el 19,3% labora bajo un contrato a plazo fijo y el 6,3% en otro tipo de contrato. Este resultado evidentemente afectará cuando se tenga que reconocer al trabajador sus derechos laborales.

Región Piura: PEA ocupada juvenil por sexo según rangos de horas de trabajo, 2008

Rangos de horas de trabajo	Total	Hombre	Mujer
<b>Total absoluto</b>	<b>266.166</b>	<b>154.855</b>	<b>111.310</b>
<b>Total relativo</b>	<b>100,0</b>	<b>100,0</b>	<b>100,0</b>
Menos de 15 horas	8,5	4,1	14,5
De 15 a 34 horas	27,3	18,8	39,2
De 35 a 47 horas	21,7	23,0	19,9
48 horas	7,7	11,2	2,7
De 49 a 59 horas	15,8	18,8	11,6
De 60 y más horas	19,1	24,0	12,2

Nota: Jóvenes de 15 a 29 años (Ley N° 27802)

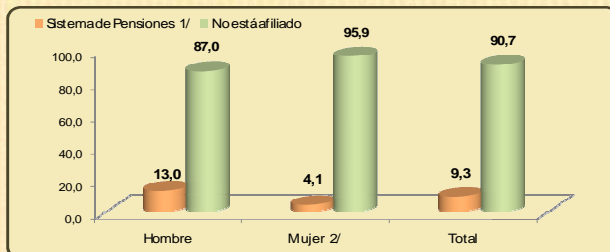
Las cifras son referenciadas en el rango de horas menores de 15 para los hombres y de 48 horas para las mujeres, por tener pocos casos en la encuesta

Fuente: INEI - Encuesta Nacional de Hogares sobre Condiciones de Vida y Pobreza, continua 2008

Elaboración: DRTPE - DPEFPMYPE - Observatorio Socio Económico Laboral Piura

En relación a la jornada laboral, la participación laboral de la mujer es menor que la de los hombres a partir de 35 y más horas, evidenciando la disponibilidad para trabajar más horas.

Región Piura: PEA ocupada juvenil según afiliación a sistema de pensiones, 2008 (porcentaje)



Nota: Jóvenes de 15 a 29 años (Ley N° 27802)

1/ Incluye Administradora Fondo de Pensiones (AFP), Ley N° 19990 y otro.

2/ La cifra de la mujer afiliada es referencial por tener pocos casos en la encuesta.

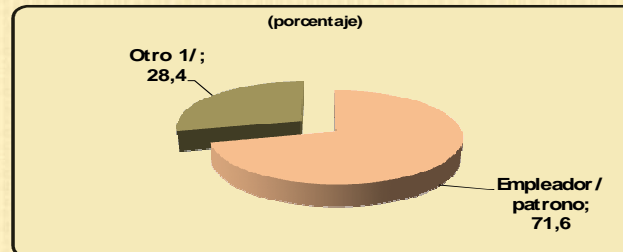
Fuente: INEI - Encuesta Nacional de Hogares sobre Condiciones de Vida y Pobreza, continua 2008

Elaboración: DRTPE - DPEFPMYPE - Observatorio Socio Económico Laboral Piura

De otro lado, siendo la jubilación la retribución económica al tiempo de servicio, es preocupante conocer que sólo el 9,3% de los jóvenes ocupados está afiliado a un sistema de pensiones, principalmente a un sistema privado.

## LOS JÓVENES DESOCUPADOS E INACTIVOS

Región Piura: Formas de búsqueda de trabajo por los jóvenes desocupados, 2008



Nota: Jóvenes de 15 a 29 años (Ley N° 27802)

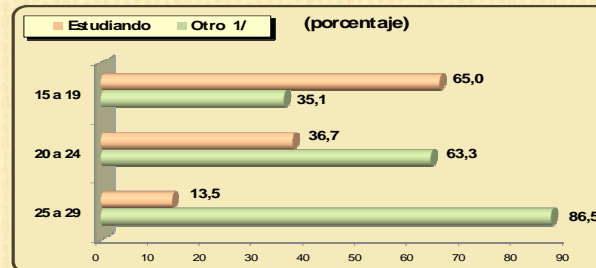
1/ Incluye agencias de empleo / bolsa de trabajo, sólo amigos parientes y leyó avisos. Cifra referencial por tener pocos casos.

Fuente: INEI - Encuesta Nacional de Hogares sobre Condiciones de Vida y Pobreza, continua 2008

Elaboración: DRTPE - DPEFPMYPE - Observatorio Socio Económico Laboral Piura

La tasa de desempleo en los jóvenes es de 9,3% siendo mayor en los hombres que en las mujeres. Del grupo de jóvenes desocupados, el 71,6% acude a un empleador o patrono para buscar empleo, mientras que el 28,4% restante lo hace a través de las agencias de empleo, avisos y principalmente consultando entre parientes y amistades.

Región Piura: Razones de inactividad de los jóvenes por grupos de edad, 2008



Nota: Jóvenes de 15 a 29 años (Ley N° 27802)

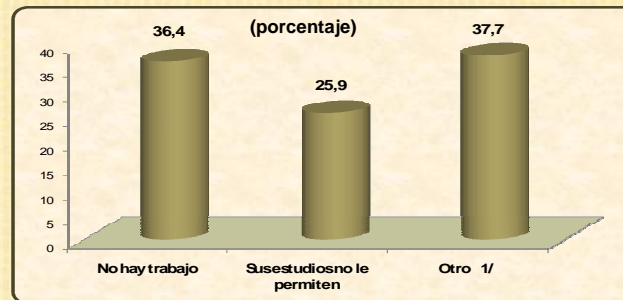
1/ Incluye quehaceres del hogar, esperando el inicio de un trabajo, enfermo o discapacitado u otro.

Fuente: INEI - Encuesta Nacional de Hogares sobre Condiciones de Vida y Pobreza, continua 2008

Elaboración: DRTPE - DPEFPMYPE - Observatorio Socio Económico Laboral Piura

Según razones de inactividad por grupos de edad, encontramos que conforme los jóvenes avanzan en edad, los quehaceres del hogar se convierte en su principal actividad. El resultado, entre otras causas, podría ser una consecuencia del desaliento en la búsqueda de empleo.

Región Piura: Motivos por los cuales los jóvenes no buscaron trabajo, 2008



Nota: Jóvenes de 15 a 29 años (Ley N° 27802)

1/ Incluye motivos de edad, los quehaceres del hogar, razones de salud y otro.

Fuente: INEI - Encuesta Nacional de Hogares sobre Condiciones de Vida y Pobreza, continua 2008

Elaboración: DRTPE - DPEFPMYPE - Observatorio Socio Económico Laboral Piura

El 36,4% de jóvenes - sin trabajo y estando dispuesto a hacerlo - no buscaron empleo por considerar que las posibilidades que ofrece el mercado son malas.

## TRÍPTICO SOCIO ECONÓMICO LABORAL Y FORMATIVO

Año 5, N° 1 - Noviembre 2009

CARACTERÍSTICAS DE LOS JÓVENES EN LA REGIÓN PIURA 2008

Los adolescentes y jóvenes son un desafío para toda sociedad si consideramos que representa tomar medidas sobre los servicios de educación, salud, empleo, vivienda entre otros.

Conforme a la Ley N° 27802, Ley del Consejo Nacional de la Juventud (Cap. I Art. 2°), los jóvenes son aquellas personas comprendidas entre los 15 y 29 años de edad. Los resultados del Censo Nacional XI de Población y VI de Vivienda (CPV) 2007, indican que de la población total (1 millón 676 mil 315) el 26,8% tiene entre 15 y 29 años. Es decir, de cada 100 piuranos 27 son jóvenes.

En ese sentido, el objetivo del presente tríptico es presentar las principales características laborales de los jóvenes debido a la importancia de este grupo vulnerable ya que el mercado de trabajo se torna compleja para los jóvenes, sobre todo en estas edades que son decisivas para un futuro.

La tasa de desempleo en los jóvenes es mayor -alrededor de dos puntos porcentuales- respecto a la registrada a nivel regional, esto, entre otros factores, como producto del crecimiento poblacional y de la escasa capacidad de nuestra economía para absorber esta oferta laboral.

En ese contexto, este tríptico detalla algunas características de la inserción laboral de los jóvenes en la Región Piura, así como resultados de los jóvenes desocupados e inactivos basados en la Encuesta Nacional de Hogares, sobre Condiciones de Vida y Pobreza, 2008, con la finalidad de proporcionar algunos indicadores que permitan visualizar el contexto laboral que atraviesan los y las jóvenes en nuestra Región.

DIRECCIÓN  
Av. Huancavelica N° 180 - Piura  
073 - 304492 073 - 329024 Anexo 20  
piura\_osel@mintra.gob.pe  
http://www.mintra.gob.pe



# CARACTERÍSTICAS DE LOS JÓVENES OCUPADOS DE LA REGIÓN PIURA

## Región Piura: Información general de la población por sexo, según variables principales, 2008

VARIABLES PRINCIPALES	TOTAL ABSOLUTO	HOMBRE	MUJER
Población en edad de trabajar (PET)	1 258 487	625 911	632 576
Población juvenil	439 690	215 668	224 022
% respecto a la PET	34,9	34,5	35,4
Población económicamente activa (PEA)	912 015	533 044	378 971
PEA juvenil	293 308	168 717	124 591
% respecto de la PEA	32,2	31,7	32,9

Nota: Jóvenes de 15 a 29 años (Ley N° 27802)  
Fuente: INEI - Encuesta Nacional de Hogares sobre Condiciones de Vida y Pobreza, continua 2008  
Elaboración: DRTPE - DPEFPMYPE - Observatorio Socio Económico Laboral Piura

En la Región Piura, la población juvenil representa el 34,9% de la Población en Edad de Trabajar. Así el 49,1% de ésta población son hombres y el 50,9% mujeres; resultado que refleja cierta uniformidad en la presión de los y las jóvenes sobre el mercado laboral. Sin embargo, se observa que de cada 100 hombres 58 están económicamente activos, es decir se encuentran trabajando ó están buscando trabajo activamente. En el caso de las mujeres 42 de cada 100 mujeres forman parte de la PEA.

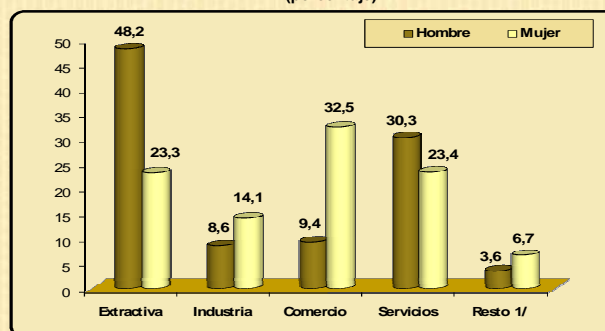
## Región Piura: Fuerza de trabajo e indicadores laborales de jóvenes por sexo, 2008

A. Población y Fuerza de Trabajo	TOTAL ABSOLUTO	TOTAL RELATIVO	HOMBRE	MUJER
Población en edad de trabajar (PET) juvenil	439 690	100,0	49,0	51,0
Población económicamente activa (PEA) juvenil	293.308	100,0	57,5	42,5
PEA ocupada	266.166	100,0	58,2	41,8
Subempleados	147 632	100,0	60,4	39,6
Por horas	35 440	100,0	41,3	58,7
Por ingresos	112 192	100,0	66,4	33,6
Adecuadamente empleados	118 534	100,0	55,4	44,6
PEA desocupada	27 142	100,0	51,1	48,9
Población inactiva	146 383	100,0	32,1	67,9
<b>B. Indicadores laborales (en porcentajes)</b>				
Tasa de actividad	78,2	55,6	66,7	
Ratio empleo / población	71,8	49,7	60,5	
Tasa de subempleo	52,8	46,9	50,3	
Por horas	8,7	16,7	12,1	
Por ingresos	44,2	30,3	38,3	
Tasa de adecuadamente empleados	39,0	42,4	40,4	
Tasa de desempleo	8,2	10,7	9,3	

Nota: Jóvenes de 15 a 29 años (Ley N° 27802)  
Fuente: INEI - Encuesta Nacional de Hogares sobre Condiciones de Vida y Pobreza, continua 2008  
Elaboración: DRTPE - DPEFPMYPE - Observatorio Socio Económico Laboral Piura

Según los resultados, las mujeres que no se encuentran en actividad están dedicadas principalmente a los quehaceres del hogar; hecho que indica la necesidad de crear empleos para absorber esta importante fuerza laboral juvenil. El subempleo por horas de trabajo es mayor en las mujeres que en los hombres, evidenciando la disponibilidad de las mujeres para trabajar más horas, las mismas que pueden dedicarse a la búsqueda de otras opciones laborales.

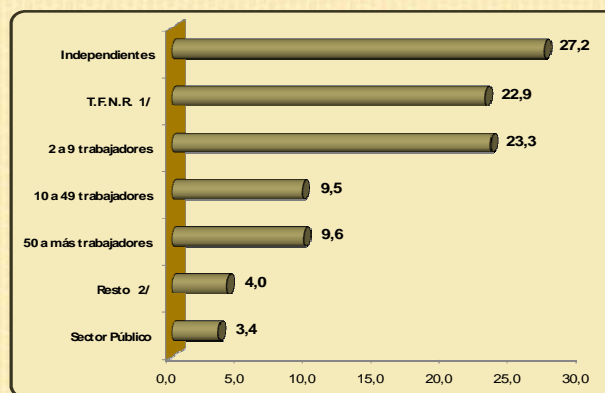
## Región Piura: PEA ocupada juvenil por sexo según rama de actividad económica, 2008 (porcentaje)



Nota: Jóvenes de 15 a 29 años (Ley N° 27802)  
1/ Incluye las ramas de actividad Construcción y Hogares  
Fuente: INEI - Encuesta Nacional de Hogares sobre Condiciones de Vida y Pobreza, continua 2008  
Elaboración: DRTPE - DPEFPMYPE - Observatorio Socio Económico Laboral Piura

Las ramas de actividad económica que absorben mayor cantidad de mano de obra son extractiva (especialmente agricultura) y servicios (destaca los servicios no personales). Por sexo, la mayor diferencia favorable para los hombres se observa en la rama extractiva (48,2%), mientras que las mujeres se dedican en su mayoría a la actividad económica de comercio (32,5%).

## Región Piura: PEA ocupada juvenil según estructura de mercado, 2008 (porcentaje)



Nota: Jóvenes de 15 a 29 años (Ley N° 27802)  
Los valores en los rubros Sector Público y Resto son referenciales por tener pocos casos.  
1/ Trabajador Familiar No Remunerado (TFNR)  
2/ Incluye practicantes y trabajadores del hogar  
Fuente: INEI - Encuesta Nacional de Hogares sobre Condiciones de Vida y Pobreza, continua 2008  
Elaboración: DRTPE - DPEFPMYPE - Observatorio Socio Económico Laboral Piura

Según estructura de mercado, se observa que el 27,2% de los jóvenes labora en forma independiente y se dedica principalmente a las actividades comerciales y de servicios. Un 23,3% trabaja en empresas de 2 a 9 trabajadores, mientras que el 22,9% de los jóvenes trabaja en una unidad familiar en la cual no recibe remuneración a cambio.

## Región Piura: PEA ocupada juvenil por sexo, según grupo ocupacional, 2008

GRUPO OCUPACIONAL	TOTAL	HOMBRE	MUJER
<b>Total absoluto</b>	<b>266 166</b>	<b>154 855</b>	<b>111 310</b>
<b>Total relativo</b>	<b>100,0</b>	<b>100,0</b>	<b>100,0</b>
Profesional, técnico, gerente, administrativo, afines	11,4	9,7	13,8
Vendedores	17,6	7,6	31,6
Agricultura, ganadería, pesquería	35,5	44,3	23,3
Mineros, canteros, artesanos, operarios, obreros	11,7	11,5	11,9
Conductores	7,5	13,0	0,0
Trabajadores de los servicios, Trabajadores del hogar	16,3	14,0	19,5

Nota: Jóvenes de 15 a 29 años (Ley N° 27802)  
En el grupo ocupacional "Conductores" para el caso de las mujeres no se ha obtenido ningún caso.  
Fuente: INEI - Encuesta Nacional de Hogares sobre Condiciones de Vida y Pobreza, continua 2008  
Elaboración: DRTPE - DPEFPMYPE - Observatorio Socio Económico Laboral Piura

Los jóvenes se desempeñan principalmente en ocupaciones de la actividad económica extractiva, seguido en importancia por los vendedores con 17,6% y trabajadores de los servicios y del hogar con 16,3%. A nivel de género es relevante observar que la diferencia que existe entre hombres y mujeres que se dedican a las ventas es de 24 puntos porcentuales, es decir, 32 de cada 100 mujeres trabaja en ventas, mientras que en los hombres 8 de cada 100 se encuentra laborando como vendedores.

## Región Piura: Distribución e ingreso promedio de la PEA ocupada juvenil por sexo, según nivel educativo 2008

Nivel educativo	Distribución de trabajadores			Ingreso promedio 1/ (S/-)
	Total	Hombre	Mujer	
<b>Total absoluto</b>	<b>266 166</b>	<b>154 855</b>	<b>111 310</b>	<b>383,78</b>
<b>Total relativo</b>	<b>100,0</b>	<b>100,0</b>	<b>100,0</b>	
Hasta primaria 2/	27,7	26,5	29,4	260,36
Secundaria	48,8	51,4	45,2	312,02
Superior no universitaria	16,6	15,4	18,1	565,14
Superior universitaria 3/	7,0	6,7	7,4	946,69

Nota: Jóvenes de 15 a 29 años (Ley N° 27802)  
1/ Excluye a los Trabajadores Familiares No Remunerados (TFNR)  
2/ Incluye a las personas sin nivel educativo  
3/ Las cifras para hombres y mujeres son referenciales por tener pocos casos en la encuesta  
Fuente: INEI - Encuesta Nacional de Hogares sobre Condiciones de Vida y Pobreza, continua 2008  
Elaboración: DRTPE - DPEFPMYPE - Observatorio Socio Económico Laboral Piura

El ingreso promedio de los jóvenes ocupados no alcanza una remuneración mínima vital y en el caso de los independientes, categoría en la que mayormente laboran las mujeres, el ingreso promedio no llega ni a la mitad de la remuneración mínima. Según los resultados, a mayor nivel educativo mayor ingreso; sin embargo, a nivel de género a pesar que hay más mujeres que hombres con nivel superior, persisten las diferencias en los ingresos favorable a los hombres.