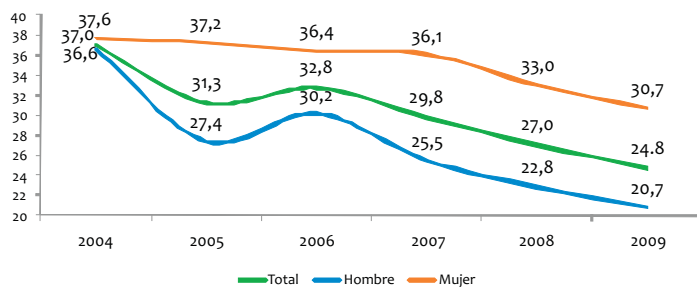


Gráfico N° 6

Región Callao: tasa de subempleo por ingresos según sexo, 2004-2009 (Porcentajes)

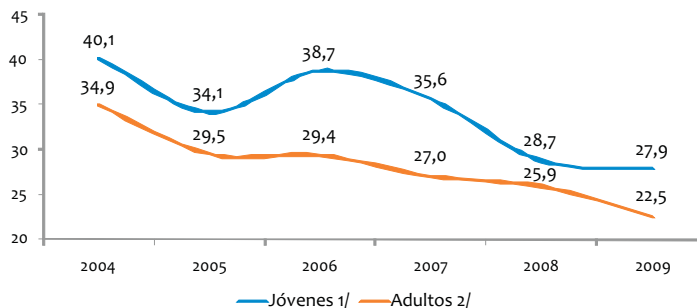


Fuente: MTPE - Encuesta de Hogares Especializada en Niveles de Empleo, 2004-2009. Elaboración: DTPEC - Observatorio Socio Económico Laboral (OSEL) Callao.

Se observa una tendencia decreciente de la tasa de subempleo por ingresos en los últimos 6 años, tanto para hombres como para mujeres. Sin embargo, la brecha por sexo se ha incrementado, siendo las tasas en el 2009, 30,7% para las mujeres y 20,7% para los varones.

Gráfico N° 7

Región Callao: tasa de subempleo por ingresos de jóvenes y adultos, 2004-2009 (Porcentajes)



1/ Está conformada por todas aquellas personas de 15 a 29 años aptas para desarrollar sus funciones productivas.

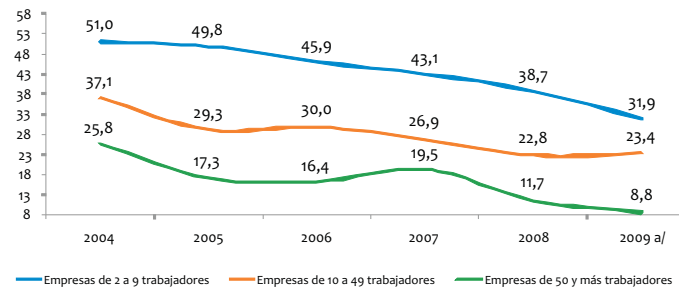
2/ Está conformada por todas aquellas personas de 30 a 64 años aptas para desarrollar sus funciones productivas.

Fuente: MTPE - Encuesta de Hogares Especializada en Niveles de Empleo, 2004-2009. Elaboración: DTPEC - Observatorio Socio Económico Laboral (OSEL) Callao.

Los jóvenes registran mayores tasas de subempleo por ingresos y además la tendencia decreciente de este indicador es más fluctuante que en el caso de los adultos.

Gráfico N° 8

Región Callao: subempleo por ingresos según tamaño de empresa, 2004-2009 (Porcentajes)

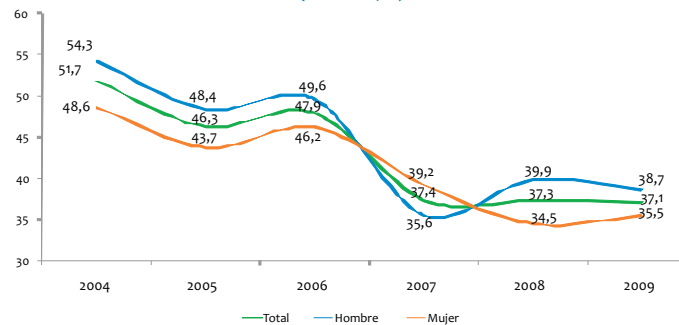


Nota: las cifras de subempleo se han calculado como porcentaje de la PEA ocupada en cada categoría. Fuente: MTPE - Encuesta de Hogares Especializada en Niveles de Empleo, 2004-2009. Elaboración: DTPEC - Observatorio Socio Económico Laboral (OSEL) Callao.

La proporción de subempleados por ingresos viene reduciéndose tanto en las empresas de pequeña y mediana escala, así como también en las de mayor tamaño (50 y más trabajadores). La caída es más pronunciada en las empresas de 2 a 9 trabajadores, pasando de 51,0% en el 2004 a 31,9% en el 2009.

Gráfico N° 9

Región Callao: subempleo por ingresos en los trabajadores independientes no profesionales según sexo, 2004-2009 (Porcentajes)



Nota: las cifras de subempleo se han calculado como porcentaje de la PEA ocupada en cada categoría. Fuente: MTPE - Encuesta de Hogares Especializada en Niveles de Empleo, 2004-2009. Elaboración: DTPEC - Observatorio Socio Económico Laboral (OSEL) Callao.

En los últimos 6 años, los trabajadores independientes no profesionales varones han venido registrando mayores niveles de subempleo por ingresos, en comparación con el grupo de las mujeres.



Av. Juan Pablo II N° 306  
Universidad Nacional del Callao, Facultad de Ciencias Económicas 2do Piso  
Bellavista, Teléfono: 453 1096. Correo: oselcallao@mintra.gob.pe  
oselcallao@gmail.com

Hecho el depósito legal en la Biblioteca Nacional del Perú N° 2009-08071

## Tríptico Socio Económico Laboral

# Callao

## Marzo 2010



Publicación elaborada por el Observatorio Socio Económico Laboral del Callao

### Los trabajadores de la región Callao y el subempleo por ingresos

En el mercado laboral no sólo es importante conocer cuantos desempleados tiene la economía, también es necesario conocer cómo es la calidad del empleo de aquellos que ya poseen un puesto de trabajo, sea como trabajo asalariado o independiente.

El subempleo es un indicador que muestra el déficit en la calidad del empleo, cuantitativa y cualitativamente. En la actualidad se considera dos tipos:

- Subempleo por horas (visible): Es aquel en el que se labora menos de 35 horas a la semana, se desea trabajar horas adicionales y se está en disposición de hacerlo.
- Subempleo por ingresos (invisible): Es aquel en el que se labora 35 o más horas semanales, pero su ingreso mensual es menor al ingreso mínimo de referencia.

En la región Callao se ha identificado que el principal problema es el subempleo por ingresos. Así, en el 2009; 3 de cada 10 trabajadores se encuentran en esta situación. Por ello, la investigación realizada sobre este tema se plasma en el presente trabajo como medio de orientación a los tomadores de decisiones y a las personas en general.

La información procesada y analizada, se obtuvo a partir de la Encuesta de Hogares Especializada en Niveles de Empleo para el periodo 2004-2009.



Información oportuna para el desarrollo del Callao

Ministerio de Trabajo y Promoción del Empleo - Universidad Nacional del Callao (MTPE-UNAC)

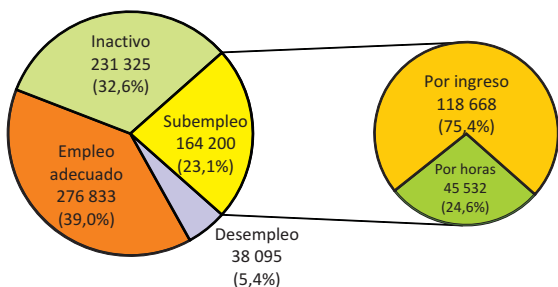
Dirección Regional de Trabajo y Promoción del Empleo de Lima y Callao

Dirección de Trabajo y Promoción del Empleo de Callao

# Caracterización del subempleo por ingresos

Gráfico N° 1

Región Callao: condición de actividad de la Población en Edad de Trabajar, 2009



Fuente: MTPE - Encuesta de Hogares Especializada en Niveles de Empleo, agosto-octubre 2009. Elaboración: DTPEC - Observatorio Socio Económico Laboral (OSEL) Callao

El grupo de subempleados conforma casi la cuarta parte (23,1%) de la Población en Edad de Trabajar (PET), siendo el subempleo por ingresos el principal problema que aqueja a los trabajadores.

Cuadro N° 1

Región Callao: niveles de empleo por sexo y grupos de edad, 2009 (Porcentajes)

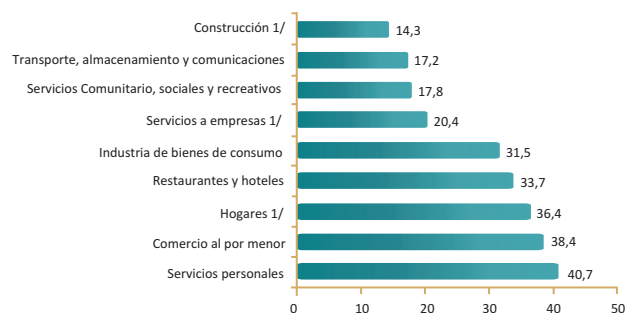
Sexo y grupos de edad	Total absoluto	Total relativo	Niveles de empleo		
			Subempleo por horas	Subempleo por ingresos	Empleo adecuado
<b>Total</b>	<b>441 033</b>	<b>100,0</b>	<b>10,3</b>	<b>26,9</b>	<b>62,8</b>
<b>Sexo</b>					
Hombre	267 171	100,0	8,2	22,2	69,6
Mujer	173 862	100,0	13,6	34,2	52,3
<b>Grupos de edad</b>					
Jóvenes 1/	137 566	100,0	9,3	31,5	59,2
Adultos 2/	288 714	100,0	10,4	24,1	65,5

1/ Está conformada por todas aquellas personas de 15 a 29 años aptas para desarrollar sus funciones productivas.  
2/ Está conformada por todas aquellas personas de 30 a 64 años aptas para desarrollar sus funciones productivas.  
Fuente: Encuesta de Hogares Especializada en Niveles de Empleo, agosto-octubre 2009.  
Elaboración: DTPEC - Observatorio Socio Económico Laboral (OSEL) Callao.

En el 2009, 4 de cada 10 trabajadores pertenecen al subempleo. Asimismo, el subempleo (por ingresos y por horas) es mayor en las mujeres y en los jóvenes, respecto a los hombres y adultos respectivamente.

Gráfico N° 2

Región Callao: actividades económicas con mayores niveles de subempleo por ingresos, 2009 (Porcentajes)



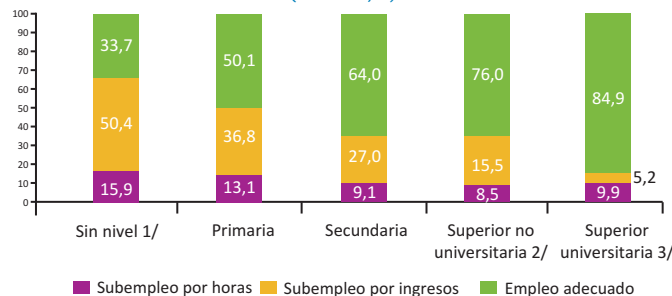
1/ Cifras referenciales.

Fuente: MTPE - Encuesta de Hogares Especializada en Niveles de Empleo, agosto-octubre 2009. Elaboración: DTPEC - Observatorio Socio Económico Laboral (OSEL) Callao.

Al interior de las actividades relacionadas a los servicios personales y el comercio al por menor se observan mayores porcentajes de subempleados por ingresos. En dicha condición también encontramos a 1 de cada 3 trabajadores de la industria de bienes de consumo.

Gráfico N° 3

Región Callao: nivel educativo alcanzado según niveles de empleo, 2009 (Porcentajes)



■ Subempleo por horas ■ Subempleo por ingresos ■ Empleo adecuado

Nota: primaria agrupa el nivel primaria completa y secundaria incompleta. Secundaria agrupa a secundaria completa, superior no universitaria incompleta y superior universitaria incompleta. Superior agrupa a superior no universitaria completa y superior universitaria completa.

1/ Cifras referenciales para el subempleo por horas y el empleo adecuado.

2/ Cifra referencial para el subempleo por horas.

3/ Cifras no representativas para el subempleo por horas y no representativo para el subempleo por ingresos.

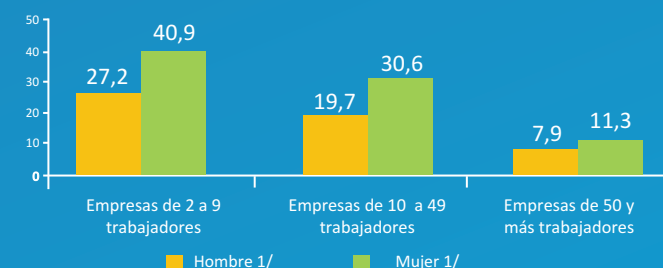
Fuente: MTPE - Encuesta de Hogares Especializada en Niveles de Empleo, agosto-octubre 2009.

Elaboración: DTPEC - Observatorio Socio Económico Laboral (OSEL) Callao.

En los grupos con mayor nivel educativo alcanzado, se observa menor proporción de subempleados por ingresos. Así, del total de trabajadores sin educación, 5 de cada 10 están en dicha condición; y en el grupo que completaron la universidad la cifra alcanza el 5,2%.

Gráfico N° 4

Región Callao: subempleo por ingresos según tamaño de empresa y sexo, 2009 (Porcentajes)



Nota: las cifras de subempleo se han calculado como porcentaje de la PEA ocupada en cada categoría. 1/ Cifras referenciales en las empresas de 10 a 49 trabajadores y en las empresas de 50 y más trabajadores.

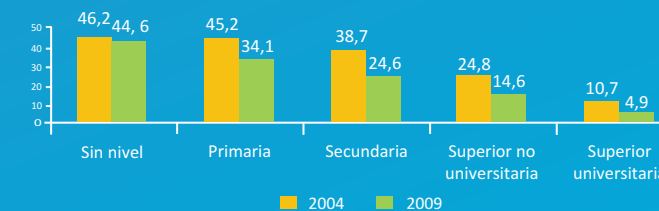
Fuente: MTPE - Encuesta de Hogares Especializada en Niveles de Empleo, agosto-octubre 2009.

Elaboración: DTPEC - Observatorio Socio Económico Laboral (OSEL) Callao.

En las empresas de mayor tamaño se observan menores porcentajes de subempleo por ingresos, tanto en el grupo de las mujeres como el de varones. Sin embargo, los varones presentan menores proporciones de subempleo por ingresos, sea cual sea el tamaño de la empresa.

Gráfico N° 5

Región Callao: tasa de subempleo por ingresos según nivel educativo alcanzado, 2004 y 2009 (Porcentajes)



■ 2004 ■ 2009

Nota: primaria agrupa el nivel primaria completa y secundaria incompleta. Secundaria agrupa a secundaria completa, superior no universitaria incompleta y superior universitaria incompleta. Superior agrupa a superior no universitaria completa y superior universitaria completa. 1/ Cifras no representativas.

Fuente: MTPE - Encuesta de Hogares Especializada en Niveles de Empleo, 2004 y 2009.

Elaboración: DTPEC - Observatorio Socio Económico Laboral (OSEL) Callao.

La tasa de subempleo por ingresos ha mejorado en todos los grupos educativos, aunque la mejora es más pronunciada en el segmento de los que han alcanzado la secundaria completa.