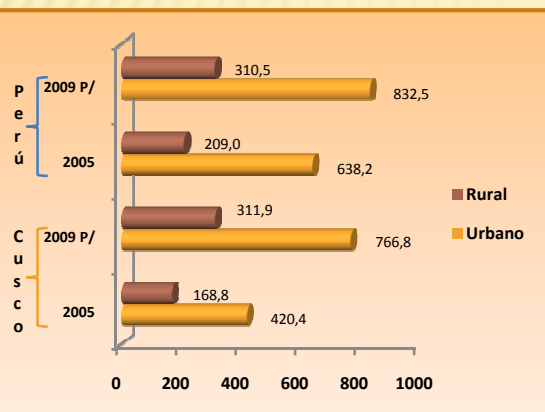


GRÁFICO Nº 2
PERÚ Y REGIÓN CUSCO: INGRESO PROMEDIO DE LA PEA
OCUPADA FEMENINA, SEGÚN ÁMBITO GEOGRÁFICO,
2005 Y 2009
(Nuevos Soles)



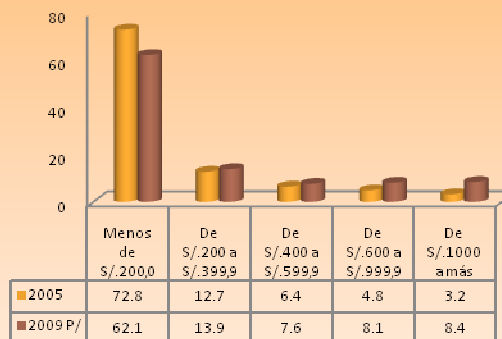
Notas: Los ingresos excluyen a los Trabajadores Familiares No Remunerados (TFNR).
P/ Cifras preliminares.
Fuente: INEI - Encuesta Nacional de Hogares sobre Condiciones de Vida y Pobreza, continua 2005 y 2009.
Elaboración: DRTPE - Observatorio Socio Económico Laboral (OSEL) Cusco.

CUADRO Nº 5
PERÚ Y REGIÓN CUSCO: DISTRIBUCIÓN DE LA PEA OCUPADA
FEMENINA, SEGÚN GRUPO OCUPACIONAL, 2005 Y 2009
(Porcentaje)

Grupo ocupacional	Cusco		Perú	
	2005	2009 P/	2005	2009 P/
Total absoluto	324 452	358 628	5 866 098	6 978 199
Total relativo	100,0	100,0	100,0	100,0
Profesional, técnico y afines 1/	6,7	6,7	10,0	11,0
Empleado de oficina 2/	1,9	4,6	5,2	6,3
Vendedor	21,9	20,4	24,6	23,6
Agricultor, ganadero, pescador y minero	51,6	50,3	33,3	29,9
Artesano, operario, obrero y jornalero	5,8	6,1	7,0	7,7
Trabajador de servicio y hogares	12,1	11,9	19,9	21,4
Otros 3/	-	-	-	0,1

P/ Cifras preliminares.
1/ Incluye gerentes, administradores y funcionarios.
2/ Cifra referencial para la ciudad de Cusco en el año 2005, por tener pocos casos en la muestra.
3/ Incluye a los conductores. Cifra referencial por tener pocos casos en la muestra.
Fuente: INEI - Encuesta Nacional de Hogares sobre Condiciones de Vida y Pobreza, continua 2005 y 2009.
Elaboración: DRTPE - Observatorio Socio Económico Laboral (OSEL) Cusco.

GRÁFICO Nº 3
REGIÓN CUSCO: DISTRIBUCIÓN DE LA PEA OCUPADA
FEMENINA, SEGÚN RANGO DE INGRESOS, 2005 Y 2009
(Porcentaje)



P/ Cifras preliminares.
Fuente: INEI - Encuesta Nacional de Hogares sobre Condiciones de Vida y Pobreza, continua 2005 y 2009.
Elaboración: DRTPE - Observatorio Socio Económico Laboral (OSEL) Cusco.

CUADRO Nº 6
PERÚ Y REGIÓN CUSCO: DISTRIBUCIÓN DE LA PEA OCUPADA,
SEGÚN HORAS SEMANALES DE TRABAJO,
2005 Y 2009
(Porcentaje)

Horas semanales de trabajo	Cusco		Perú	
	2005	2009 P/	2005	2009 P/
Total absoluto	324 452	358 628	5 866 098	6 978 199
Total relativo	100,0	100,0	100,0	100,0
Hasta 34 horas semanales	31,9	35,4	37,7	37,7
De 35 a 47 horas semanales	28,3	27,5	22,6	24,4
48 horas semanales	5,7	7,8	5,4	5,5
De 49 a 59 horas semanales	16,2	16,3	14,1	13,2
De 60 a más horas semanales	17,9	13,0	20,2	19,2

P/ Cifras preliminares.
Fuente: INEI - Encuesta Nacional de Hogares sobre Condiciones de Vida y Pobreza, continua 2005 y 2009.
Elaboración: DRTPE - Observatorio Socio Económico Laboral (OSEL) Cusco.



TRÍPTICO SOCIO ECONÓMICO LABORAL

Año 5 Nº 2 – Diciembre 2010

PARTICIPACIÓN DE LAS MUJERES EN EL MERCADO LABORAL

La incorporación de la fuerza laboral femenina en las actividades económicas en la región Cusco, se ha incrementado en las últimas décadas. Sin embargo, a pesar de su mayor inserción en el mercado laboral y su acceso al liderazgo político en los últimos años, todavía se puede observar algunas diferencias desfavorables en comparación a los varones.

Frente a esta realidad y con el objetivo de contribuir al mayor conocimiento de la participación de las mujeres en el mercado laboral de la Región, el Observatorio Socio Económico Laboral (OSEL) Cusco, pone a disposición de las instituciones públicas y privadas, centros de formación, estudiantes, empresas y población en general el tríptico "Participación de las Mujeres en el Mercado Laboral" basado en información de la Encuesta Nacional de Hogares sobre Condiciones de Vida y Pobreza, continua 2005 y 2009, ejecutadas por el Instituto Nacional de Estadística e Informática (INEI).

Dr. Jorge Morales Zea
Director Regional
DRTPE Cusco

DIRECCIÓN REGIONAL DE TRABAJO Y PROMOCIÓN DEL EMPLEO CUSCO

Dirección de Promoción del Empleo,
Formación Profesional y MYPES



Cusco

Micaela Bastidas s/n 2do piso. Teléfono: (084) 263588
Email: cusco_osel@mintra.gob.pe, osel.cusco@gmail.com

Hecho el depósito legal en la Biblioteca Nacional del Perú Nº 2006 -11545

PARTICIPACIÓN DE LAS MUJERES EN EL MERCADO LABORAL

De acuerdo al censo nacional 2007, ejecutado por el Instituto Nacional de Estadística e Informática, la región Cusco alberga 1 millón 171 mil 403 habitantes, dividiéndose en 586 mil 535 mujeres y 544 mil 868 varones.

Para el año 2009, la Población en Edad de Trabajar (PET) en la región Cusco ascendió a 906 mil 826 personas, de los cuales las mujeres constituyeron el 50,6%, fracción ligeramente superior a la población masculina de la Región.

Respecto a los indicadores como la tasa de actividad y el ratio de empleo se evidencian diferencias a favor de los varones; asimismo, los indicadores de desempleo y subempleo femenino muestran porcentajes más altos frente a población masculina.

CUADRO Nº 1

PERÚ Y REGIÓN CUSCO: POBLACIÓN FEMENINA, SEGÚN CONDICIÓN DE ACTIVIDAD E INDICADORES LABORALES, 2005 Y 2009

Condición de actividad e indicadores laborales	Cusco		Perú	
	2 005	2 009 P/	2 005	2 009 P/
A. Condición de actividad				
PET	426 238	458 933	10 159 239	11 063 537
PEA	333 104	372 401	6 195 246	7 276 885
PEA ocupada	324 452	358 628	5 866 098	6 978 199
Subempleo	217 299	222 215	3 336 582	3 707 497
Por horas	24 919	42 252	725 584	909 905
Por ingresos	192 380	179 962	2 610 998	2 797 592
Adecuadamente empleados	107 153	136 414	2 529 515	3 270 702
PEA desocupada 1/	8 653	13 773	329.148	298 685
Población inactiva	93 134	86 532	3 963 993	3 786 652
B. Indicadores laborales (%)				
Tasa de actividad 2/	78,1	81,1	61,0	65,8
Tasa de desempleo 3/	2,6	3,7	5,3	4,1
Tasa de subempleo 4/	65,2	59,7	53,9	50,9
Por horas	7,5	11,3	11,7	12,5
Por ingresos	57,8	48,3	42,1	38,4
Ratio de empleo / población 5/	76,1	78,1	57,7	63,1

Notas:

P/ Cifras preliminares.

1/ La cifra de desempleo en la ciudad de Cusco para el año 2005 es referencial por tener pocos casos en la muestra.

2/ Es la PEA / PET.

3/ Es la PEA desocupada / PEA. La cifra en la ciudad de Cusco para el año 2005 es referencial.

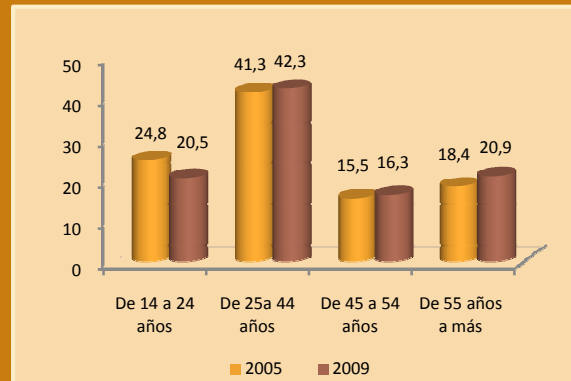
4/ Es la PEA ocupada subempleada / PEA.

5/ Es la PEA ocupada / PET.

Fuente: INEI - Encuesta Nacional de Hogares sobre Condiciones de Vida y Pobreza, continua 2005 y 2009.

Elaboración: DRTPE - Observatorio Socio Económico Laboral (OSEL) Cusco.

GRÁFICO Nº 1
REGIÓN CUSCO: DISTRIBUCIÓN DE LA PEA OCUPADA FEMENINA SEGÚN GRUPO DE EDAD, 2005 Y 2009 (Porcentaje)



Nota: Cifras preliminares.

Fuente: INEI - Encuesta Nacional de Hogares sobre Condiciones de Vida y Pobreza, continua 2005 y 2009.

Elaboración: DRTPE - Observatorio Socio Económico Laboral (OSEL) Cusco.

CUADRO Nº 2
REGIÓN CUSCO: DISTRIBUCIÓN DE LA PEA OCUPADA FEMENINA POR NIVELES DE EMPLEO, SEGÚN NIVEL EDUCATIVO, 2009 (Porcentaje)

Nivel educativo 1/	Total	Subempleo		Empleo adecuado
		Por horas	Por ingresos	
Total absoluto	358 628	42 252	179 962	136 414
Total relativo	100,0	100,0	100,0	100,0
Primaria 2/	55,6	41,3	68,9	42,5
Secundaria	29,6	37,9	25,1	33,0
Superior no universitario y universitario	14,8	20,8	6,0	24,5

Nota: Cifras preliminares.

1/ Los niveles de educación consideran nivel educativo completo e incompleto.

2/ Incluye personas sin nivel educativo.

Fuente: INEI - Encuesta Nacional de Hogares sobre Condiciones de Vida y Pobreza, continua 2009.

Elaboración: DRTPE - Observatorio Socio Económico Laboral (OSEL) Cusco.

CUADRO Nº 3
PERÚ Y REGIÓN CUSCO: DISTRIBUCIÓN DE LA PEA OCUPADA FEMENINA, SEGÚN ESTRUCTURA DE MERCADO, 2005 Y 2009 (Porcentaje)

Estructura de mercado	Cusco		Perú	
	2005	2009 P/	2005	2009 P/
Total absoluto	324 452	358 628	5 866 098	6 978 199
Total relativo	100,0	100,0	100,0	100,0
Sector público	3,8	6,9	6,8	7,5
Sector privado	12,5	16,8	22,0	25,1
De 2 a 9 trabajadores	8,4	11,7	11,8	13,3
De 10 a 49 trabajadores 1/	2,3	3,2	4,9	5,3
De 50 a más trabajadores 2/	1,8	1,9	5,3	6,5
Independientes	36,5	32,2	34,3	36,4
Resto 3/	47,2	44,1	36,9	31,0

P/ Cifras preliminares.

1/ Cifra referencial para la ciudad de Cusco en el año 2005, por tener pocos casos en la muestra.

2/ Cifra referencial para la ciudad de Cusco en ambos años, por tener pocos casos en la muestra.

3/ Incluye a Trabajador Familiar No Remunerado (TFNR), trabajador del hogar, practicantes y otros.

Fuente: INEI - Encuesta Nacional de Hogares sobre Condiciones de Vida y Pobreza, continua 2005 y 2009.

Elaboración: DRTPE - Observatorio Socio Económico Laboral (OSEL) Cusco.

CUADRO Nº 4
REGIÓN CUSCO: DISTRIBUCIÓN DE LA PEA OCUPADA FEMENINA SEGÚN CATEGORÍA OCUPACIONAL, 2005 Y 2009 (Porcentaje)

Categoría ocupacional	Cusco		Perú	
	2005	2009 P/	2005	2009 P/
Total absoluto	324 452	358 628	5 866 098	6 978 199
Total relativo	100,0	100,0	100,0	100,0
Empleador	2,4	4,5	3,1	3,0
Empleado privado	5,2	6,0	11,4	14,1
Empleado público	3,4	6,2	6,3	6,9
Obrero privado y público	5,2	7,0	8,0	8,5
Independientes	36,5	32,2	34,3	36,4
TFNR 1/	43,7	41,3	28,4	23,6
Resto 2/	3,6	2,8	8,5	7,5

P/ Cifras preliminares.

1/ Trabajador Familiar No Remunerado.

2/ Cifra referencial para la ciudad del Cusco en el año 2009, por tener pocos casos en la muestra. Incluye a las trabajadoras domésticas, practicantes y otros.

Fuente: INEI - Encuesta Nacional de Hogares sobre Condiciones de Vida y Pobreza, continua 2005 y 2009.

Elaboración: DRTPE - Observatorio Socio Económico Laboral (OSEL) Cusco.