

REPORTE Nº 10 – 2010 **INDICADORES ECONÓMICOS, LABORALES Y FINANCIEROS EN LA REGIÓN AREQUIPA**

El presente reporte tiene como finalidad conocer la evolución de los principales indicadores de producción, empleo y sector financiero. Para ello, el Observatorio Socio Económico Laboral (OSEL) Arequipa presenta una serie de indicadores económicos, laborales y financieros, a fin de tener un panorama de la economía regional en el periodo de análisis setiembre 2009 - setiembre 2010.

Según información del Banco Central de Reserva del Perú (BCRP), en el periodo acumulado enero – setiembre 2010, la producción regional creció en 1,9%, respecto a similar periodo del año 2009. Asimismo, en setiembre 2010 la producción agropecuaria y la industria manufacturera mostraron crecimientos de 1,8% y 3,1%, respectivamente, en comparación a similar mes de 2009. Las exportaciones crecieron en 26,7%, respecto a setiembre de 2009, debido al incremento de las exportaciones de productos tradicionales.

El Ministerio de Trabajo y Promoción del Empleo (MTPE) informó que en setiembre de 2010 el empleo formal, en las empresas privadas de 10 y más trabajadores, en la ciudad de Arequipa creció 5,7%, en comparación al mismo mes del año anterior. Además, en dicho mes, el número de contratos temporales en la región disminuyó en -3,3%, respecto a setiembre del 2009, y la Red CIL PROEmpleo colocó a 52 personas en el mercado laboral.

En el sector financiero, según el BCRP, los depósitos y los créditos presentaron una variación anual positiva de 4,3% y 21,3%, respectivamente, durante setiembre del 2010 en comparación al mismo mes de 2009.

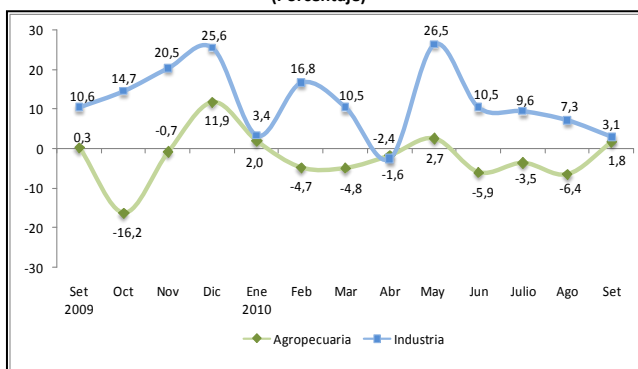
INDICADORES DE PRODUCCIÓN

Indicador de la Actividad Económica Regional

El BCRP informó que el indicador de la actividad económica regional (IMAER) durante el período acumulado enero – setiembre 2010 creció en 1,9%, respecto a similar periodo de tiempo del año anterior. Esto como consecuencia del buen comportamiento de los sectores electricidad y agua (13,5%), servicios financieros (9,4%), manufactura (9,4%) y construcción (6,4%).

En setiembre 2010, el sector industrial creció en 3,1%, respecto a setiembre de 2009, obedeciendo a una variación en la manufactura no primaria (18,0%) por la mayor producción de minerales no metálicos (cemento), alimentos y bebidas y producción textil.

Gráfico Nº 1
Región Arequipa: Variación anual del Indicador de la Actividad Económica agropecuaria e industria
Setiembre 2009 – Setiembre 2010
(Porcentaje)



Nota: Variación en términos reales

La variación anual es la variación porcentual del mes indicado respecto a similar mes del año anterior.

Fuente: BCRP (Sede Arequipa) - Informe de Coyuntura y Estadística, setiembre 2009 – setiembre 2010

Elaboración: GRTPPE - Observatorio Socio Económico Laboral (OSEL) Arequipa.

Para setiembre de 2010, el sector agropecuario creció en 1,8%, respecto al mismo mes del año anterior. Este crecimiento estuvo sustentado por el subsector agrícola (1,2%) debido a la mayor producción de alfalfa (1,8%), ajo (96,9%) y ají paprika (844,7%); y, por el subsector pecuario (2,6%) gracias a la mayor producción de carne de ave (3,3%), huevos (7,2%) y carne de vacuno (16,0%).

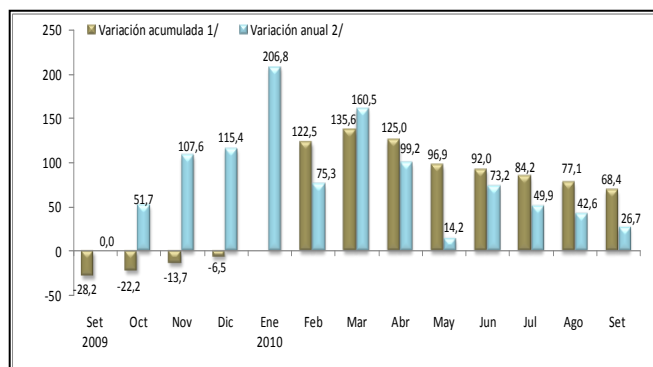
Exportaciones

En el periodo acumulado enero–setiembre 2010, las exportaciones en la región Arequipa acumularon US\$ 2 507,7 millones, es decir, creció 68,4%, respecto a similar periodo del 2009, debido principalmente al mayor envío de productos tradicionales (74,8%) como productos mineros (76,0%), agrícolas (46,5%) y pesqueros (36,1%).

Para setiembre de 2010, las exportaciones ascendieron a US\$ 323,5 millones; lo que representó un incremento de 26,7%, respecto a similar mes del año anterior. Este crecimiento se debió, principalmente, a la variación de las exportaciones tradicionales (28,4%), por una mayor exportación de productos mineros (33,9%).

Asimismo, los principales destinos de las exportaciones regionales en el periodo fueron: Japón (22,1%), República Popular China (21,1%) y Canadá (13,6%); siendo los minerales de cobre, cobre refinado, zinc y oro los principales productos a exportar.

Gráfico N° 2
Región Arequipa: Variación acumulada y anual del valor de las exportaciones Setiembre 2009 – Setiembre 2010 (Porcentaje)



Nota: La variación acumulada en el mes de enero no se presenta por ser el primer mes del año en análisis.

1/ Variación del periodo indicado (de enero al mes indicado) respecto al mismo periodo del año anterior.

2/ Variación del mes indicado respecto al mismo mes del año anterior.

Fuente: BCRP (Sede Arequipa)-Informe de Coyuntura y Estadística, setiembre 2009 – setiembre 2010

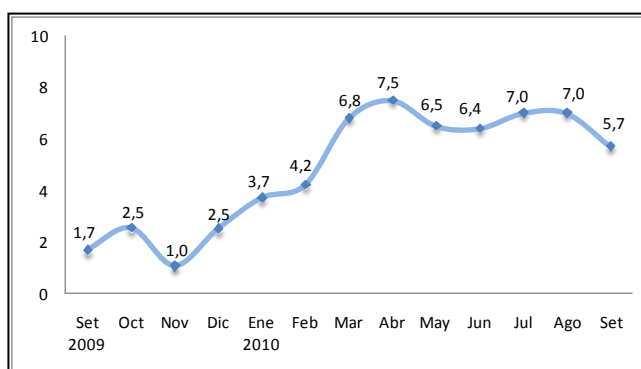
Elaboración: GRTPE – Observatorio Socio Económico Laboral (OSEL) Arequipa.

INDICADORES DE EMPLEO

Índice de empleo

La Encuesta Nacional de Variación Mensual del Empleo (ENVME), en setiembre 2010, para la ciudad de Arequipa registró un crecimiento de 5,7% a comparación de similar mes del 2009; dicho crecimiento se debió principalmente a las contrataciones de mano de obra en las ramas de actividad industria y servicios.

Gráfico N° 3
Ciudad de Arequipa: Variación anual del empleo en empresas privadas de 10 y más trabajadores Setiembre 2009 – Setiembre 2010 (Porcentaje)



Nota: La variación anual es la variación porcentual del número de trabajadores asalariados del mes indicado con respecto al mismo mes del año anterior.

Fuente: MTPE – Encuesta Nacional de Variación Mensual del Empleo, setiembre 2010

Elaboración: GRTPE - Observatorio Socio económico Laboral (OSEL) Arequipa.

Respecto a la industria, la incorporación de personal se justificó, especialmente, por el incremento en fabricación y confección de productos textiles hechos en fibra de alpaca y lana de oveja, como consecuencia de los mayores pedidos del extranjero. También, por la mayor producción de materiales de construcción como el cemento y ladrillo; así como, por el aumento de la producción y mantenimiento de estructuras metálicas.

En la rama servicios, el requerimiento de mano de obra se debió a la subrama establecimientos financieros, debido al aumento de la promoción y asesoramiento de créditos, principalmente, para las micro y pequeñas empresas. Asimismo, por la apertura de nuevas sucursales de algunas entidades financieras, se contrató a personal para desempeñarse como cajeros, promotores, analistas de crédito, vigilantes y demás personal administrativo.

Contratos de mano de obra temporal

De acuerdo al MTPE, los contratos de mano de obra temporal en el periodo acumulado enero – setiembre 2010 ascendieron a 56 mil 893 contratos. Esta cifra indicó que hubo un crecimiento de 20,9% con respecto a similar periodo del año 2009, donde se registraron 47 mil 055 contratos.

En setiembre 2010, el número de contratos en la Región fue de 5 mil 171. Este número significa que en dicho mes se presentó una variación negativa de -3,3%, respecto a setiembre de 2009, en donde el número de contratos ascendió a 5 mil 346.

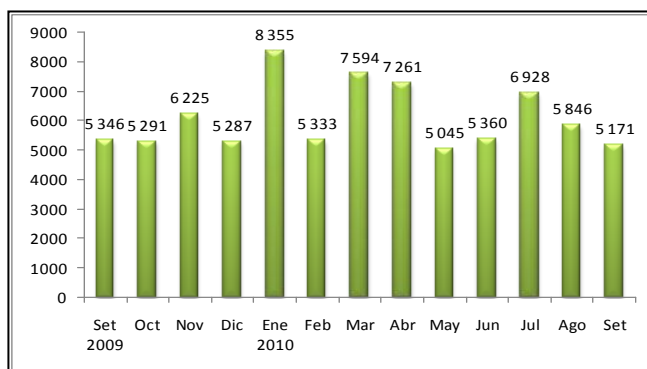
Asimismo, Arequipa fue la principal ciudad en la contratación de personal para setiembre 2010 con 4 mil 964 contratos, seguida por la ciudad de Mollendo (118 contratos) y Camaná (89 contratos).

Intermediación laboral

El servicio de intermediación laboral, Red CIL PROempleo, de la Gerencia Regional de Trabajo y Promoción del Empleo (GRTPE) logró insertar al mercado laboral de la región Arequipa un total de 361 personas, en el periodo acumulado enero – setiembre 2010. Esta cifra es superior en 44,4% a la registrada en el mismo periodo de tiempo del 2009.

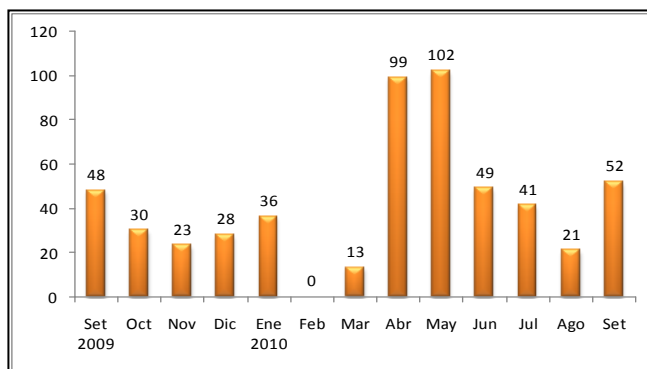
En setiembre de 2010, se colocaron 52 personas en el mercado laboral, aumentando el número de personas insertadas en 8,3% con respecto a setiembre de 2009, mes en el cual la colocación solo ascendió a 48 personas. Sin embargo, para setiembre del 2010 cabe destacar que 168 personas buscaron empleo (oferta de trabajadores). Dicha cifra es superior al número de requerimientos de personal por parte de las empresas (demanda de trabajadores) la cual fue de 44 personas.

Gráfico Nº 4
Región Arequipa: Evolución del número de contratos de mano de obra temporal Setiembre 2009 – Setiembre 2010



Nota: Información preliminar.
Fuente: MTPE - Oficina de Estadística e Informática, setiembre 2010
Elaboración: GRTPE - Observatorio Socio Económico Laboral (OSEL) Arequipa.

Gráfico Nº 5
Región Arequipa: Evolución del número de personas colocadas a través de la Red CIL PROempleo Setiembre 2009 - Setiembre 2010



Nota: Información preliminar.
Fuente: MTPE - Red CIL PROempleo, setiembre 2010
Elaboración: GRTPE - Observatorio Socio Económico Laboral (OSEL) Arequipa.

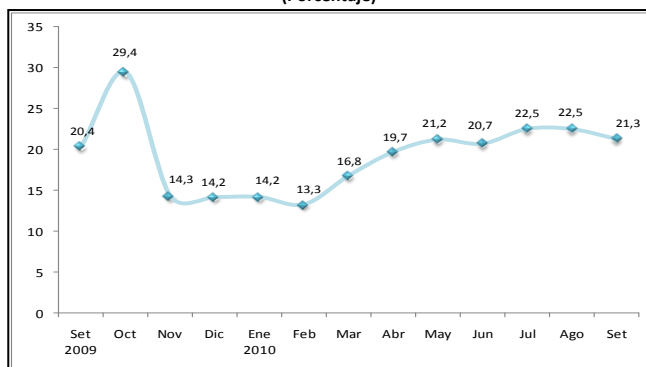
INDICADORES DEL SISTEMA FINANCIERO

Créditos del sistema financiero

Según información del BCRP, en setiembre de 2010 los créditos crecieron en 21,3%, respecto a setiembre de 2009. El saldo alcanzado en este periodo fue de 3 829,4 millones de Nuevos Soles; siendo los créditos en moneda nacional 28,8% y en moneda extranjera 6,6%, ambos superiores a los registrados en setiembre del 2009.

Las mayores colocaciones otorgadas por el sistema financiero se dieron principalmente en el Banco de Crédito (22,6%), Banco Continental (18,2%) y Caja Municipal de Arequipa (15,9%).

Gráfico Nº 6
Región Arequipa: Variación anual de los créditos en el sistema financiero
Setiembre 2009 – Setiembre 2010
(Porcentaje)



Nota: Variación en términos reales.

Fuente: SBS BCRP (Sede Arequipa) – Síntesis económica de Arequipa, setiembre 2009 – setiembre 2010

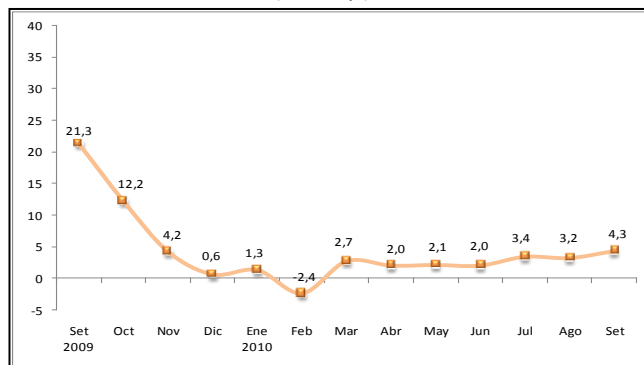
Elaboración: DRTPE – Observatorio Socio Económico Laboral (OSEL) Arequipa.

Depósitos del sistema financiero

Para setiembre de 2010, el BCRP informó que los depósitos crecieron en 4,3%, respecto a similar mes de 2009; logrando una captación de 3 280,0 millones de Nuevos Soles. En ese sentido, la captación en moneda nacional fue superior en 8,9% a la registrada en setiembre de 2009; mientras que, la captación en moneda extranjera cayó en -2,8%, en comparación a similar mes de 2009.

Las entidades con mayor captación de depósitos fueron el Banco de Crédito (31,1%) y la Caja Municipal de Arequipa (26,6%). Según tipo de depósito: los depósitos a la vista disminuyeron en -5,8%, respecto a setiembre del 2009; los ahorros y depósitos a plazo crecieron en 9,1% y 5,2%, respectivamente, en comparación a setiembre de 2009.

Gráfico Nº 7
Región Arequipa: Variación anual de los depósitos en el sistema financiero
Setiembre 2009 – Setiembre 2010
(Porcentaje)



Nota: Variación en términos reales.

Fuente: BCRP (Sede Arequipa) Informe de Coyuntura y Estadística, setiembre 2009 – setiembre 2010

Elaboración: GRTPE – Observatorio Socio Económico Laboral (OSEL) Arequipa.

Arequipa, enero de 2010