

CUADRO Nº 2
REGIÓN AREQUIPA: PEA OCUPADA POR SEXO E INGRESO
PROMEDIO, SEGÚN CATEGORÍA OCUPACIONAL, 2009

Categoría ocupacional	Distribución de la PEA ocupada (%)			Ingreso laboral promedio (S/.)		
	Total	Hombre	Mujer	Total	Hombre	Mujer
Total absoluto	599 018	330 962	268 057	1 021	1 215	759
Total relativo	100,0	100,0	100,0			
Asalariado 1/	47,6	53,4	40,4	1 206	1 365	945
Independiente	32,6	30,0	35,7	649	791	502
Empleador	7,6	9,7	4,9	1 593	1 709	1 312
Trabajador Familiar No Remunerado (TFNR)	8,2	4,7	12,5	-	-	-
Trabajador del hogar, practicante, otro 2/	4,1	2,2	6,5	590	1 023	535

1/ Agrupa a asalariados públicos y privados.

2/ Cifra referencial para los hombres por tener pocos casos en la encuesta.

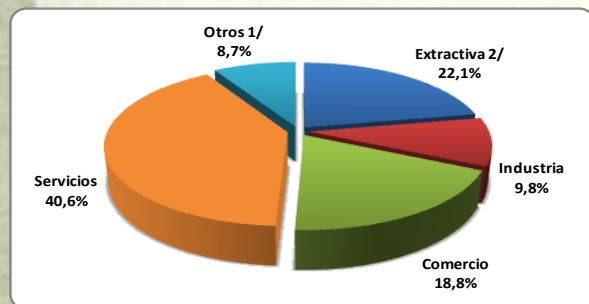
Fuente: INEI – Encuesta Nacional de Hogares (ENAHOG) continua, 2009

Elaboración: GRTPE - Observatorio Socio Económico Laboral (OSEL) Arequipa

De acuerdo a la categoría ocupacional, la cual considera la relación que existe entre el trabajador con el demandante de trabajo, en el año 2009, aproximadamente 5 de cada 10 trabajadores fueron asalariados, con mayor presencia de varones (53,4%); asimismo 3 de cada 10 fueron independientes, con mayor proporción de mujeres (35,7%). Por otro lado, las mujeres reciben menores ingresos que los varones en todas las categorías.

Nota: La clasificación utilizada para las ramas de actividad económica en la Encuesta Nacional de Hogares (ENAHOG) continua 2009 es adoptada del CIU 4.

GRÁFICO Nº 6
REGIÓN AREQUIPA: DISTRIBUCIÓN DE LA PEA OCUPADA SEGÚN
RAMA DE ACTIVIDAD, 2009
(Porcentaje)



1/ Incluye las ramas construcción y hogares.

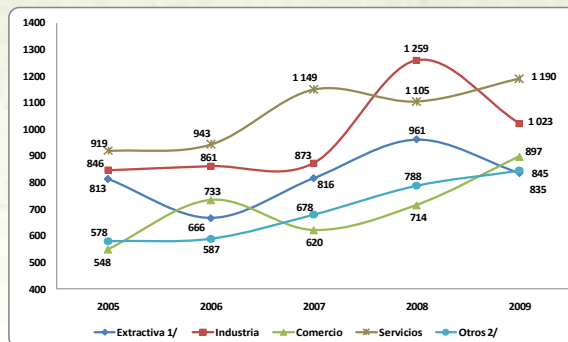
2/ Incluye la actividad agrícola, minera y ganadera.

Fuente: INEI – Encuesta Nacional de Hogares (ENAHOG) continua, 2009

Elaboración: GRTPE - Observatorio Socio Económico Laboral (OSEL) Arequipa

Para el año 2009, la rama de actividad más importante en generación de empleo en la Región fue la rama servicios que agrupó al 40,6% de los trabajadores, seguida por la rama de actividad extractiva con 22,1% y la rama comercio con 18,8%.

GRÁFICO Nº 7
REGIÓN AREQUIPA: INGRESO PROMEDIO DE LA PEA OCUPADA
SEGÚN RAMA DE ACTIVIDAD, 2005 - 2009
(Nuevos soles de 2009)



Nota: El cálculo de los ingresos excluye a los Trabajadores Familiares No Remunerados (TFNR) y a los que no perciben ingresos por sus servicios.

1/ Incluye la actividad agrícola, minera y ganadera.

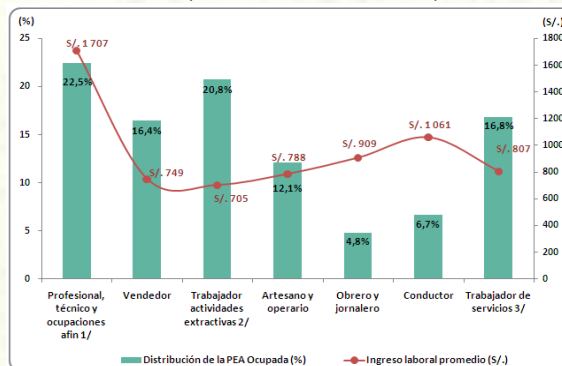
2/ Incluye las ramas construcción y hogares.

Fuente: INEI – Encuesta Nacional de Hogares (ENAHOG) continua, 2009

Elaboración: GRTPE - Observatorio Socio Económico Laboral (OSEL) Arequipa

El análisis de los ingresos promedio reales por rama de actividad, entre los años 2005 y 2009, muestran un aumento de S/.349 para los trabajadores en la rama comercio y S/.271 en la rama servicios. Sin embargo, los ingresos en las ramas extractiva e industria disminuyeron en el 2009 respecto al 2008, ello debido a la crisis económica surgida entre esos años.

GRÁFICO Nº 8
REGIÓN AREQUIPA: DISTRIBUCIÓN DE LA PEA OCUPADA E INGRESO
PROMEDIO, SEGÚN GRUPO OCUPACIONAL, 2009



1/ Incluye a Gerentes, administradores, funcionarios, empleados de oficina.

2/ Incluye a los agricultores, ganaderos, mineros y canteros.

3/ Incluye a los trabajadores del hogar.

Fuente: INEI – Encuesta Nacional de Hogares (ENAHOG) continua, 2009

Elaboración: GRTPE - Observatorio Socio Económico Laboral (OSEL) Arequipa

Según el análisis por grupos de ocupación, en el año 2009, observamos que los trabajadores en actividades extractivas y vendedores agrupan a la mayor cantidad de trabajadores con el 20,8% y el 16,4% respectivamente y reciben ingresos inferiores a los de los conductores y jornaleros que sólo representan el 6,7% y el 4,8%.



Gerencia Regional de Trabajo y Promoción del Empleo



Tríptico Socio Económico Laboral

Año II, Nº 2 Junio 2011

CARACTERÍSTICAS DE LOS TRABAJADORES EN LA REGIÓN AREQUIPA

El Observatorio Socio Económico Laboral (OSEL) Arequipa, en su objetivo de brindar información relevante sobre la realidad laboral de la Región, pone a disposición de todos los agentes sociales y económicos, el presente tríptico Socio Económico Laboral, en el cual se describen las principales características que presentan los trabajadores de la Región.

La información del presente documento es resultado del análisis de la Encuesta Nacional de Hogares (ENAHOG) sobre condiciones de Vida y Pobreza, continua 2005 - 2009, con las proyecciones del IX Censo de Población y IV de Vivienda 1993, realizada por el INEI, contribuyendo de esta manera, a fomentar las medidas que permitan mejorar las condiciones laborales de todos los trabajadores de nuestra región.

Equipo OSEL Arequipa

GERENCIA REGIONAL DE TRABAJO Y PROMOCIÓN DEL EMPLEO
 Gerente: Abog. Wilmer Mixcan Saenz

DIRECCIÓN DE PROMOCIÓN DEL EMPLEO Y FORMACIÓN PROFESIONAL

Director: Econ. Rolando Fabián Camarena

OBSERVATORIO SOCIOECONÓMICO LABORAL AREQUIPA

Coordinador:

Econ. Jesús Zúñiga Bustamante

Analistas:

Ing. Est. Roxana Rivera Enriquez

Bach. Adm. María del Carmen Miranda Salazar

Asistente Técnica:

Bach. Adm. Dayana Amado Gonzáles

Calle Universidad Nº 117 - Urbanización Victoria - Arequipa
 (54) - 380060 Anexo 117
 osel@regionarequipa.gob.pe

CARACTERÍSTICAS DE LOS TRABAJADORES EN LA REGIÓN AREQUIPA

CUADRO Nº 1
REGIÓN AREQUIPA: PEA POR SEXO SEGÚN NIVELES DE EMPLEO, 2009

Condición de actividad	Total absoluto	Total relativo	Sexo	
			Hombre	Mujer
Población Económicamente Activa (PEA) 1/	635 996	100,0	55,0	45,0
PEA ocupada 2/	599 018	100,0	55,3	44,7
Subempleo	250 268	100,0	42,9	57,1
Empleo adecuado	348 750	100,0	64,1	35,9
PEA desocupada 3/	36 978	100,0	50,6	49,4

1/ Personas en edad de trabajar (14 años a más) que en la semana de referencia se encontraban trabajando o buscando activamente trabajo.

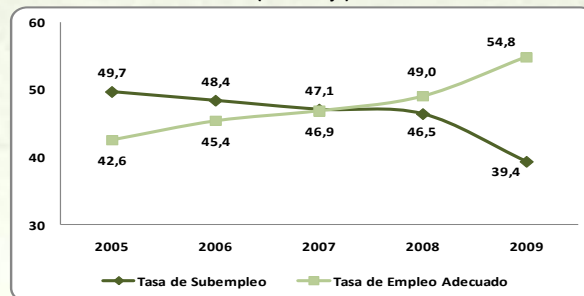
2/ Conjunto de la PEA que trabaja en una actividad económica, sea o no remunerada en el periodo de referencia.

3/ Conjunto de la PEA que en el periodo de referencia no tenían trabajo.

Fuente: INEI – Encuesta Nacional de Hogares (ENAH) continua, 2009

Elaboración: GRTPE – Observatorio Socio Económico Laboral (OSEL) Arequipa

GRÁFICO Nº 2
REGIÓN AREQUIPA: TASA DE SUBEMPLEO Y EMPLEO ADECUADO, 2005 - 2009 (Porcentaje)

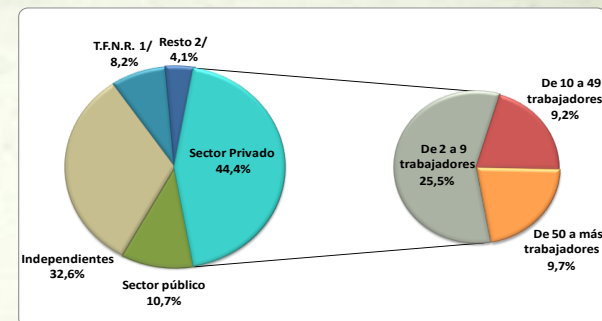


Fuente: INEI – Encuesta Nacional de Hogares (ENAH) continua, 2005-2009

Elaboración: GRTPE – Observatorio Socio Económico Laboral (OSEL) Arequipa

La tasa de subempleo, la cual indica el porcentaje de la PEA que se encuentra subempleada, entre los años 2005 y 2009 ha presentado una reducción de 10,3 puntos porcentuales, se espera que en los próximos años ésta tasa continúe disminuyendo, ya que la tasa de empleo adecuado, la cual indica el porcentaje de la PEA que se encuentra adecuadamente empleada, tuvo un notable aumento de 12,2 puntos porcentuales.

GRÁFICO Nº 4
REGIÓN AREQUIPA: DISTRIBUCIÓN DE LA PEA OCUPADA SEGÚN ESTRUCTURA DE MERCADO, 2009 (Porcentaje)



1/ Trabajador Familiar No Remunerado.

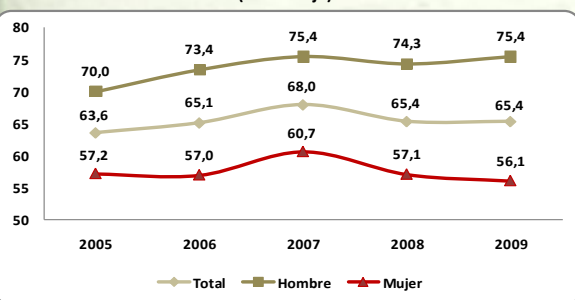
2/ Se refiere a los trabajadores del hogar, practicantes y otros.

Fuente: INEI – Encuesta Nacional de Hogares (ENAH) continua, 2009

Elaboración: GRTPE – Observatorio Socio Económico Laboral (OSEL) Arequipa

La distribución de los trabajadores por estructura de mercado⁴ en la Región, se concentra en el sector privado (44,4%) y los trabajadores independientes, quienes optaron o se vieron en la necesidad de autoemplearse (32,6%).

GRÁFICO Nº 1
REGIÓN AREQUIPA: TASA DE OCUPACIÓN POR SEXO, 2005 - 2009 (Porcentaje)

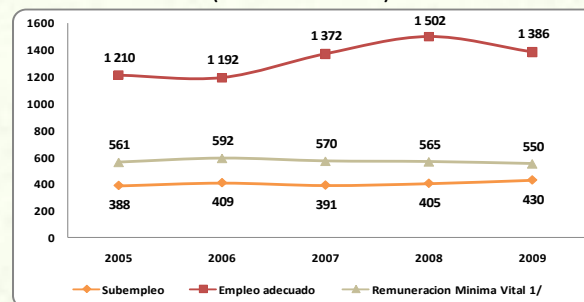


Fuente: INEI – Encuesta Nacional de Hogares (ENAH) continua, 2005-2009

Elaboración: GRTPE – Observatorio Socio Económico Laboral (OSEL) Arequipa

Durante el periodo 2005 - 2009, la tasa de ocupación en la Región, la cual muestra el porcentaje de la PET que se encuentra trabajando, tuvo un incremento de 1,8 puntos porcentuales. Sin embargo la tasa de ocupación en los varones aumentó en 5,4 puntos porcentuales, a diferencia de las mujeres, donde se observó una reducción de un punto porcentual.

GRÁFICO Nº 3
REGIÓN AREQUIPA: INGRESOS PROMEDIO DE LA PEA OCUPADA SEGÚN NIVEL DE EMPLEO, 2005 - 2009 (Nuevos soles de 2009)



Nota: El cálculo de los ingresos excluye a los Trabajadores Familiares No Remunerados (TFNR) y a los que no perciben ingresos por sus servicios.

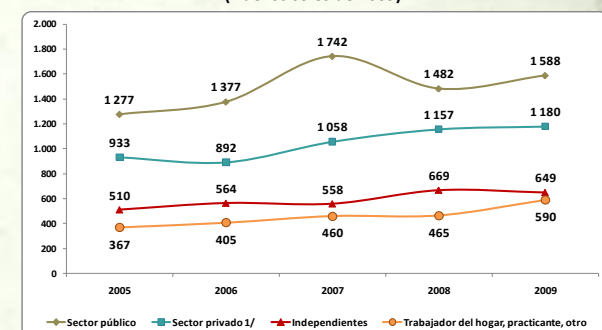
1/ Los valores de la RMV corresponden a las cifras dadas por el gobierno en cada año.

Fuente: INEI – Encuesta Nacional de Hogares (ENAH) continua, 2005-2009

Elaboración: GRTPE – Observatorio Socio Económico Laboral (OSEL) Arequipa

Se observa en el periodo 2005 - 2009, que los ingresos promedio reales de los trabajadores adecuadamente empleados de la Región han sufrido un incremento del 14,6%. Asimismo, los ingresos reales de los trabajadores subempleados han crecido en un 10,8%, pero estos siguen siendo inferiores a la Remuneración Mínima Vital (RMV) en cada año.

GRÁFICO Nº 5
REGIÓN AREQUIPA: INGRESOS PROMEDIO DE LA PEA OCUPADA, SEGÚN ESTRUCTURA DE MERCADO, 2005 - 2009 (Nuevos soles de 2009)



Nota: El cálculo de los ingresos excluye a los Trabajadores Familiares No Remunerados (TFNR) y a los que no perciben ingresos por sus servicios.

1/ Conformado por empresas de 2 a más trabajadores.

Fuente: INEI – Encuesta Nacional de Hogares (ENAH) continua, 2005-2009

Elaboración: GRTPE – Observatorio Socio Económico Laboral (OSEL) Arequipa

Analizando los ingresos reales 2005 - 2009, por estructura de mercado, se observa que los trabajadores públicos presentan el mayor incremento con S/.311, seguido de los trabajadores privados con S/.248 y de los trabajadores del hogar, practicantes y otros con S/.223, asimismo los ingresos de los independientes se han incrementado sólo en S/.140.

¹ PET: Población en Edad de Trabajar de 14 a más años.

² Proporción de la PEA que laboran 35 horas o más y reciben ingresos por encima del ingreso mínimo referencial o aquellas personas que laboran menos de 35 horas semanales y no desean trabajar más horas.

³ Proporción de los trabajadores que trabajan 35 horas o más a la semana, pero ganan menos del ingreso mínimo referencial o los que laboran menos de 35 horas a la semana, y desean trabajar horas adicionales.

⁴ La estructura de mercado indica los diferentes grupos de ocupados que existen, diferenciados por quién es el demandante de trabajo (sector privado, sector público, hogares) y los independientes que son demandantes y ofertantes de trabajo a la vez.