

Tríptico Socio Económico Laboral

Año III, Nº 3 Enero 2012

SITUACIÓN DE LOS JÓVENES EN EL MERCADO LABORAL DE LA REGIÓN AREQUIPA

El OSEL Arequipa, en su constante función de difundir información confiable y de calidad, pone a disposición de la región Arequipa el presente tríptico Socio Económico Laboral, con el objetivo de resaltar a uno de los grupos más vulnerables en el mercado laboral: los jóvenes.

En este sentido, en el tríptico se presentan las características más importantes de los jóvenes, convirtiéndose en un instrumento que permita tomar mejores decisiones a los actores sociales y económicos respecto de la situación de los jóvenes arequipeños. Además es un aporte adicional al análisis realizado en el documento: "Los Jóvenes en el Mercado Laboral de la región Arequipa", elaborado por el OSEL Arequipa el año pasado. Se tomó como fuente principal la Encuesta Nacional de Hogares (ENAH) sobre condiciones de Vida y Pobreza, continua 2005 - 2010.

Equipo OSEL Arequipa

GERENCIA REGIONAL DE TRABAJO Y PROMOCIÓN DEL EMPLEO

Gerente: Abog. Wilmer Mixcan Saenz

DIRECCIÓN DE PROMOCIÓN DEL EMPLEO Y FORMACIÓN PROFESIONAL

Director: Econ. Rolando Fabián Camarena

OBSERVATORIO SOCIO ECONÓMICO LABORAL AREQUIPA

Analistas:

Ing. Est. Roxana Rivera Enriquez
Bach. Adm. María del Carmen Miranda Salazar

Practicante:

Berthony Cereceda Quintanilla

Calle Universidad Nº 117, Urbanización Victoria - Arequipa
(54) 380060 Anexo 117
osel@regionarequipa.gob.pe

Los jóvenes que no estudian ni trabajan (NENT) son en mayor proporción mujeres (58,6%), igual caso ocurre para los que sólo estudian (51,2%). Mientras que los jóvenes que estudian y trabajan están representados en iguales proporciones por hombres y mujeres (50,0% cada uno). Finalmente, los hombres jóvenes son quienes en mayor porcentaje se dedican exclusivamente a trabajar (58,4%).

CUADRO Nº 3
REGIÓN AREQUIPA: POBLACIÓN JUVENIL POR SEXO, SEGÚN CONDICIÓN DE ESTUDIO O TRABAJO, 2010

Condición de estudio o trabajo	Total absoluto	Sexo (%)		
		Total	Hombre	Mujer
Total absoluto	315 428	100,0	51,3	48,7
Sólo trabaja	116 921	100,0	58,4	41,6
Estudia y trabaja	53 254	100,0	50,0	50,0
Sólo estudia	88 202	100,0	48,8	51,2
No estudia ni trabaja	57 052	100,0	41,4	58,6

Nota: Las bases de datos han sido actualizadas con proyección de la población en base a los resultados del Censo de Población y Vivienda del 2007.
Fuente: INEI – Encuesta Nacional de Hogares (ENAH) continua, 2010.
Elaboración: GRTPE – Observatorio Socio Económico Laboral (OSEL) Arequipa.

La mayor parte de los jóvenes NENT está conformado por inactivos (77,1%) y el resto por desempleados (22,9%). Una característica resaltante es el nivel educativo concluido, puesto que un mayor número de jóvenes NENT sólo tienen educación secundaria (40 mil 491 jóvenes NENT). Por otro lado el 40,4% de estos jóvenes tienen entre 15 y 19 años y el 58,6% son mujeres.

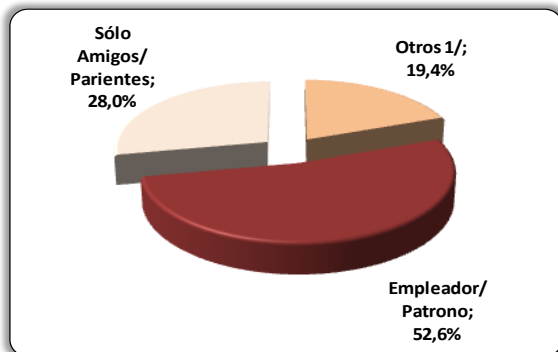
CUADRO Nº 4
REGIÓN AREQUIPA: CARACTERÍSTICAS DE LOS JÓVENES QUE NO ESTUDIAN NI TRABAJAN, 2010

Características de los jóvenes NENT	Total absoluto	Total relativo
Condición de actividad	57 052	100,0
Inactivos	44 006	77,1
Desempleados	13 046	22,9
Sexo		
Hombre	23 645	41,4
Mujer	33 407	58,6
Grupo de edad		
15-19 años	23 079	40,4
20-24 años	19 833	34,8
25-29 años	14 140	24,8
Nivel educativo concluido		
Primaria 1/	9 560	16,8
Secundaria	40 491	71,0
Superior No universitaria	4 832	8,4
Superior Universitaria	2 169	3,8

Nota: Las bases de datos han sido actualizadas con proyección de la población en base a los resultados del Censo de Población y Vivienda del 2007.
1/ Incluye los que no tienen nivel educativo.
Fuente: INEI – Encuesta Nacional de Hogares (ENAH) continua, 2010.
Elaboración: GRTPE – Observatorio Socio Económico Laboral (OSEL) Arequipa.

El medio más usado por los jóvenes para buscar empleo es recurrir directamente con un empleador o patrono (52,6%). Por otro lado, el 28,0% busca empleo entre sus redes sociales de amigos y parientes; y sólo el 19,4% utiliza otros medios como acudir a una agencia de empleo, bolsa de trabajo o leer avisos en periódicos.

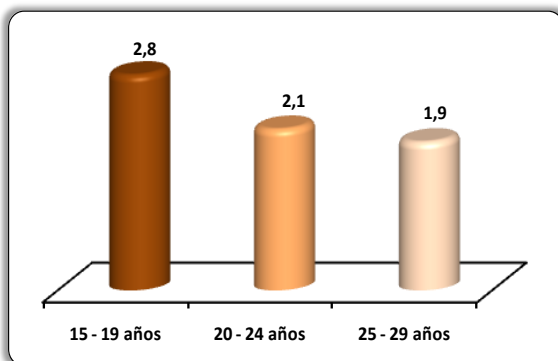
GRÁFICO Nº 5
REGIÓN AREQUIPA: MEDIOS DE BÚSQUEDA DE EMPLEO DE LOS JÓVENES DESOCUPADOS, 2010



Nota: Las bases de datos han sido actualizadas con proyección de la población en base a los resultados del Censo de Población y Vivienda del 2007.
1/ Incluye agencia de empleo, bolsa de trabajo, los que sólo leyeron avisos y otros.
Fuente: INEI – Encuesta Nacional de Hogares (ENAH) continua, 2010.
Elaboración: GRTPE – Observatorio Socio Económico Laboral (OSEL) Arequipa.

El periodo de búsqueda de empleo para los jóvenes es, en promedio, 2 semanas. A los jóvenes de 15 a 19 años les toma mayor tiempo conseguir empleo (3 semanas aproximadamente), mientras que para los jóvenes de 20 a 24 años y 25 a 29 años el tiempo de búsqueda promedio es menor (alrededor de 2 semanas).

GRÁFICO Nº 6
REGIÓN AREQUIPA: TIEMPO DE BÚSQUEDA DE TRABAJO DE LOS JÓVENES DESOCUPADOS SEGÚN RANGO DE EDAD, 2010 (Promedio de semanas)



Nota: Las bases de datos han sido actualizadas con proyección de la población en base a los resultados del Censo de Población y Vivienda del 2007.
Fuente: INEI – Encuesta Nacional de Hogares (ENAH) continua, 2010.
Elaboración: GRTPE – Observatorio Socio Económico Laboral (OSEL) Arequipa.

SITUACIÓN DE LOS JÓVENES EN EL MERCADO LABORAL DE LA REGIÓN AREQUIPA

En la región Arequipa existen 315 mil 428 jóvenes en edad de trabajar, con una tasa de desempleo de 11,0%, resultando la tasa de desempleo registrada por las mujeres jóvenes (13,5%), demostrando una doble vulnerabilidad en este grupo (ser joven y mujer).

CUADRO Nº 1
REGIÓN AREQUIPA: JÓVENES EN EDAD DE TRABAJAR POR SEXO, SEGÚN CONDICIÓN DE ACTIVIDAD E INDICADORES LABORALES, 2010

Indicadores	Total absoluto	Sexo (%)		
		Total	Hombre	Mujer
Condición de actividad				
Población en Edad de Trabajar (PET)	315 428	100,0	51,3	48,7
Población Económicamente Activa (PEA)	191 273	100,0	54,6	45,4
PEA ocupada	170 175	100,0	55,8	44,2
PEA desocupada F/	21 098	100,0	44,5	55,5
Población Económicamente Inactiva (PEI)	124 155	100,0	46,2	53,9
Tasa				
Tasa de actividad (PEA/PET)	60,6	64,6	56,5	
Ratio empleo/población (PEA ocupada/PET)	54,0	58,7	48,9	
Tasa de subempleo	54,8	45,6	65,8	
Por horas 1/ F/	11,2	11,8	10,5	
Por ingresos 2/	43,6	33,8	55,3	
Adecuadamente empleados	34,2	45,4	20,7	
Tasa de desempleo (PEA desocupada/ PEA) F/	11,0	9,0	13,5	

Nota: Las bases de datos han sido actualizadas con proyección de la población en base a los resultados del Censo de Población y Vivienda del 2007.

1/ Es la proporción de trabajadores que laboran menos de 35 horas a la semana, desean trabajar horas adicionales y están en disposición de hacerlo.

2/ Es la proporción de trabajadores que laboran 35 o más horas semanales, pero su ingreso mensual es menor al ingreso mínimo de referencia.

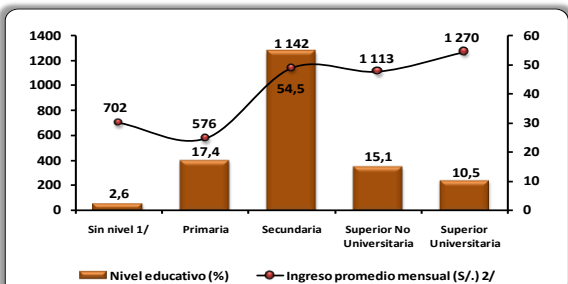
F/ Cifra referencial para la PEA desocupada, la tasa de desempleo y respecto a la tasa de subempleo por horas sólo en las cifras de mujeres, por tener pocos casos en la muestra.

Fuente: INEI – Encuesta Nacional de Hogares (ENAH) continua, 2010.

Elaboración: GRTPe – Observatorio Socio Económico Laboral (OSEL) Arequipa.

Respecto al nivel educativo concluido, los jóvenes con educación secundaria representan la mayor proporción de jóvenes ocupados (54,5%) los cuales tienen un ingreso promedio mensual de S/.1 142, mientras que los jóvenes ocupados con educación superior universitaria tienen menor participación (10,5%), percibiendo un ingreso promedio de S/.1 270.

GRÁFICO Nº 1
REGIÓN AREQUIPA: NIVEL EDUCATIVO CONCLUIDO E INGRESO PROMEDIO MENSUAL DE LA PEA OCUPADA JUVENIL, 2010



Nota: Las bases de datos han sido actualizadas con proyección de la población en base a los resultados del Censo de Población y Vivienda del 2007.

1/ Cifra referencial por tener pocos casos en la muestra.

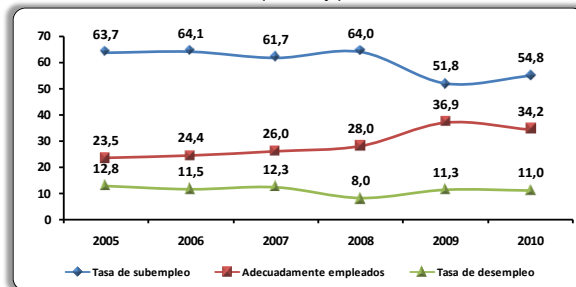
2/ Excluye a los Trabajadores Familiares No Remunerados (TFNR)

Fuente: INEI – Encuesta Nacional de Hogares (ENAH) continua, 2010.

Elaboración: GRTPe – Observatorio Socio Económico Laboral (OSEL) Arequipa.

Analizando el empleo adecuado se observa una disminución de 2,7 puntos porcentuales en el 2010 respecto al 2009, sin embargo respecto al año 2005 el empleo adecuado refleja un aumento de 10,7 puntos porcentuales.

GRÁFICO Nº 2
REGIÓN AREQUIPA: PRINCIPALES INDICADORES LABORALES DE LA POBLACIÓN JUVENIL, 2005 - 10 (Porcentaje)



Nota: Las bases de datos han sido actualizadas con proyección de la población en base a los resultados del Censo de Población y Vivienda del 2007.

Fuente: INEI – Encuesta Nacional de Hogares (ENAH) continua, 2005 – 10.

Elaboración: GRTPe – Observatorio Socio Económico Laboral (OSEL) Arequipa.

En relación a la PEA ocupada juvenil, según la estructura de mercado, resalta que los jóvenes laboran en mayor porcentaje en el sector privado (59,2%) que en el sector público (7,1%). Y dentro del sector privado, el 31,7% de los jóvenes se desempeña en empresas de 2 a 9 trabajadores. Por otro lado, haciendo una comparación con los adultos, existe una situación similar, debido a que un mayor porcentaje de ellos trabajan en el sector privado (41,4%) dentro del cual el 20,6% de ellos se desempeña en empresas de 2 a 9 trabajadores.

CUADRO Nº 2
REGIÓN AREQUIPA: DISTRIBUCIÓN DE LA PEA OCUPADA JUVENIL Y ADULTA, SEGÚN ESTRUCTURA DE MERCADO, 2010 (Porcentaje)

Estructura de mercado	Distribución de la PEA Ocupada	
	Jóvenes	Adultos
Total absoluto	170 175	387 549
Total relativo	100,0	100,0
Sector público F/	7,1	14,0
Sector privado	59,2	41,4
De 2 a 9 trabajadores	31,7	20,6
De 10 a 49 trabajadores	12,6	10,2
De 50 a más trabajadores	14,9	10,6
Independientes	16,3	37,4
Trabajador Familiar No Remunerado (TFNR)	13,8	4,8
Otros F/	3,6	2,4

Notas:

Las bases de datos han sido actualizadas con proyección de la población en base a los resultados del Censo de Población y Vivienda del 2007.

Los jóvenes comprenden a las personas entre los 15 y 29 años y los adultos comprenden a las personas entre los 30 y 59 años.

La categoría "Otros" incluye a los trabajadores del hogar, practicantes, etc.

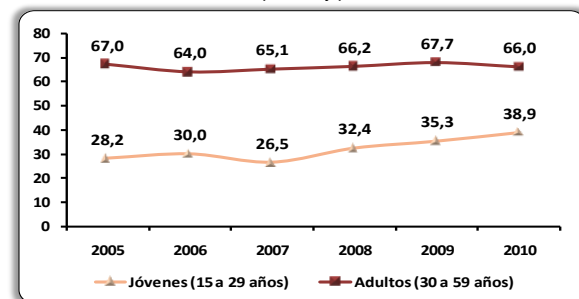
F/ Cifra referencial en el "Sector público" para los jóvenes y para la categoría "Otros" para los jóvenes y adultos, por tener pocos casos en la muestra.

Fuente: INEI – Encuesta Nacional de Hogares (ENAH) continua, 2010.

Elaboración: GRTPe – Observatorio Socio Económico Laboral (OSEL) Arequipa.

En el Gráfico Nº 3, se observa que la situación de desprotección social de los jóvenes es más crítica que en los adultos, puesto que durante el periodo 2005 - 2010 en promedio sólo el 31,9% de los jóvenes trabajadores estaban afiliados a un sistema de pensiones. En el 2010, el porcentaje de adultos asalariados que poseen esta afiliación es del 66,0%, cifra que supera en 27,1 puntos porcentuales a la registrada por los jóvenes (38,9%).

GRÁFICO Nº 3
REGIÓN AREQUIPA: JÓVENES Y ADULTOS ASALARIADOS AFILIADOS A UN SISTEMA DE PENSIONES, 2005 - 10 (Porcentaje)



Notas:

Las bases de datos han sido actualizadas con proyección de la población en base a los resultados del Censo de Población y Vivienda del 2007.

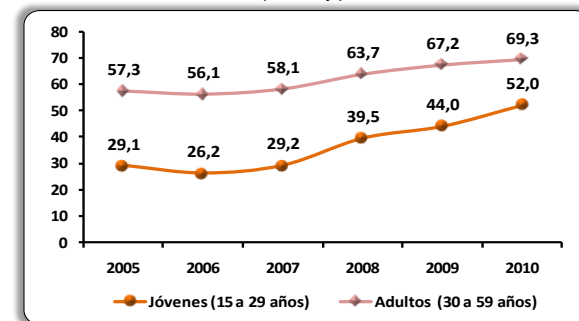
Los asalariados están conformados por obreros y empleados, sean privados o públicos.

Fuente: INEI – Encuesta Nacional de Hogares (ENAH) continua, 2005 – 10.

Elaboración: GRTPe – Observatorio Socio Económico Laboral (OSEL) Arequipa.

En cuanto a la afiliación a un sistema de salud, en el periodo 2005 - 2010, el porcentaje de jóvenes asalariados con acceso a este sistema aumentó en 22,9 puntos porcentuales respecto al 2005. Sin embargo, la proporción de adultos asalariados en la misma condición continúa siendo mayor, registrando un aumento de 12,0 puntos porcentuales en el mismo periodo.

GRÁFICO Nº 4
REGIÓN AREQUIPA: JÓVENES Y ADULTOS ASALARIADOS AFILIADOS A UN SISTEMA DE SALUD, 2005 - 10 (Porcentaje)



Notas:

Las bases de datos han sido actualizadas con proyección de la población en base a los resultados del Censo de Población y Vivienda del 2007.

Los asalariados están conformados por obreros y empleados, sean privados o públicos.

En la afiliación al sistema de salud no se distingue quien paga por el seguro de salud, pudiendo ser el trabajador o empleador.

Fuente: INEI – Encuesta Nacional de Hogares (ENAH) continua, 2005 – 10.

Elaboración: GRTPe – Observatorio Socio Económico Laboral (OSEL) Arequipa.