



PERÚ

Ministerio
de Trabajo
y Promoción del Empleo



Observatorio Socio Económico Laboral Ica

Ficha de seguimiento de la Actividad Económica Regional

Elaborado por:

Coordinadora: Eco. Martha Adriana Travezán Moreyra

Analista : Eco. Rosario Maribel Peña Meléndez

Actualizado a junio 2010



Índice

- 1 Indicadores sociales
- 2 Oferta de trabajo
- 3 Demanda de trabajo
- 4 Estructura económica
- 5 Producción agropecuaria
- 6 Turismo
- 7 Exportaciones tradicionales y no tradicionales
- 8 Coyuntura financiera
- 9 Gasto del gobierno regional
- 10 Proyectos de inversión pública

Según el último censo del INEI, la región Ica cuenta con una población de 711 mil 932 habitantes, constituido por cinco provincias y 43 distritos. En el año 2009 Ica registró una tasa de pobreza de 13,7%, siendo una de las regiones con menor pobreza en el país.

Para medir la pobreza en el Perú, el INEI utiliza el enfoque monetario y el método de medición sobre las Necesidades Básicas Insatisfechas (NBI). Este último toma en consideración un conjunto de indicadores relacionados con las necesidades básicas estructurales (vivienda, educación, salud, infraestructura, entre otros.) requeridos para evaluar el bienestar individual.

En el cuadro se muestra que el 29,1% de la población peruana cuenta con al menos una NBI. Para las regiones del Perú se toma en cuenta dos indicadores NBI que son Población con al menos una NBI y Población con dos o más NBI. Para Ica, el primer indicador representa el 24,6%; mientras que el segundo indicador sólo alcanza al 5,7% de la población. En ambos casos, estos porcentajes son menores en comparación con el promedio nacional.

Es muy importante resaltar que en este indicador, a diferencia del enfoque monetario, las Necesidades Básicas Insatisfechas (NBI) requieren ser atendidas con urgencia para lograr el bienestar integral de la Región.

En cuanto al acceso y la capacidad de inserción exitosa en el mercado de trabajo influyen decisivamente en la condición de pobreza de las personas y sus respectivas familias, en la región Ica se refleja una mayor distribución de la población ocupada en empresas de 1 a 5 trabajadores; asimismo, 6 de cada 10 trabajadores en condición de pobreza laboran en empresas con dicha característica.

Se observa también en el gráfico, que la participación de los ocupados pobres según tamaño de empresa indica que el 62,5% laboran en empresas constituidas de 1 a 5 trabajadores y el 37,5% restante en empresas de 6 a más trabajadores. Entre los ocupados no pobres el 58,0% trabajan en empresas de 1 a 5 personas y el 42,0% en establecimientos de 6 a más trabajadores.

PERÚ: POBLACIÓN CON NECESIDADES BÁSICAS INSATISFECHAS 2009

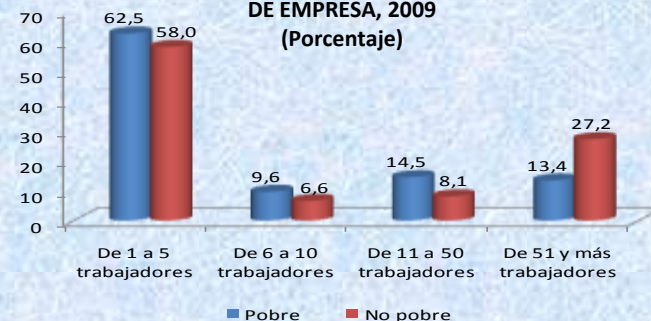
	(Porcentaje)	
	Población con al menos una NBI	Población con 2 o más NBI 1/
Nacional	29,1	7,7
Ucayali	68,8	36,7
Loreto	69,4	35,1
Amazonas	53,2	22,8
San Martín	49,5	16,3
Piura	37,7	12,4
Pasco	57,6	11,7
Madre de Dios	40,4	11,0
Cajamarca	41,1	10,7
Tumbes	35,8	10,4
Junín	34,1	9,5
Ayacucho	37,3	7,8
Huánuco	33,0	7,4
Puno	34,9	6,7
Huancavelica	45,3	5,7
Ica	24,6	5,7
Arequipa	22,6	5,6
Apurímac	33,2	5,4
Cusco	32,1	5,3
La Libertad	23,6	4,6
Tacna	15,5	3,7
Ancash	26,7	3,3
Moquegua	17,0	2,9
Lima 1/	15,0	2,9
Lambayeque	20,4	2,1

1/ Incluye a la Provincia Constitucional del Callao.

Fuente: INEI, Perú Perfil de la pobreza por departamentos 2005-2009.

Elaboración: DRTPE - Observatorio Socio Económico Laboral (OSEL) Ica.

REGIÓN ICA: PEA OCUPADA POR CONDICIÓN DE POBREZA SEGÚN TAMAÑO DE EMPRESA, 2009 (Porcentaje)



Fuente: INEI, Perú Perfil de la pobreza por departamentos 2005-2009.

Elaboración: DRTPE - Observatorio Socio Económico Laboral (OSEL) Ica.

- Estos indicadores miden en forma cuantitativa y cualitativa la inserción laboral de la población; los mismos que sirven como base para el diseño de las políticas y programas destinados a mejorar la situación de los grupos vulnerables.

- Según resultados de la ENAHO-INEI 2009 para la región Ica, la PET por área residencial muestra cifras significativas en la que existen más habitantes en zonas urbanas (78,6%) que en el área rural (21,4%). En tanto, la población ocupada se concentró en la zona urbana con un total de 300 mil 579 personas activas para el último año.

- La realidad educativa en la Región es diferente y significativa para cada área. En la zona rural se observa una proporción de trabajadores en edad de trabajar sin ningún nivel educativo (22,3%). De acuerdo a la educación superior, en el área urbana 2 de cada 10 ocupados la poseen, mientras que en el área rural solo el 11,4% tienen este nivel educativo. Esta realidad afecta las oportunidades de mejora de ingresos de los pobladores.

- Según la estructura de mercado son los independientes quienes concentran el mayor número de PEA ocupada (35,1%). De otro lado, se observa un reparto diferencial de los porcentajes por ámbito geográfico. Estos datos nos indican que la participación de los Trabajadores Familiares No Remunerados (TFNR) es mayor en el área rural; en contraposición con los trabajadores del sector público, quienes residen mayormente en zonas urbanas.

La rama de actividad económica esta referida a la actividad económica que realiza un negocio, organismo o empresa donde labora el trabajador. Por ello, éstas se clasifican según la dedicación en determinados campos de la producción de bienes y servicios.

Para el año 2009, la PEA ocupada se caracterizó por encontrarse, en su mayoría, dedicada a una actividad. Es por eso que en la región Ica la actividad servicios concentró el mayor porcentaje en ambos sexos (34,8% hombres y 36,2% mujeres), destacando los servicios no personales.

La estructura porcentual de los ocupados difiere según sexo ya que la PEA ocupada femenina tiene mayor proporción en la actividad comercio (32,8%); mientras que la fuerza de trabajo de los hombres se concentró en la rama agricultura (34,4%).

Región Ica: Indicadores laborales por ámbito geográfico 2009

	Total	Urbano	Rural
Condición de actividad			
Población en Edad de Trabajar (PET)	583 085	458 104	124 981
Población Económicamente Activa (PEA)	419 934	318 959	100 975
PEA ocupada	400 086	300 579	99 506
PEA desocupada	19 848	18 379	1 468
Población Económicamente Inactiva (PEI)	163 151	139 145	24 006
PEA Ocupada según nivel educativo alcanzado ^{1/}			
Total	100,0	100,0	100,0
Sin nivel	12,8	9,6	22,3
Primaria	24,2	20,7	34,5
Secundaria	41,6	44,9	31,8
Superior	21,4	24,8	11,4
PEA ocupada según estructura de mercado			
Total	100,0	100,0	100,0
Sector público	8,7	10,3	3,9
Sector privado	45,2	46,0	42,8
De 2 a 9 trabajadores	18,2	18,9	16,2
De 10 a 4 9 trabajadores	9,8	8,2	14,7
De 50 a más trabajadores	17,2	19,0	11,9
Independientes	35,1	34,7	36,5
Trabajador Familiar No Remunerado	8,3	6,3	14,2
Resto ^{2/}	2,6	2,6	2,7

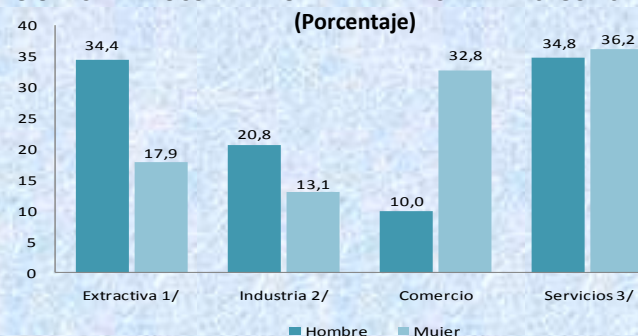
1/ Superior agrupa a superior no universitaria y universitaria.

2/ Incluye a los trabajadores del hogar y practicante. Cifras referenciales.

Fuente: INEI-Encuesta Nacional sobre Condiciones de Vida y Pobreza, continua 2009.

Elaboración: DRTPE-Observatorio Socio Económico Laboral (OSEL) Ica.

REGIÓN ICA: PEA OCUPADA POR RAMA DE ACTIVIDAD SEGÚN SEXO, 2009



1/ Incluye las ramas agricultura y minería.

2/ Incluye construcción.

3/ Incluye servicios no personales, servicios personales y hogares.

Fuente: INEI-Encuesta Nacional sobre Condiciones de Vida y Pobreza, continua 2009.

Elaboración: DRTPE-Observatorio Socio Económico Laboral (OSEL) Ica.

En junio de 2010, el Valor Bruto de la Producción (VBP) del sector agropecuario registró un incremento de 11,6%, respecto al mismo mes del año 2009. El aumento del subsector agrícola en 13,0% influyó de manera positiva presentando una mayor producción de algodón, espárragos, mandarina y maíz amarillo duro. El subsector pecuario subió a 9,5% debido al aumento en huevos, carnes de porcino y vacuno.

Durante el periodo acumulado de enero a junio del año 2010, el sector agropecuario obtuvo una caída de 0,4% a causa de la menor producción en los cultivos de algodón, cebolla amarilla, uva y tomate.

La producción minera registró un notable crecimiento de 46,8% en junio de 2010, respecto al mismo mes del año anterior. Dicho incremento se debió a la mayor extracción de hierro (47,9%) y cobre (20,5%).

En el periodo acumulado de enero a junio del año 2010, la producción minera obtuvo un incremento de 19,1% debido a la mayor extracción de cobre (53,7%) y hierro (33,7%), los mismos que tuvieron altos niveles de producción a consecuencia de la mayor demanda internacional.

En junio de 2010, la producción pesquera aumentó 3,4% en relación al mismo mes del año 2009. Esto se debió al incremento de la pesca industrial de anchoveta (producción de aceite y harina de pescado) y a una mayor pesca artesanal dirigida al consumo humano directo (congelado y curado).

En el periodo acumulado de enero a junio del año 2010, la pesca en la región Ica disminuyó en 8,3% respecto al mismo periodo del año anterior. Esta situación se debió a una menor pesca industrial de anchoveta (17,0%), retrasando el inicio de la primera temporada de esta especie para uso industrial. Respecto al consumo humano directo, la pesca artesanal tuvo un gran crecimiento de 1 956,6% en la producción de pescado curado.

Región Ica: Valor Bruto de la Producción agropecuaria, 2010

(Variación real 1/)

Subsector	junio		enero – junio	
	2009	2010	2009	2010
Agropecuario	1,9	11,6	-2,7	-0,4
Agrícola	-0,7	13,0	-6,7	-4,2
Pecuario	6,2	9,5	7,3	7,8

1/ Variación porcentual respecto al mismo mes o período del año anterior.

Fuente: BCRP - "Síntesis Económica de Ica, junio 2010".

Elaboración: DRTPE - Observatorio Socio Económico Laboral (OSEL) Ica.

Región Ica: Producción minera metálica, 2010

	junio			enero – junio		
	2009	2010	Var. %	2009	2010	Var. %
Total 1/			46,8			19,1
Cobre (TMF)	1 585	1 910	20,5	6 415	9 857	53,7
Hierro (TMF)	398 085	588 835	47,9	2 208 074	2 952 532	33,7
Oro (GRF)	0	0	-	0	1 216	-
Plata (KGF)	4 623	5 516	19,3	23 109	29 115	26,0
Plomo (TMF)	642	580	-9,7	4 401	3 700	-15,9
Zinc (TMF)	7 144	6 622	-7,3	43 119	38 993	-9,6

1/ Variación en términos reales, a precios de 1994.

Fuente: BCRP - "Síntesis Económica de Ica, junio 2010".

Elaboración: DRTPE - Observatorio Socio Económico Laboral (OSEL) Ica.

Región Ica: Producción por actividad pesquera marítima, 2010

(tm)

	junio			enero – junio		
	2009	2010	Var. %	2009	2010	Var. %
Total 1/			3,4			-8,3
Consumo Humano Directo						
Fresco	829	606	-26,8	5 482	6 805	24,1
Congelado	51	98	93,3	423	678	60,4
Conservas	259	237	-8,7	892	3 009	237,2
Curado	0	299	-	176	3 621	1 956,6
Consumo Humano Indirecto						
Anchoveta	142 117	148 078	4,2	578 810	480 354	-17,0
Otras especies	682	1	-99,9	1074	72	-93,3

Nota: Cifras preliminares.

1/ Variación en términos reales.

Fuente: BCRP - "Síntesis Económica de Ica, junio 2010".

Elaboración: DRTPE - Observatorio Socio Económico Laboral (OSEL) Ica.

Región Ica: Producción agropecuaria

Región Ica: Producción de principales productos agropecuarios, 2009-2010 (Tm)

Productos	enero - junio		Var. % Anual
	2009	2010	
Agrícolas			
AjÍ	2 993	157	-94,8
Alcachofa	984	1 883	91,4
Algodón	52 025	39 805	-23,5
Camote	10 181	7 123	-30,0
Cebolla de cabeza amarilla	12 982	5 389	-58,5
Espárragos	36 069	41 800	15,9
Garbanzo grano seco	0	0	
Limón sutil	467	586	25,5
Lúcuma	677	657	-3,0
Maíz amarillo duro	55 972	42 324	-24,4
Maíz choclo	2 274	726	-68,1
Mandarina	15 627	24 617	57,5
Mango	7 933	9 413	18,7
Naranja	4 978	5 493	10,3
Olivo	0	0	
Palto	13 893	15 590	12,2
Pallar grano seco	73	65	-11,0
Mango	73	65	-11,0
Papa	832	429	-48,4
Páprika	6 163	8 168	32,5
Pecano	1 121	1 207	7,7
Plátano	928	937	1,0
Sandía	7 269	5 670	-22,0
Tangelo	3 592	10 522	192,9
Tomate	57 885	43 862	-24,2
Vid	78 773	69 822	-11,4
Yuca	410	2 115	415,9
Zapallo	13 810	10 971	-20,6
Pecuario			
Carne de ave	30 330	30 519	0,6
Carne de vacuno	716	1 484	107,3
Huevos	33 283	36 632	10,1
Leche de vacuno	12 715	13 709	7,8

1/ Es la variación porcentual del periodo en análisis respecto al mismo periodo del año anterior.

Fuente: BCRP - "Síntesis Económica de la región Ica", enero 2010 - junio 2010.

Elaboración: DRTPE - Observatorio Socio Económico Laboral (OSEL) Ica.

Para el primer trimestre del año 2010, el sector agrícola en la región Ica se concentró en productos como espárrago, tomate y vid debido a la mayor cosecha de estos cultivos.

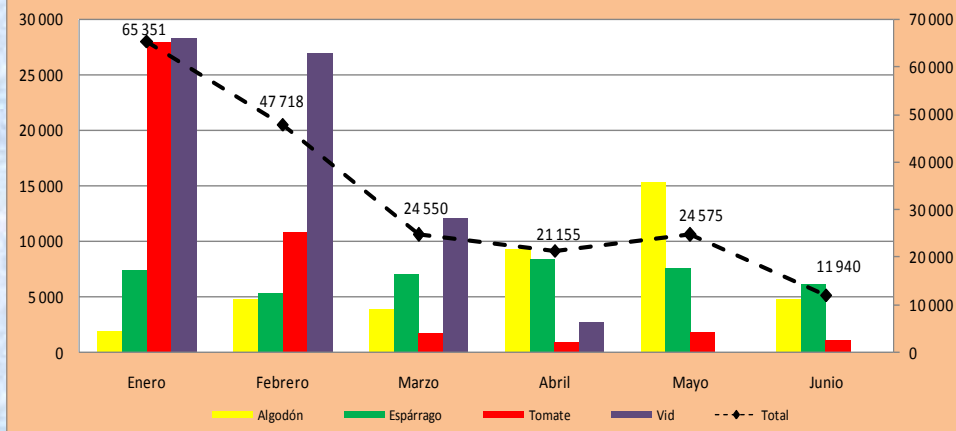
A partir del mes de abril de 2010 se reduce la producción de dichos cultivos; para luego incrementarse levemente en el siguiente mes y descender en junio de 2010. Este ciclo se repite cada año debido a la estacionalidad de la producción en la región.

Los cultivos que destacaron entre enero y junio del año 2010 fueron vid (69 mil 822 TM), tomate (43 mil 862 TM), espárrago (41 mil 800 TM) y algodón (39 mil 805 TM).

Según cifras del BCRP, para el primer semestre del año 2010 en la región Ica hubo mayor crecimiento en los cultivos de yuca (415,9%), tangelo (192,9%), alcachofa (91,4%), mandarina (57,5%), páprika (32,5%) y limón sutil (25,5%) respecto al mismo periodo del año anterior. Por otro lado para ese mismo semestre hubo una caída en los cultivos de ajÍ (-94,8%), maíz choclo (-68,1%), cebolla de cabeza amarilla (-58,5%), papa (-48,4%), entre otros, debido a que no hubo un adecuado manejo técnico de los cultivos de estos productos y a la disminución de las áreas sembradas.

En el subsector pecuario, durante el periodo acumulado de enero a junio del año 2010, la mayor participación en el VBP fue gracias a la producción de carne vacuno (107,3%), huevos (10,1%) y leche de vacuno (7,8%).

Región Ica: Producción de los principales productos agrícolas
enero - junio 2010
(Tm)

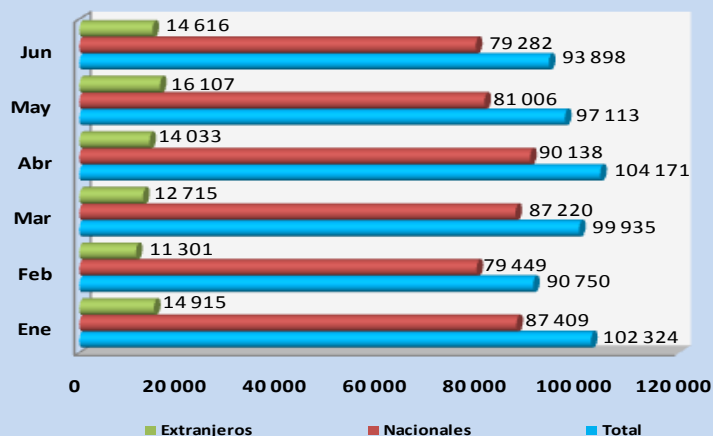


Nota: El total involucra la suma de estos productos.

Fuente: BCRP - "Síntesis Económica de la Región Ica", enero 2010 - junio 2010.

Elaboración: DRTPE - Observatorio Socio Económico Laboral (OSEL) Ica.

**Región Ica: Pernoctaciones de turistas extranjeros y nacionales
enero - junio 2010**



Fuente: MINCETUR – (www.mincetur.gob.pe/turismo/ESTADISTICA/clasificados/actividad.asp).
Elaboración: DRTPE - Observatorio Socio Económico Laboral (OSEL) Ica.

Son varios los atractivos turísticos con los que cuenta Ica como sus playas, sus desiertos y su clima favorable, permitiendo la visita de muchos turistas a la Región. Por tal motivo, según el Ministerio de Comercio Exterior y Turismo (MINCETUR), en el primer semestre del año 2010 se concentró 588 191 visitantes nacionales y extranjeros, observándose los picos más altos de alojamiento durante los meses de enero (102 mil 324) y abril (104 mil 171). El mes de más baja afluencia de turistas fue en febrero (90 mil 750).

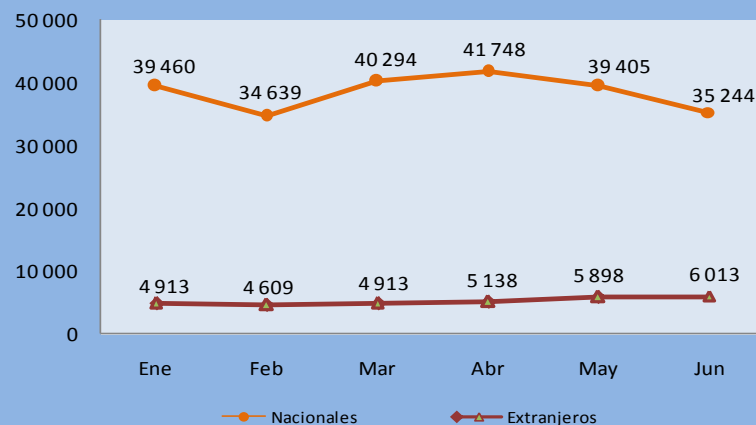
En el primer semestre del año 2010, la mayor estancia de turistas nacionales y extranjeros fue en las provincias de Ica y Nazca con un total de 373 mil 547 visitas, representando un 63,5% del total. Esta afluencia coincidió con las largas vacaciones en el mes de enero y la Fiesta de la Vendimia en el mes de marzo.

La provincia de Ica es uno de los puntos turísticos más importantes en las rutas del Perú, teniendo como atractivos a la Laguna Huacachina, las dunas, la Catedral del Señor de Luren, el complejo megalítico de Parcona, el Museo Regional, el Bosque de Piedras de Los Frailes y las Huacas de Guadalupe. Esta región también posee una variada ruta de bodegas y campiñas como Vista Alegre, Tacama y Ocucaje.

La ciudad de Ica es conocida como *“la ciudad del eterno sol”* pues cuenta con una excelente condición climatológica.

En el primer semestre del año 2010, la mayor pernoctación de turistas extranjeros se registró en el mes de junio (6 mil 13 visitantes), debido al aniversario de la provincia. Mientras que en abril de 2010, el mayor número de visitantes nacionales fue de 41 mil 748 debido a la festividad religiosa de Semana Santa.

**Provincia de Ica: Pernoctaciones de turistas nacionales y extranjeros
enero - junio 2010**



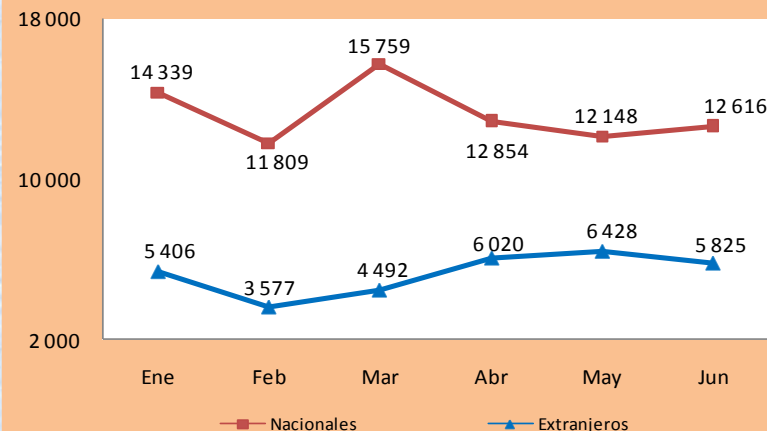
Fuente: MINCETUR – (www.mincetur.gob.pe/turismo/ESTADISTICA/clasificados/actividad.asp).
Elaboración: DRTPE - Observatorio Socio Económico Laboral (OSEL) Ica.

Según el Ministerio de Comercio Exterior y Turismo (MINCETUR), la provincia de Nazca muestra una relevante cifra de turistas tanto nacionales como extranjeros, registrando para ese primer semestre del año 2010 un total de 111 mil 273 pernoctaciones, siendo 31 mil 748 visitas extranjeras y 79 mil 525 nacionales. La razón de este ascenso turístico fue la declaración de las Líneas de Nazca como Patrimonio Cultural de la Humanidad. También por el Museo María Reiche, el Centro Ceremonial Pre Inca de Cahuachi, entre otros.

También en el periodo acumulado de enero a junio del año 2010 un importante flujo de turistas tanto nacionales como extranjeros visitó la provincia, registrando un ascenso en las pernoctaciones durante el mes de marzo (15 759 visitas) debido a las vacaciones escolares y las festividades locales.

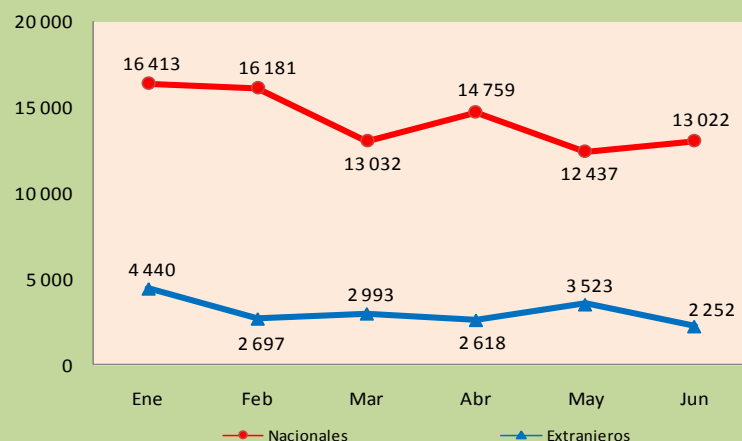
En cuanto a los turistas extranjeros, la mayor pernoctación fue en el mes de mayo de 2010 (6 mil 428 visitantes), teniendo una leve disminución en el mes de junio (5 mil 825 visitantes).

Provincia de Nazca: Pernoctaciones de turistas nacionales y extranjeros enero - junio 2010



Fuente: MINCETUR – (www.mincetur.gob.pe/turismo/ESTADISTICA/clasificados/actividad.asp).
Elaboración: DRTPE - Observatorio Socio Económico Laboral (OSEL) Ica.

Provincia de Pisco: Pernoctaciones de turistas nacionales y extranjeros enero - junio 2010



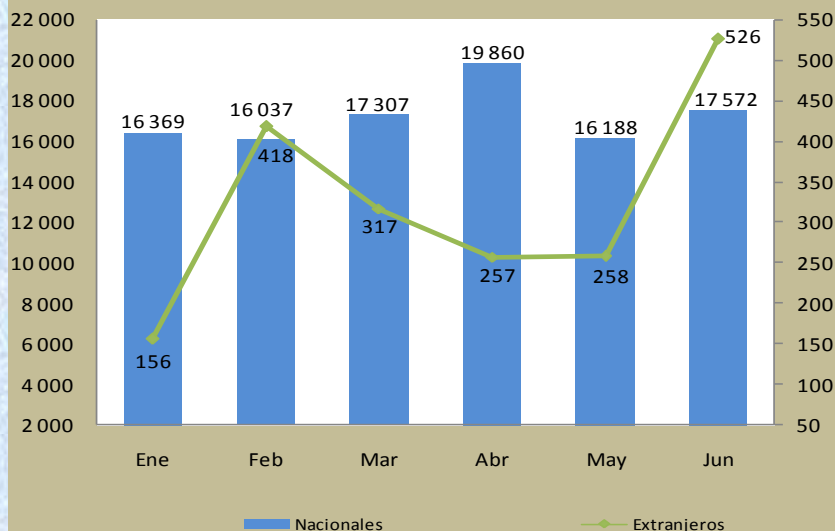
Fuente: MINCETUR – (www.mincetur.gob.pe/turismo/ESTADISTICA/clasificados/actividad.asp).
Elaboración: DRTPE - Observatorio Socio Económico Laboral (OSEL) Ica.

La provincia de Pisco es una de las áreas geográficas de la región Ica con mayor potencial turístico. Cuenta con las Islas Ballestas, playas, El Candelabro, El Museo Julio C. Tello, las Ruinas de Tambo Colorado, la Reserva Nacional de Paracas, en la que se puede apreciar una diversa fauna marina, y lugares para el turismo de aventura.

Durante el primer semestre del año 2010, sobre todo en el mes de enero, se obtuvo la mayor afluencia de turistas nacionales en dicha provincia. Se registraron 16 mil 413 pernoctaciones nacionales debido al inicio de las vacaciones escolares y los paquetes turísticos que ofrecieron las agencias de viaje.

También en el mes de enero de 2010 se registró el mayor flujo de turistas extranjeros (4 mil 440 pernoctaciones). Mientras que en el mes de junio se presentó la afluencia más baja (2 mil 252).

Provincia de Chincha: Pernoctaciones de turistas nacionales y extranjeros enero - junio 2010



Fuente: MINCETUR – (www.mincetur.gob.pe/turismo/ESTADISTICA/clasificados/actividad.asp).
Elaboración: DRTPE - Observatorio Socio Económico Laboral (OSEL) Ica.

En Chincha, los atractivos turísticos más resaltantes son la Hacienda de San José, la Huaca de la Centinela, la Casa de la Beata Melchorita, las haciendas vitivinícolas y las playas. Sin embargo, se aprecia un flujo turístico bajo, especialmente de personas extranjeras.

Durante el primer semestre del año 2010, la mayor proporción de turistas nacionales fue en el mes de abril (19 mil 860 visitas) debido a las festividades por Semana Santa.

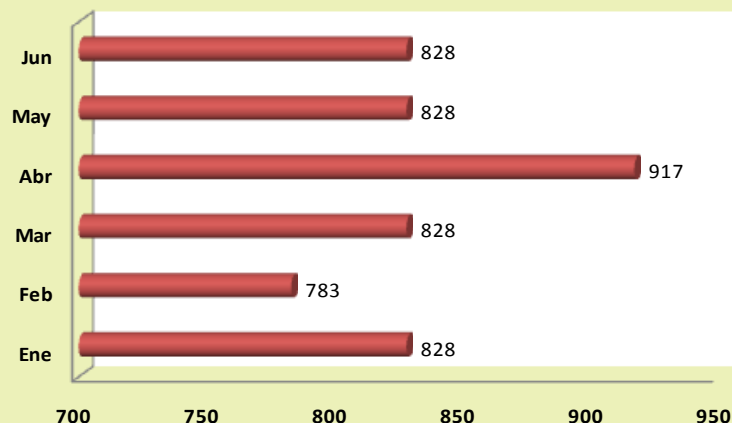
En cuanto a las pernoctaciones extranjeras, éstas se concentraron a lo largo del primer semestre del año 2010 con 1 mil 932 visitantes; siendo el mes de junio el de mayor afluencia (526 pernoctaciones). Por otro lado, el flujo más bajo de estancia extranjera fue en el mes de enero (156 visitantes).

La provincia de Palpa cuenta con diversos atractivos turísticos como la ciudad perdida de Huayuri, el Huarango Milenario, el Reloj Solar y sus petroglifos, el Museo de Palpa, entre otros.

De enero a junio del año 2010 hubo una concentración de 5 mil 012 turistas nacionales, siendo el mes de abril el de mayor afluencia (917 visitas). En los siguientes meses del primer semestre hubo un descenso que se mantuvo constante hacia finalizar el año.

Cabe resaltar que durante todo el semestre en mención, en esta provincia no se registraron pernoctaciones.

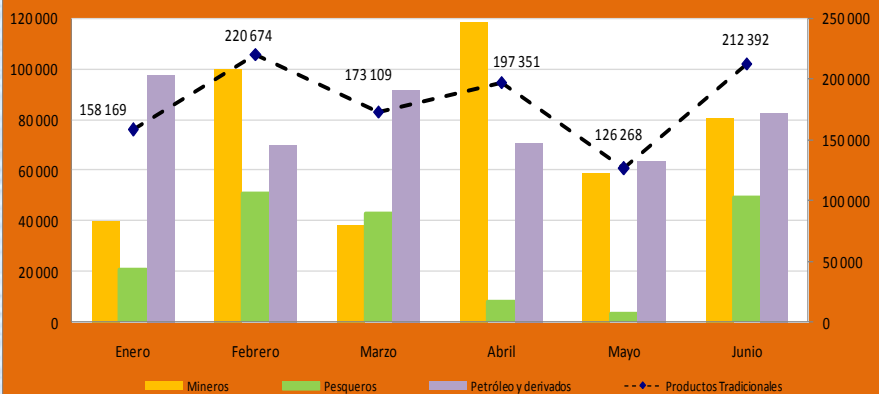
Provincia de Palpa: Pernoctaciones de turistas nacionales enero - junio 2010



Fuente: MINCETUR – (www.mincetur.gob.pe/turismo/ESTADISTICA/clasificados/actividad.asp).
Elaboración: DRTPE - Observatorio Socio Económico Laboral (OSEL) Ica.

Región Ica: Exportaciones tradicionales y no tradicionales

Región Ica: Exportaciones FOB por grupos de productos tradicionales
enero - junio 2010
(Miles de US\$)



Nota: Las exportaciones FOB es una cláusula del comercio internacional que se utiliza para acciones de compra y venta de la mercadería en barco. Una vez entregada la mercadería, el comprador paga los costos derivados.
Fuente: BCRP - "Síntesis Económica de la Región Ica", enero 2010 - junio 2010.
Elaboración: DRTPE - Observatorio Socio Económico Laboral (OSEL) Ica.

En el primer semestre del año 2010, las exportaciones de productos tradicionales en la región Ica alcanzaron US\$ 1 087,9 millones, lo que indica una variación anual de 103,8% con relación a similar periodo del año 2009. Este incremento se debió a la mayor venta de productos mineros y de petróleo y sus derivados.

En el periodo acumulado entre enero a junio del año 2010, entre los productos tradicionales con mayor exportación destacaron los productos mineros (cobre, hierro y plomo), alcanzando US\$ 437 1 millones lo que significó un crecimiento de 119,9%, respecto al mismo periodo del año 2009. Su participación representó el 40,2% de los productos tradicionales exportados.

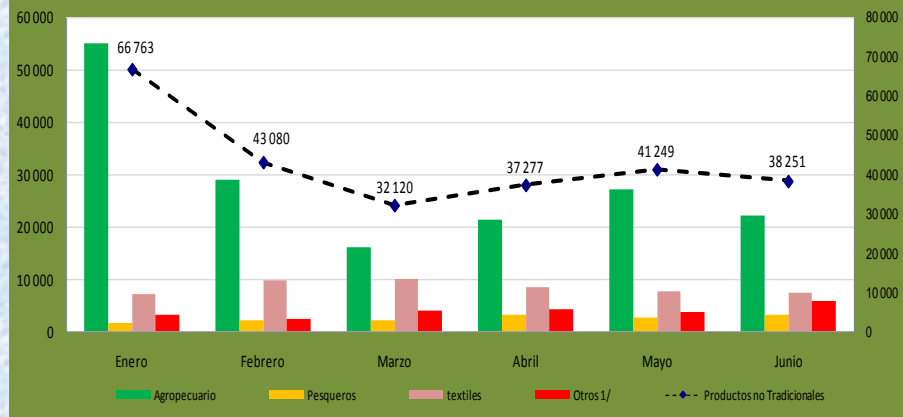
Para dicho semestre, las exportaciones en valor FOB de los productos petróleo y sus derivados tuvieron un crecimiento de 96,6% en comparación al primer semestre del año 2009, lo que representa US\$ 476,1 millones. Su participación con respecto al total de las exportaciones tradicional fue de 43,8%.

En la región Ica, para el período de enero a junio del año 2010, las exportaciones de los productos no tradicionales crecieron en 28,3% con relación al similar periodo del año 2009, logrando una exportación de US\$ 258,7 millones.

Para el primer semestre del presente año, entre los productos no tradicionales se destacó una mayor venta de productos agropecuarios, acumulando US\$ 170,7 millones que representa el 66,0% de la demanda total. En menor medida sigue el sector textil con 19,3%.

Durante el primer semestre, sobre todo en enero de 2010, se presentó un mayor crecimiento en la exportación al registrar una variación anual de 26,8%, respecto al similar mes del año anterior. Se destacó el incremento en los espárragos congelados y en conservas, la pasta de tomate, las uvas y las cebollas frescas.

Región Ica: Exportaciones FOB por grupos de productos no tradicionales
enero - junio 2010
(Miles de US\$)



1/ Envases de polipropileno y polietileno, muelles de ballesta para vehículos automotores, ácido clorhídrico, aluminio, vino, pisco, chocolates, soda cáustica.
Fuente: BCRP - "Síntesis Económica de la Región Ica", enero 2010 - junio 2010.
Elaboración: DRTPE - Observatorio Socio Económico Laboral (OSEL) Ica.

Según la información del BCRP para el periodo acumulado de enero a junio del año 2010, los créditos del sistema financiero en el sector privado obtuvieron un saldo de S/. 10 180,0 millones, significando un incremento de 12,6% en relación al periodo del año anterior. El crédito en soles aumentó en 21,7%; mientras que en moneda extranjera disminuyó en -0,8%.

Para el primer semestre del año 2010, el sistema bancario mostró un desenvolvimiento favorable en el flujo crediticio al sector privado, ascendiendo a S/ 7 102,0 millones. Este incremento se debió al dinamismo de las actividades comercio, servicios y construcción, sobretodo en las entidades bancarias Financiero (565,8%), Falabella (82,8%) e Interbank (43,6%).

En el mismo periodo, las instituciones de microfinanzas se consolidaron en el sistema financiero. Instituciones como la Caja Municipal de Sullana registraron un aumento de 138,9% con respecto al mismo periodo del año anterior. Otras entidades que mostraron crecimiento fueron Financiera Efectiva (115,7%) y Crediscotia (55,7%).

De acuerdo a los indicadores del sistema financiero, para el mes de junio de 2010 el monto total de créditos entregados fue de S/. 1 740,1 millones. Este incremento se debió a las aprobaciones realizadas por las entidades bancarias (S/. 1 203,0 millones) y, en menor proporción, por las instituciones de microfinanzas (S/. 538 millones).

En cuanto a los depósitos, las empresas financieras con mayor participación fueron las entidades bancarias (S/.759,4 millones) y las microfinanzas (S/.484,0 millones). En esta última, las Cajas Municipales entregaron mayor crédito (S/. 243,2 millones).

Se registró una mayor morosidad en las Cajas Rurales (7,2%) y en las Cajas Municipales (5,8%).

Región Ica: Créditos del sistema financiero, 2009- 2010			
Entidades financieras	enero - junio (Miles)		Variación porcentual 1/
	2009	2010	
TOTAL	9 043 083	10 180 042	12,6
En M/N	5 369 796	6 535 129	21,7
En M/E	3 673 286	3 644 916	-0,8
I. Sistema bancario	6 461 352	7 101 964	9,9
Azteca del Perú	71 169	100 089	40,6
Crédito	3 232 378	3 284 201	1,6
Comercio	11 433	11 243	-1,7
Continental	1 042 369	1 185 248	13,7
Falabella	42 176	77 107	82,8
Financiero	1 831	12 190	565,8
Interamericano de Finanzas	79 013	68 203	-13,7
Interbank	788 901	1 132 477	43,6
Mi Banco	369 496	446 265	20,8
Scotiabank	822 589	784 941	-4,6
II. Instituciones de microfinanzas	2 581 730	3 078 078	19,2
Financieras Crediscotia	232 608	362 220	55,7
Financieras TFC S.A	18 490	16 246	-12,1
Financiera Efectiva	28 693	61 890	115,7
Financiera Uno	0	2 549	-
Caja Municipal de Arequipa	107 903	144 242	33,7
Caja Municipal de Ica	877 946	1 046 481	19,2
Caja Municipal de Pisco	115 774	125 523	8,4
Caja Municipal de Piura	0	4 493	-
Caja Municipal Sullana	10 415	24 879	138,9
Caja Rural Señor de Luren	1 160 778	1 284 069	10,6
Caja Rural Nuestra Gente	0	5 486	-
Edpyme Efectiva	28 625	-	-

1/ Es la variación porcentual del periodo en análisis respecto al mismo tiempo del año anterior.
Fuente: BCRP - "Síntesis Económica de Ica", enero - junio 2010.

Elaboración: DRTPE - Observatorio Socio Económico Laboral (OSEL) Ica.

Región Ica: Indicadores del sistema financiero, junio 2010			
	Créditos (Miles de nuevos soles)	Depósitos (Miles de nuevos soles)	Morosidad (%)
TOTAL	1 740 064	1 243 000	3,1
En M/N	1 142 807	829 639	
En M/E	597 258	413 361	
Empresas Bancarias	1 202 522	759 361	2,3
Instituciones de Microfinanzas	537 542	483 638	
Empresas financieras	81 554	2 172	0,9
Cajas municipales	234 742	243 164	5,8
Cajas rurales	221 247	238 302	7,2
Edpymes	0	0	-

Fuente: BCRP - "Síntesis Económica de Ica, enero - junio 2010".

Elaboración: DRTPE - Observatorio Socio Económico Laboral (OSEL) Ica.

Región Ica: Gasto del Gobierno Regional

Para el año 2010, el gasto ejecutado por el Gobierno Regional de Ica durante el periodo de enero a junio fue de S/. 217,2 millones con una variación de 1,0% respecto al mismo periodo del año anterior. Este aumento se debió a una mayor inversión de capital (24,4%) a consecuencia de los gastos de reconstrucción en la Región por el terremoto del año 2007.

Con respecto a los gastos corrientes, los correspondientes al personal social fueron de S/. 117,8 millones, seguido de las obligaciones provisionales con S/. 43,1 millones. Este dato revela un alto número de personal que labora en dicha institución.

Sobre los gastos de capital, el de mayor representatividad durante el periodo de enero a junio de 2010 fue inversiones (S/. 37,9 millones) con una variación anual de 24,4% respecto al similar periodo del año 2009. Este aumento muestra una mayor asignación para los proyectos de impacto regional.

El financiamiento del gasto en el Gobierno Regional Ica para el periodo enero - junio del año 2010 se debió al incremento de los recursos determinados, integrados por el Canon Minero y Regalías, en 36,8% con respecto al mismo periodo del año anterior.

De otro lado, se observa que en el periodo de enero a junio 2010 el 87,5% el gasto total provino de los recursos ordinarios, los mismos que fueron ejecutados por el Gobierno Regional para la administración general, educación, cultura, salud, agricultura, saneamiento y transportes, entre otras unidades ejecutoras.

Región Ica: Gasto del Gobierno Regional, 2009 y 2010

(Miles de Nuevos Soles)

	junio			enero - junio		
	2009	2010	Var. %	2009	2010	Var. %
Total	31 233	38 150	20,2	213 062	217 244	1,0
Gastos corrientes	28 382	29 459	2,1	182 837	179 314	-2,8
Personal y obligaciones sociales	18 758	19 251	1,0	125 549	117 776	-7,0
Pensiones y prestaciones sociales	6 646	6 713	-0,6	42 274	43 149	1,1
Bienes y servicios	2 979	3 381	11,7	14 590	17 060	15,9
Donaciones y Transferencias	0	0	-	0	0	-
Otros gastos corrientes	0	114	-	424	1 329	210,7
Gastos de capital	2 851	8 691	199,9	30 225	37 930	24,4
Adq. de act. No financieros	2 851	8 691	199,9	30 225	37 930	24,4
Adq. de act. Financieros	0	0	-	0	0	-
Otros gastos de capital	0	0	-	0	0	-

Nota: Variación en términos reales.

Fuente: BCRP "Síntesis Económica de la Región Ica, junio 2010.

Elaboración: DRTPE - Observatorio Socio Económico Laboral (OSSEL) Ica.

Región Ica: Gastos del Gobierno Regional por fuente de financiamiento, 2009 y 2010

(Miles de Nuevos Soles)

	junio			enero - junio		
	2009	2010	Var. %	2009	2010	Var. %
Total	31 223	38 150	20,2	213 062	217 244	1,0
Recursos ordinarios	28 220	32 936	14,8	186 543	190 076	1,0
Recursos directamente recaudados	940	736	-23,0	5 474	5 376	-2,7
Recursos determinados	861	3 672	319,5	13 993	19 313	36,8
Donaciones y transferencias	1 212	807	-34,5	7 051	2 480	-65,2

Nota: Variación en términos reales.

Fuente: BCRP - "Síntesis Económica de la Región Ica, junio 2010".

Elaboración: DRTPE - Observatorio Socio Económico Laboral (OSSEL) Ica.

Área de intervención	Sector	Descripción del programa	Descripción, objetivo y responsable del proyecto de inversión	Duración del proyecto	Presupuesto total Miles de Nuevos Soles (S/.)	Nº de empleos anunciados	Fuente de información
				Año de inicio			
Provincia de Ica	Salud y Saneamiento	Proyecto de construcción de sistema de agua potable.	Descripción: Construcción y ampliación del sistema de agua potable el Palto en el distrito de Pachacutec-Ica.	15/03/2010	347 821,0	16	http://ofimef.gob.pe/bp.consultaPIP
			Objetivo: Disminuir la incidencia de enfermedades gastrointestinales y dérmicas en el CC PP. El Palto.				
			Responsable: Foncodes.				
Provincia de Ica	Transporte y Comunicación	Proyecto de construcción, mejoramiento de pistas y veredas.	Descripción: Ampliación de pistas transversales 18 febrero-José Conrado-J.P Fernandini. Tramo desde Grau a Wuffarden en el distrito de Parcona.	08/03/2010	329 670,0	16	http://ofimef.gob.pe/bp.consultaPIP
			Objetivo: Mejorar las condiciones de tránsito vehicular y peatonal.				
			Responsable: OPI - Municipalidad del distrito de Parcona.				
Provincia de Ica	Salud y Saneamiento	Proyecto de construcción de agua potable y desagüe.	Descripción: Construcción del sistema de agua potable en la Urb. Vilma Santiago y del sistema de alcantarillado de la Urb. Popular Villa del Sol en el distrito de Parcona.	20/01/2010	170 410,0	12	http://ofimef.gob.pe/bp.consultaPIP
			Objetivo: Equipamiento, ampliación y mejoramiento de la estructura.				
			Responsable: EMAPICA - Municipalidad de Parcona.				
Provincia de Ica	Salud y Saneamiento	Proyecto de construcción de sistemas de agua.	Descripción: Construcción de reservorio para la zona sur del distrito de Parcona.	12/05/2010	1 193 495,0	32	http://ofimef.gob.pe/bp.consultaPIP
			Objetivo: Suficiente cobertura del agua potable en la zona sur de la localidad de Parcona.				
			Responsable: EMAPICA - Municipalidad de Parcona.				
Subtotal					2 041 396,0	76	

Área de intervención	Sector	Descripción del programa	Descripción, objetivo y responsable del proyecto de inversión	Duración del proyecto	Presupuesto total Miles de Nuevos Soles (S./)	Nº de empleos anunciados	Fuente de información
				Año de inicio			
Provincia de Ica	Energía y Minas	Proyecto de alumbrado público.	Descripción: Electrificación del Centro Poblado San Pedro en el distrito de San José de los Molinos.	10/05/2010	146 196,0	16	http://ofimef.gob.pe/bp.consultraPIP
			Objetivo: Dotar de suficiente cobertura de servicio eléctrico y adecuadas condiciones para el centro poblado.				
			Responsable: Electro Sur Medio S.A.A.				
Provincia de Ica	Educación	Proyecto de infraestructura, equipamiento educativo.	Descripción: Reconstrucción y mejoramiento de la infraestructura y equipamiento de la IE Nº 22295 San Luisito - Ica.	24/01/2010	3 575 000,0	36	Diario Correo
			Objetivo: Brindar una mejor educación para los alumnos con aulas y equipos innovados.				
			Responsable: Ministerio de Educación - OINFES,				
Provincia de Ica	Educación	Proyecto de infraestructura, equipamiento educativo.	Descripción: Reconstrucción de la Universidad Nacional San Luis Gonzaga de Ica.	23/01/2010	10 000 000,0	80	Diario Correo
			Objetivo: Concluir con el equipamiento y reconstrucción de aulas y pabellones que beneficiarán a los universitarios.				
			Responsable: Director General de Infraestructura de la UNICA Hamilton Wilson Huamanchumo.				
Provincia de Ica	Educación	Proyecto de infraestructura, equipamiento educativo.	Descripción: Construcción del colegio U.M. Maurtua.	23/01/2010	5 000 000,0	65	Diario Correo
			Objetivo: Construir y rehabilitar 47 aulas afectados por el terremoto del año 2007.				
			Responsable: Gobierno Regional de ca.				
Subtotal					18 721 196,0	197	

Región Ica: Proyectos de inversión pública

Área de intervención	Sector	Descripción del programa	Descripción, objetivo y responsable del proyecto de inversión	Duración del proyecto	Presupuesto total Miles de Nuevos Soles (S/.)	Nº de empleos anunciados	Fuente de información
				Año de inicio			
Provincia de Ica	Transporte y Comunicación	Proyecto de construcción, mejoramiento de pistas y veredas.	Descripción: Construcción de pistas y veredas de la zona centro del distrito de Parcona.	23/01/2010	5 000 000,0	80	Diario Correo
			Objetivo: Adecuado tránsito de vehículos y peatones.				
			Responsable: Gobierno Regional de Ica.				
Provincia de Ica	Turismo	Proyecto de promoción y desarrollo turístico.	Descripción: Remodelación y mejoramiento de la Plazuela Barranca.	21/01/2010	2 000 000,0	60	Diario Correo
			Objetivo: Recobrar su imagen turística.				
			Responsable: Municipalidad Provincial de Ica.				
Provincia de Ica	Salud y Saneamiento	Proyecto de construcción de agua potable y desagüe.	Descripción: Construcción de servicios de agua y desagüe, pozo vertical y reservorio en el caserío de Cerro Prieto.	30/05/2010	7 102 120,0	98	Diario La Opinión
			Objetivo: Brindar mejor calidad de vida a más de 10 420 beneficiarios.				
			Responsable: Gobierno Regional de Ica.				
Provincia de Ica	Transporte y Comunicaciones	Proyecto de construcción y mejoramiento de pistas y veredas.	Descripción: Rehabilitación de pistas en la Urb. San Luis - Ica (construcción de pavimento, asfaltado y pintado de líneas).	03/05/2010	292 999,0	22	Diario La Opinión
			Objetivo: Mejoramiento de pistas, señalización y pavimentación.				
			Responsable: Municipalidad Provincial de Ica.				
Subtotal					14 395 119,0	260	

Fuente: Diario Correo y Diario La Opinión.

Elaboración: DRTPE - Observatorio Socio Económico Laboral (OSEL) Ica.

Área de intervención	Sector	Descripción del programa	Descripción, objetivo y responsable del proyecto de inversión	Duración del proyecto	Presupuesto total Miles de Nuevos Soles (S/.)	Nº de empleos anunciados	Fuente de información
				Año de inicio			
Provincia de Ica	Transporte y Comunicaciones	Proyecto de construcción, mejoramiento de pistas y veredas.	Descripción: Rehabilitación de pistas y veredas de las calles Iquitos, Piura y Huancavelica en la provincia de Ica.	20/05/2010	1 074 656,0	42	Diario La Opinión
			Objetivo: Mejorar las calles, las veredas, las pistas y los sardineles de la ciudad.				
			Responsable: Municipalidad Provincial de Ica.				
Provincia de Ica	Transporte y Comunicaciones	Proyecto de construcción, mejoramiento de pistas y veredas.	Descripción: Rehabilitación de pistas y veredas de la calle Huancavelica desde la Av. Maurtua hasta el río Ica.	20/05/2010	126 642,0	15	Diario La Opinión
			Objetivo: Beneficio de la población y mejoramiento del tránsito.				
			Responsable: Municipalidad Provincial de Ica.				
Provincia de Ica	Turismo	Proyecto de promoción y desarrollo turístico.	Descripción: Reconstrucción total de la Plaza de Armas del distrito de Pachacutec.	05/05/2010	3 700 000,0	80	Diario La Opinión
			Objetivo: Convertirse en el principal atractivo turístico de la provincia.				
			Responsable: Gobierno Regional de Ica.				
Provincia de Ica	Saneamiento	Proyecto de construcción de sistemas de agua.	Descripción: Construcción de pozo de agua potable y reservorio elevado en el sector Acomayo, pasaje la Tinguiña y Micaela Bastidas, margen izquierda del río Ica-Parcona.	13/05/2010	100 000,0	12	Diario La Opinión
			Objetivo: Dotar con los servicios de agua potable las 24 horas del día, para beneficio de los moradores.				
			Responsable: Gobierno Regional de Ica a través de FORSUR.				
Subtotal					5 001 298,0	149	

Fuente: Diario La Opinión.

Elaboración: DRTPE - Observatorio Socio Económico Laboral (OSEL) Ica.

Región Ica: Proyectos de inversión pública

Área de intervención	Sector	Descripción del programa	Descripción, objetivo y responsable del proyecto de inversión	Duración del proyecto	Presupuesto total Miles de Nuevos Soles (S/.)	Nº de empleos anunciados	Fuente de información
				Año de inicio			
Provincia de Ica	Educación	Proyecto de infraestructura y equipamiento educativo.	<p>Descripción: Remodelación y modernización de cuatro colegios emblemáticos en Ica: San Luis, José Pardo, Santa Ana (Chincha) y José de San Martín (Pisco).</p> <p>Objetivo: Recuperación de las instituciones educativas públicas emblemáticas y centenarias de cuatro colegios.</p> <p>Responsable: Gobierno Central.</p>	02/06/2010	250 000 000,0	900	Diario La Opinión
Provincia de Ica	Construcción y Saneamiento	Proyecto de construcción de camerinos y SS.HH. en el estadio José Carlos Mariátegui.	<p>Descripción: Construcción de camerinos y SS.HH. en el estadio José Carlos Mariátegui ubicado en la margen derecha de la Panamericana Sur a la altura del Km. 229, sector Buenos Aires (Subtanjalla).</p> <p>Objetivo: Brindar a la juventud deportiva áreas de servicios básicos para tener un grato ambiente de confraternidad y recreación.</p> <p>Responsable: Municipalidad Distrital de Subtanjalla (Félix León Florián).</p>	15/06/2010	244 514,0	12	Diario La Opinión
Provincia de Ica	Transporte y Comunicaciones	Proyecto de construcción, mejoramiento de pistas y veredas.	<p>Descripción: Construcción de pistas y veredas en la Urb. Santa Anita y Botijera Angulo Norte, así como mejoramiento de parques.</p> <p>Objetivo: Mejoramiento de veredas, pistas y parques en dichos distritos.</p> <p>Responsable: Municipalidad Provincial de Ica.</p>	21/05/2010	733 597,0	28	Diario La Opinión
Provincia de Ica	Educación	Proyecto de infraestructura y equipamiento educativo.	<p>Descripción: Construcción de moderna infraestructura educativa para los alumnos de Ica.</p> <p>Objetivo: Brindar una mejor educación a 300 alumnos, beneficiándolos con aulas equipadas con computadoras y una biblioteca.</p> <p>Responsable: Fondo Contravalor Perú-Francia.</p>	01/06/2010	900 000,0	30	Diario La Opinión
Subtotal					251 878 111,0	970	

Región Ica: Proyectos de inversión pública

Área de intervención	Sector	Descripción del programa	Descripción, objetivo y responsable del proyecto de inversión	Duración del proyecto	Presupuesto total Miles de Nuevos Soles (S/.)	Nº de empleos anunciados	Fuente de información
				Año de inicio			
Provincia de Ica	Construcción y Saneamiento	Proyecto de construcción de lozas deportivas	Descripción: Construcción de la loza multideportiva "Aries" en la Urb. San Joaquin - I Etapa.	28/06/2010	237 900,0	12	Diario La Opinión
			Objetivo: Combatir los males sociales a través de la práctica del voley, basquetbol y fútbol.				
			Responsable: Municipalidad Provincial de Ica.				
Provincia de Chincha	Educación	Proyecto de infraestructura y equipamiento educativo.	Descripción: Reconstrucción de ocho Instituciones Educativas en Chincha Baja, Pueblo Nuevo, Chincha Alta y Grocio Prado.	25/06/2010	15 000 000,0	...	Diario La Opinión
			Objetivo: Mejorar la calidad educativa en beneficio de miles de estudiantes chinchanos.				
			Responsable: FORSUR.				
Provincia de Chincha	Construcción y Saneamiento	Proyecto de construcción de cerco del cementerio general de Chincha.	Descripción: Construcción del Cerco Perimétrico del Cementerio General de Chincha.	15/06/2010	1 046 276,0	35	Diario La Opinión
			Objetivo: Brindar protección y seguridad a las personas que acuden al camposanto a visitar a sus difuntos.				
			Responsable: FORSUR.				
Provincia de Chincha	Transporte y Comunicaciones	Proyecto de construcción, mejoramiento de pistas y veredas.	Descripción: Construcción de trocha carrozable en el distrito de San Pedro de Huacarpana.	11/04/2010	1 185 357,0	50	www.regionica.gob.pe/web/index.php/proyectos/estado-de-obras/chincha
			Objetivo: Adecuada construcción de trocha para mejorar la viabilidad vehicular.				
			Responsable: FORSUR.				
Subtotal					17 469 533,0	97	

Fuente: Diario La Opinión y www.regionica.gob.pe.

Elaboración: DRTPE - Observatorio Socio Económico Laboral (OSEL) Ica.

Región Ica: Proyectos de inversión pública

Área de intervención	Sector	Descripción del programa	Descripción, objetivo y responsable del proyecto de inversión	Duración del proyecto	Presupuesto total Miles de Nuevos Soles (S/.)	Nº de empleos anunciados	Fuente de información
				Año de inicio			
Provincia de Chincha	Saneamiento	Proyecto de construcción de sistemas de agua.	Descripción: Instalación de agua potable en el centro poblado de Virgen de Topará en Sunampe - Chincha.	30/06/2010	5 000,0	4	Diario La Opinión
			Objetivo: Beneficiar a 32 familias del centro poblado para que puedan tener agua potable a bajo precio.				
			Responsable: FORSUR				
Provincia de Pischo	Energía y Minas	Proyecto de construcción de central térmica en Pischo	Descripción: Construcción de la central térmica ubicada al noroeste de la subestación Independencia - Pischo	10/03/2010	13 727 520,0	60	http://www.andina.com.pe/español/noticia.aspx?id=53ikuDSI694
			Objetivo: Disminuir el consumo de petróleo y usar el gas natural. Conectarse al sistema interconectado nacional y abastecer de energía al país.				
			Responsable: Wartsila Perú S.A.C. Sering S.A.C. Empresa de Generación Eléctrica del Sur (Egesur).				
Provincia de Pischo	Educación	Proyecto de infraestructura y equipamiento educativo.	Descripción: Reconstrucción y equipamiento de colegio de Pischo.	22/01/2010	2 169 552,0	28	Diario Correo
			Objetivo: Reconstruir y mejorar la infraestructura y equipamiento de los colegios.				
			Responsable: FORSUR.				
Provincia de Pischo	Construcción y Saneamiento	Proyecto de construcción de sistemas de agua y desagüe.	Descripción: Reconstrucción y equipamiento del reservorio de agua potable en el sector Alto Comatrana y rehabilitación de agua y alcantarillado del anillo central en Pischo.	04/05/2010	6 000 000,0	90	Diario La Opinión
			Objetivo: Beneficiar a los pobladores afectados por el terremoto del 15 de Agosto de 2007.				
			Responsable: Gobierno Regional de Ica y FORSUR.				
Subtotal					21 902 072,0	182	

Fuente : <http://ofimef.gob.pe>, Diario Correo y Diario La Opinión

Elaboración: DRTPE - Observatorio Socio Económico Laboral (OSEL) Ica.

Región Ica: Proyectos de inversión pública

Área de intervención	Sector	Descripción del programa	Descripción, objetivo y responsable del proyecto de inversión	Duración del proyecto	Presupuesto total Miles de Nuevos Soles (S/.)	Nº de empleos anunciados	Fuente de información
				Año de inicio			
Provincia de Pischo	Vivienda	Proyecto de construcción, mejoramiento de pistas, veredas y desagüe.	<p>Descripción: Habilitación de la urbanización Mapfre. Congreso de la República. Mejoramiento de pistas, veredas y alcantarillado.</p> <p>Objetivo: Beneficiar a los damnificados del terremoto del 15 de Agosto de 2007.</p> <p>Responsable: Unidad Ejecutora Banco de Materiales a través de FORSUR.</p>	19/05/2010	4 637 430,0	80	Diario La Opinión
Provincia de Pischo	Defensa y Seguridad Nacional	Proyecto de reconstrucción de la Comisaría.	<p>Descripción: Reconstrucción de la Comisaría PNP de Pischo.</p> <p>Objetivo: Fortalecer la seguridad de la población de Pischo.</p> <p>Responsable: Gobierno Regional de Ica.</p>	20/05/2010	1 352 717,0	25	Diario La Opinión
Provincia de Pischo	Construcción y Saneamiento	Proyecto de construcción, mejoramiento de pistas y veredas.	<p>Descripción: Rehabilitación de calles, avenidas y veredas en la Provincia de Pischo.</p> <p>Objetivo: Mejorar el tránsito vehicular y peatonal para brindar una mejor imagen al turista nacional y extranjero.</p> <p>Responsable: FORSUR - Municipalidad Provincial de Pischo.</p>	05/06/2010	26 000 000,0	98	Diario La Opinión
Provincia de Nazca	Energía y Minas	Proyecto de construcción de un terminal especializado en minerales en Marcona.	<p>Descripción: Construcción de un terminal especializado en minerales al norte del muelle de Acari, en el lado Sur de la Bahía de San Juan de Marcona.</p> <p>Objetivo: Equipamiento, ampliación y mejoramiento de la infraestructura portuaria.</p> <p>Responsable: OSITRAN.</p>	27/01/2010	447 000,0	18	www.proinversion.gob.pe/0/0/modulos/JERPlantillaFichaHijo.aspx?
Provincia de Nazca	Defensa y Seguridad Nacional	Proyecto de defensa contra inundaciones.	<p>Descripción: Construcción vial del puente "Los Granaderos" y reforzamiento de la defensa riverena del Río Ingenio en el distrito de Changuillo.</p> <p>Objetivo: Beneficiar a los diversos pueblos para bienestar de los moradores.</p> <p>Responsable: Gobierno Regional de Ica.</p>	03/05/2010	3 524 434,0	32	Diario La Opinión
Subtotal					35 961 581,0	253	
TOTAL					367 370 306,0	2 184,0	



PERÚ

Ministerio
de Trabajo
y Promoción del Empleo



Gobierno Regional
de Ica

Dirección Regional de Trabajo y Promoción del Empleo de Ica

DIRECCIÓN DE PROMOCIÓN DEL EMPLEO Y FORMACIÓN PROFESIONAL

Observatorio Socio Económico Laboral

OSEL - ICA

Av. Grau N° 148

Teléfono: (056) 219233

Correo electrónico: osel.ica.1@gmail.com



Ica

