

# SITUACIÓN DE LA MUJER EN EL MERCADO LABORAL DE LA REGIÓN ANCASH

Cuadro N° 1

REGIÓN ANCASH: DISTRIBUCIÓN DE LA POBLACIÓN EN EDAD DE TRABAJAR (PET) POR SEXO, SEGÚN CONDICIÓN DE ACTIVIDAD, 2011

Condición de actividad	Hombres	Mujeres	Total
PET Total	403 425	397 287	800 712
Ocupados	317 307	255 560	572 867
Desocupados F/	14 026	5 249	19 275
Inactivos	72 093	136 478	208 570

F/ Cifras referenciales en mujeres por tener pocos casos en la muestra.

Fuente: INEI - Encuesta Nacional de Hogares sobre condiciones de vida y pobreza (ENAHO), continua 2011.

Elaboración: DRTPE - Observatorio Socio Económico Laboral de Ancash

En el 2011, la población en edad de trabajar (PET) ancashina estuvo compuesta por 800 mil 712 personas, de las cuales el 49,6 % fueron mujeres, es decir, la PET femenina ascendió a 397 mil 287.

La población en edad de trabajar (PET) se conforma por dos grupos: Población Económicamente Activa (PEA) y la Población Económicamente Inactiva (PEI). En el primer grupo, destaca la cantidad de ocupados, siendo estos en el 2011, 572 mil 867 personas, de las cuales el 44,6 % fueron mujeres.

Gráfico N° 1

TASA DE ACTIVIDAD FEMENINA ANCASHINA Y NACIONAL, 2007 - 2011 (Porcentaje)



Fuente: INEI - Encuesta Nacional de Hogares sobre condiciones de vida y pobreza (ENAHO), continua 2007 - 2011.

Elaboración: DRTPE - Observatorio Socio Económico Laboral de Ancash

La Tasa de actividad es un indicador que refleja qué porcentaje de la Población en Edad de Trabajar (PET) constituye la oferta laboral, es decir, mide la participación de la población en edad de trabajar en el mercado laboral, sea trabajando o buscando trabajo.

Según el gráfico N° 1 durante el período 2007 - 2011, la tasa de actividad femenina en nuestra región es ligeramente superior a la tasa de actividad registrada a nivel nacional. Es preciso indicar que en el año 2008 se registró una diferencia de 3,6 puntos porcentuales en favor de la tasa de actividad femenina en la región Ancash frente a la nacional, brecha que se ha ido reduciendo en los años posteriores.

Cuadro N° 2

REGIÓN ANCASH: DISTRIBUCIÓN DE LA POBLACIÓN EN EDAD DE TRABAJAR (PET) POR SEXO, SEGÚN GRUPOS DE EDAD, 2011 (Porcentaje)

Grupos de edad	Total	Sexo	
		Hombre	Mujer
Total absoluto	800 712	403 425	397 287
Total relativo	100,0	100,0	100,0
De 14 a 24 años	29,3	29,9	28,7
De 25 a 44 años	39,1	39,8	38,5
De 45 a 54 años	12,4	11,6	13,2
De 55 años a más	19,2	18,7	19,6

Fuente: INEI - Encuesta Nacional de Hogares sobre condiciones de vida y pobreza (ENAHO), continua 2011.

Elaboración: DRTPE - Observatorio Socio Económico Laboral de Ancash

La información presentada en el cuadro N° 2 nos permite distinguir en qué grupos de edad se concentra la PET en la región Ancash. Según los datos obtenidos, en el 2011, las mujeres de 25 a 44 años de edad representaron el 38,5% de la PET femenina en nuestra región, siendo el grupo de edad más significativo; seguido por el grupo de 14 a 24 años (28,7%).

Cuadro N° 3

REGIÓN ANCASH: PEA OCUPADA POR SEXO, SEGÚN CATEGORÍA OCUPACIONAL, 2011 (Porcentaje)

Categoría ocupacional	Sexo		Total
	Hombre	Mujer	
Total	100,0	100,0	100,0
Empleador	7,0	3,6	5,5
Empleado 1/	17,3	17,8	17,5
Obrero 2/	29,8	10,3	21,1
Independiente	36,7	37,1	36,9
TFNR 3/	9,0	27,1	17,1
Otros 4, F/	0,2	4,1	1,9

1/ Comprende empleados públicos y privados.

2/ Comprende obreros públicos y privados.

3/ Trabajadores familiares no remunerados.

4/ Incluye trabajadores domésticos, practicantes y otros.

F/ En los hombres la cifra es referencial por tener pocos casos en la muestra.

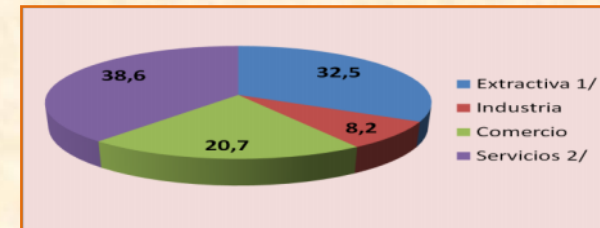
Fuente: INEI - Encuesta Nacional de Hogares sobre condiciones de vida y pobreza (ENAHO), 2011.

Elaboración: DRTPE - Observatorio Socio Económico Laboral de Ancash

De acuerdo a los datos del cuadro N° 3, se muestra que la mayoría de mujeres en nuestra Región generan sus propios ingresos al encontrarse en la categoría ocupacional independiente con 37,1% del total de la PEA ocupada femenina, en el año 2011. Cabe precisar que las personas que se desempeñan como trabajadores familiares no remunerados (TFNR) fundamentalmente son mujeres, representando el 27,1% del total de la PEA ocupada femenina en nuestra Región, mientras que los hombres tienen una participación significativamente menor, alcanzando un 9,0 % de la PEA ocupada masculina.

Gráfico N° 2

REGIÓN ANCASH: DISTRIBUCIÓN DE PEA OCUPADA FEMENINA POR RAMA DE ACTIVIDAD ECONÓMICA, 2011 (Porcentaje)



1/ Incluye agricultura, ganadería, silvicultura, minería y pesca.

2/ Incluye restaurantes y hoteles, establecimientos financieros, servicios prestados a empresas, electricidad, gas y agua, enseñanza, servicios comunales y recreación, transportes, almacenamiento y comunicaciones.

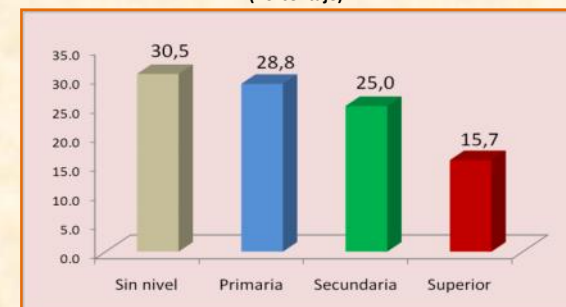
Fuente: INEI - Encuesta Nacional de Hogares sobre condiciones de vida y pobreza (ENAHO), continua 2011.

Elaboración: DRTPE - Observatorio Socio Económico Laboral de Ancash

En la región Ancash la PEA ocupada femenina se concentra principalmente en tres ramas de actividades económicas, servicios (38,6%), extractiva (32,5%) y comercio (20,7%).

Gráfico N° 3

REGIÓN ANCASH: DISTRIBUCIÓN DE LA PEA OCUPADA FEMENINA SEGÚN NIVEL EDUCATIVO CONCLUIDO, 2011 (Porcentaje)



Fuente: INEI - Encuesta Nacional de Hogares sobre condiciones de vida y pobreza (ENAHO), continua 2011.

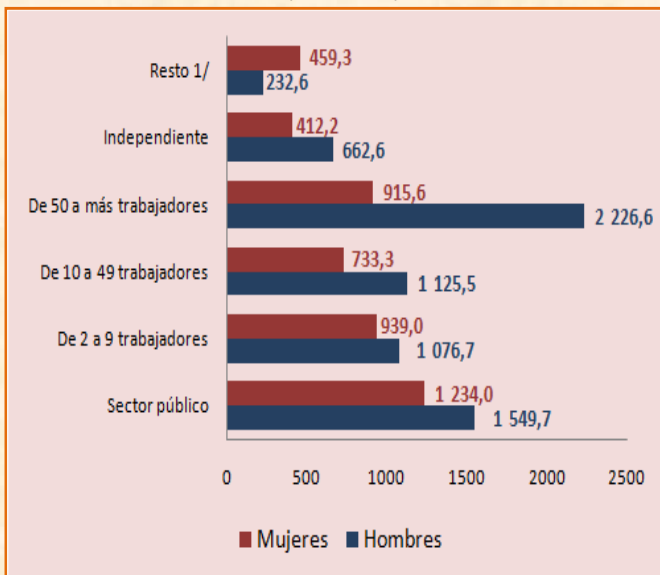
Elaboración: DRTPE - Observatorio Socio Económico Laboral de Ancash.

Según el gráfico N° 3, las mujeres sin nivel educativo y con nivel educativo primaria concluido componen en mayor proporción la PEA ocupada femenina en nuestra Región, con un 30,5% y 28,8% respectivamente. Estos resultados reflejan un predominio en la fuerza laboral femenina de mano de obra no calificada. Por otro lado, las mujeres que se encuentran trabajando y poseen un nivel educativo superior conforman el 15,7% de la PEA ocupada femenina.

# SITUACIÓN DE LA MUJER EN EL MERCADO LABORAL DE LA REGIÓN ANCASH

Gráfico N° 4

REGIÓN ANCASH: INGRESO PROMEDIO MENSUAL DE LA PEA OCUPADA POR SEXO SEGÚN ESTRUCTURA DE MERCADO, 2011 (Nuevos Soles)



1/ Incluye Trabajadores del hogar, practicantes y otros

Fuente: INEI - Encuesta Nacional de Hogares sobre condiciones de vida y pobreza (ENAHO), continua 2011.

Elaboración: DRTPE - Observatorio Socio Económico Laboral de Ancash

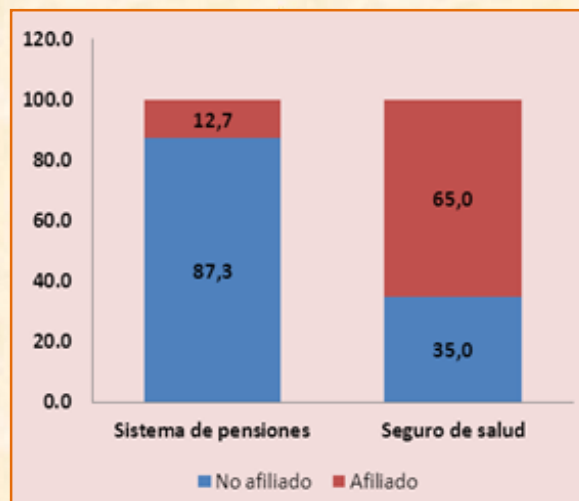
Comparando los ingresos laborales promedio mensuales en la región Ancash, se observa que los hombres reciben un ingreso mensual promedio mayor que las mujeres. También, observamos que en el sector público es donde la mujer recibe un mayor ingreso promedio (S/. 1 234,0), siguiéndole el sector privado en empresas de 2 a 9 trabajadores (S/. 939,0).

Además, observamos una gran diferencia de ingresos mensuales promedio en empresas de 50 a más trabajadores a favor de los hombres frente a las mujeres, en la suma de 1 311,0 nuevos soles ( S/. 2 226,6 – S/. 915,6).

La brecha de ingresos a favor del hombre en empresas de 50 a más trabajadores se debe a que las líneas de dirección generalmente están conformadas por varones, relegando a la mujer a un rol de subordinación.

Gráfico N° 5

REGIÓN ANCASH: CONDICIÓN DE AFILIACIÓN DE LA MUJER AL SISTEMA DE PENSIONES Y SEGURO DE SALUD, 2011 (Porcentaje)



Fuente: INEI - Encuesta Nacional de Hogares sobre condiciones de vida y pobreza (ENAHO), continua 2011.

Elaboración: DRTPE - Observatorio Socio Económico Laboral de Ancash

En lo referente al sistema de pensiones, el 87,3% de las mujeres en la región Ancash no están afiliadas a este régimen, lo que significa que se encuentran desprotegidas y sin un sustento económico para su vejez y calidad de vida en esta etapa. Con respecto al seguro de salud, se encuentran afiliadas el 65,0% de las mujeres de nuestra Región.



## Tríptico Socio Económico Laboral

Año IV, N° 01 – Agosto 2012

### SITUACIÓN DE LA MUJER EN EL MERCADO LABORAL DE LA REGIÓN ANCASH

El Observatorio Socio Económico Laboral (OSEL) Ancash tiene como funciones principales, la promoción al acceso y uso de información del mercado de trabajo, relevante, oportuna y de calidad para la toma de decisiones de los usuarios públicos y privados de la Región.

En esta oportunidad, presentamos información sobre la participación laboral de las mujeres ancashinas, la cual aumentó a 51 % del total de la población.

La información que se presenta ha sido tomada de la Encuesta Nacional de Hogares (ENAHO) sobre Condiciones de Vida y Pobreza, 2007 – 2011.

Mayor alcance de esta investigación la estaremos presentando en el Boletín sobre el empleo de la mujer en Ancash, y un estudio completo sobre la problemática femenina en el diagnóstico socioeconómico laboral al 2011.

#### EQUIPO OSEL ANCASH:

Econ. Francisco González Flores Coordinador  
Ing. Juan José Mendoza Galarreta Analista



Dirección: Av. Bolognesi N° 183 – Chimbote  
Teléfono: (043) – 345013  
E-mail: osel.ancash2@gmail.com  
Blog: osel-ancash.blogspot.com