



# OBSERVATORIO SOCIO ECONÓMICO LABORAL AREQUIPA

## FICHA DE SEGUIMIENTO REGIONAL Datos actualizados a agosto del 2012



**AREQUIPA**

**Coordinadora (e) OSEL:**

**Bach. Adm. María del Carmen  
Miranda Salazar**

**Asistente Técnica:**

**Bach. Econ. Cleofé Gutierrez  
Machaca**

**Asistencia Técnica  
DISEL:**

**Lic. Roxana Patrón Heredia  
Lic. Edith Chávez Ramírez  
Eco. Cynthia Vera Visagel**

**OSEL AREQUIPA**

**Calle Los Picaflores 130**

**Urb. El Carmen, Arequipa**

**osel@regionarequipa.gob.pe**

**www.regionarequipa.gob.pe/osel/**

**054- 241076 Anexo 23**

## ***INDICADORES LABORALES***

- Mercado laboral 3

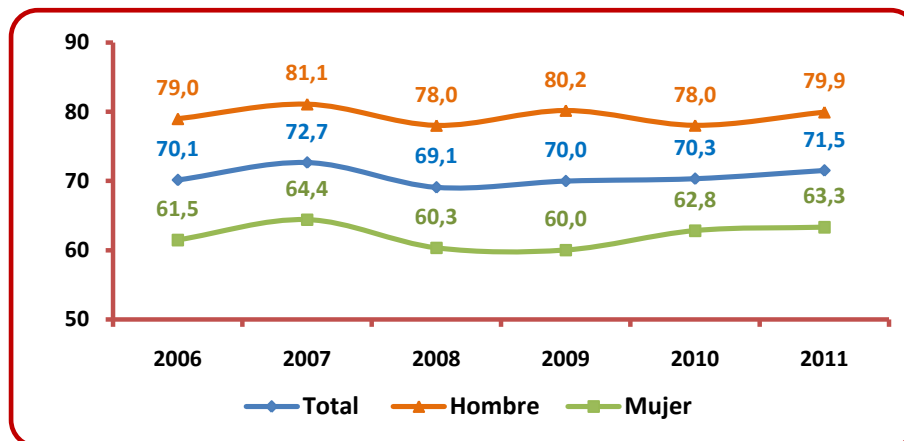
## ***INDICADORES ECONÓMICOS***

- Producción agropecuaria 5
- Producción minera 6
- Producción manufacturera 7
- Exportaciones de productos tradicionales 8
- Exportaciones de productos no tradicionales 9
- Importaciones 10

## ***INDICADORES FINANCIEROS***

- Estructura financiera 11
- Gastos del gobierno regional 12

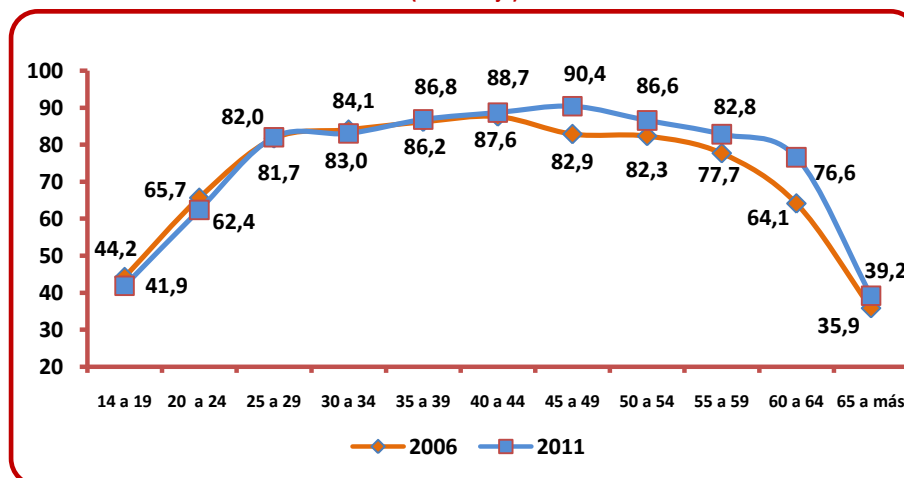
GRÁFICO Nº 01  
REGIÓN AREQUIPA: TASA DE ACTIVIDAD POR SEXO, 2006 - 11  
(Porcentaje)



Fuente: INEI - Encuesta Nacional de Hogares sobre Condiciones de Vida y Pobreza, continua 2006 - 2011. Metodología actualizada.

Elaboración: GRTPE – Observatorio Socio Económico Laboral (OSEL) Arequipa.

GRÁFICO Nº 02  
REGIÓN AREQUIPA: TASA DE ACTIVIDAD POR GRUPO DE EDAD, 2006 Y 2011  
(Porcentaje)



Fuente: INEI - Encuesta Nacional de Hogares sobre Condiciones de Vida y Pobreza, continua 2006 y 2011. Metodología actualizada.

Elaboración: GRTPE – Observatorio Socio Económico Laboral (OSEL) Arequipa.

En términos generales, la tasa de actividad mide el porcentaje de la población en edad de trabajar (PET) que se encuentra activa en el mercado de trabajo. En base a los resultados de la Encuesta Nacional de Hogares (ENAH), la **tasa de actividad por sexo**, ha tenido un comportamiento estable durante el periodo de análisis. Entre los años 2006 y 2007 ésta tasa creció de manera equitativa entre ambos géneros, debido al buen desempeño de la economía en Arequipa; pero para el año 2008 es notable una reducción. Además entre los años 2009 y 2011, se notan recuperaciones, por lo cual, se puede inferir que este proceso es lento pero positivo.

En el año 2011, para el caso de los hombres la tasa de actividad presentó un incremento de 0,9 puntos porcentuales respecto al año 2006, y un incremento mayor de 1,9 puntos porcentuales respecto al 2010; en tanto para las mujeres, la tasa de actividad presenta un incremento mayor de 1,8 puntos porcentuales respecto al 2006 y un menor y ligero incremento de 0,5 puntos porcentuales en relación al 2010; sin embargo, la tasa de actividad sigue siendo menor a la de los hombres. Una de las explicaciones a esta baja tasa es la vulnerabilidad que presentan las mujeres ante un embarazo y la crianza de los hijos, situaciones que no le permiten insertarse activamente en el mercado laboral.

De otro lado, la **tasa de actividad por grupos de edad** tiene la conocida forma de U invertida, porque los niveles de participación son menores en edades tempranas (entre los 14 y 19 años), dado que los jóvenes se encuentran en proceso de formación para su futura inserción laboral. Entre los 25 y 54 años de edad, las tasas de actividad fluctúan alrededor del 86,0% y vuelven a caer en aquellas personas mayores a 55 años por diversos motivos; el rendimiento físico y mental se ven desgastados, menores oportunidades de encontrar un nuevo empleo a menos que se mantengan en el mismo y en otros casos se opta por la jubilación.

## REGIÓN AREQUIPA: DEMANDA LABORAL

CUADRO Nº 01 CIUDAD DE AREQUIPA: VARIACIÓN DEL EMPLEO EN EMPRESAS PRIVADAS FORMALES DE 10 Y MÁS TRABAJADORES, POR RAMA DE ACTIVIDAD ECONÓMICA, 2012						
RAMA DE ACTIVIDAD ECONÓMICA	AGOSTO			ENERO - AGOSTO		
	2011	2012	VAR % 1/	2011	2012	VAR % 1/
<b>Total</b>			<b>4,6</b>			<b>3,8</b>
Extractiva 2/	114	133	16,0	888	1017	14,5
Industria manufacturera	107	103	-4,4	840	816	-2,9
Comercio	113	116	3,1	888	925	4,1
Transporte, almacenamiento y comunicaciones	100	105	4,9	788	829	5,2
Servicios 3/	104	115	9,9	791	842	6,4

1/La variación mide el cambio porcentual de un mes o periodo específico, respecto al mismo mes o periodo del año anterior.

2/Incluye las subramas agricultura y minería.

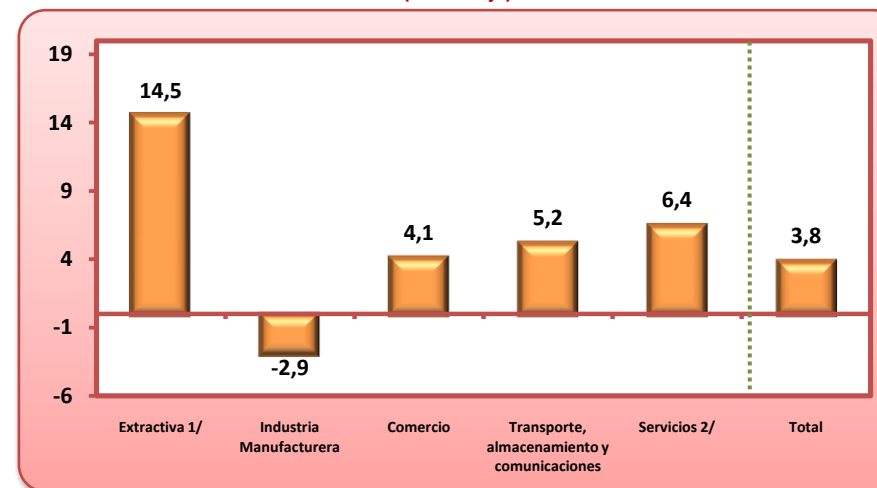
3/Incluye las subramas electricidad, gas y agua; restaurantes y hoteles; enseñanza; establecimientos financieros y seguros; servicios sociales y comunales; y servicios prestados a empresas.

**Fuente:** MTPE – Encuesta Nacional de Variación Mensual del Empleo (ENVME) agosto 2012.

**Elaboración:** GRTPE - Observatorio Socio Económico Laboral (OSEL) Arequipa.

GRÁFICO Nº 03

CIUDAD DE AREQUIPA: VARIACIÓN DEL EMPLEO EN EMPRESAS PRIVADAS FORMALES DE 10 Y MÁS TRABAJADORES, POR RAMA DE ACTIVIDAD ECONÓMICA, ENERO – AGOSTO, 2011- 12 (Porcentaje)



**Nota:** La variación de enero - agosto mide el cambio porcentual respecto al mismo periodo del año anterior.

1/ Incluye las subramas agricultura y minería.

2/ Incluye las subramas electricidad, gas y agua; restaurantes y hoteles; enseñanza; establecimientos financieros y seguros; servicios sociales y comunales; y servicios prestados a empresas.

**Fuente:** MTPE – Encuesta Nacional de Variación Mensual del Empleo (ENVME) agosto 2012.

**Elaboración:** GRTPE - Observatorio Socio Económico Laboral (OSEL) Arequipa.

De acuerdo a la Encuesta Nacional de Variación Mensual del Empleo (ENVME), realizada a empresas privadas formales de 10 y más trabajadores en la ciudad de Arequipa, la demanda laboral presentó mayor variación positiva en las ramas extractivas (16,0%) y servicios (9,9%) en el periodo enero - agosto 2012, respecto al mismo periodo del año anterior, ello debido, principalmente, a la contratación de personal para brindar servicios en centros de atención de llamadas y servicios prestados a empresas mineras, en tanto la variación negativa se presentó en la industria manufacturera, llegando a reducir la demanda de personal hasta en 4,4% en el mes de agosto, debido a la reducción de producción en empresas, principalmente, ladrilleras que demandaron menos mano de obra.

De acuerdo a las principales ramas de actividad económica durante los ocho primeros meses del 2012, la demanda laboral registró una variación promedio de 3,8%, respecto al mismo periodo del año anterior. Este crecimiento se debió principalmente al aporte de la rama extractiva, que reportó un incremento de 14,5% en la demanda laboral, seguida por servicios (6,4%) y transporte, almacenamiento y comunicaciones (5,2%); en cuanto a la industria manufacturera, presentó una reducción total de 2,9% de demanda laboral respecto del reportado en ese mismo periodo de tiempo del año anterior.

## REGIÓN AREQUIPA: PRODUCCIÓN AGROPECUARIA

CUADRO Nº 02 REGIÓN AREQUIPA: VALOR BRUTO DE LA PRODUCCIÓN AGROPECUARIA, 2012 (Variación real 1/)				
	AGOSTO		ENERO - AGOSTO	
	2011	2012	2011	2012
<b>Sector Agropecuario</b>	<b>-2,2</b>	<b>9,0</b>	<b>5,0</b>	<b>5,5</b>
Sub Sector Agrícola	-2,9	10,8	10,0	4,8
Sub Sector Pecuario	-0,9	5,9	-2,0	6,6

1/Respecto al mismo mes o periodo del año anterior.

Fuente: BCRP (Sucursal Arequipa) - "Síntesis Económica de Arequipa", agosto 2012.

Elaboración: GRTPE - Observatorio Socio Económico Laboral (OSEL) Arequipa.

CUADRO Nº 03 REGIÓN AREQUIPA: PRODUCCIÓN DE LOS PRINCIPALES PRODUCTOS AGRÍCOLAS (Toneladas métricas)			
PRODUCTOS	ENERO - AGOSTO		VAR % 1/
	2011	2012	
Alfalfa	2 057 576	2 057 541	0,0
Maíz chala	364 687	395 907	8,6
Cebolla	265 934	298 619	12,3
Papa	112 365	115 789	3,0
Zapallo	34 653	46 462	34,1
Caña de azúcar	29 507	40 044	35,7
Olivo	13 987	23 928	71,1
Vid	10 396	13 363	28,5
Tomate	11 688	11 636	-0,4
Arroz	10 971	9 484	-13,6
Ajo	10 971	9 484	-13,6
Ajón paprika	9 295	8 613	-7,3
Frijol grano seco	6 386	7 111	11,4
Maíz choclo	6 806	6 499	-4,5
Arveja grano verde	4 692	4 654	-0,8
Trigo	712	647	-9,1

1/La variación mide el cambio porcentual de enero - agosto con respecto al mismo periodo del año anterior.

Fuente: BCRP (Sucursal Arequipa) - "Síntesis Económica de Arequipa", agosto 2012.

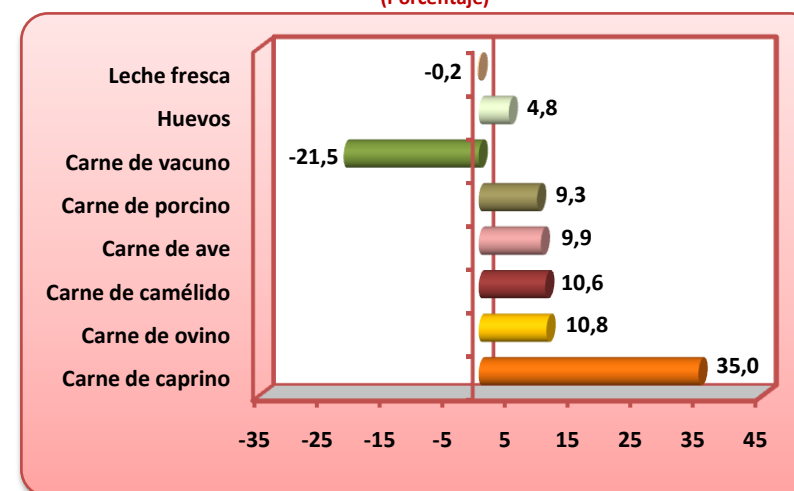
Elaboración: GRTPE - Observatorio Socio Económico Laboral (OSEL) Arequipa.

De acuerdo a los datos publicados por el BCRP, en la región Arequipa, el valor bruto de la producción agropecuaria durante los 8 primeros meses del 2012, presentó un incremento acumulado de 5,5%, en comparación al mismo periodo del 2011, comportamiento que estuvo influenciado, principalmente, por el crecimiento del sub sector pecuario (6,6%).

El cuadro Nº 02, también deja notar que el mes de agosto 2012 presentó mejores indicadores que el reportado el mismo mes del año anterior, así el subsector agrícola se ve favorecido con un incremento de 10,8%, en este periodo de tiempo.

Nótese en el cuadro Nº 03, que durante los ocho primeros meses del año 2012, el principal producto agrícola es la alfalfa, cuya producción se ha mantenido, seguido del maíz chala, cebolla y papa entre los principales, éstos últimos con volúmenes de producción crecientes; esta misma tendencia se nota en la producción de olivo que fue de 71,1%, mayor que el reportado en este mismo periodo del año anterior. Por otro lado, se encuentran los productos como el arroz y el ajo, cuya cantidad se vio en 13,6% para ambos casos.

GRÁFICO Nº 04  
REGIÓN AREQUIPA: VARIACIÓN DE LA PRODUCCIÓN PECUARIA,  
ENERO - AGOSTO 2012  
(Porcentaje)



Nota: La variación mide el cambio porcentual de enero - agosto con respecto al mismo periodo del año anterior.

Fuente: BCRP (Sucursal Arequipa) - "Síntesis Económica de Arequipa", agosto 2012.

Elaboración: GRTPE - Observatorio Socio Económico Laboral (OSEL) Arequipa.

El sub sector pecuario durante los meses de enero a agosto 2012 mantuvo indicadores positivos, favorecido por los mayores volúmenes de carne de caprino (35,0%), ovino (10,8%), camélido (10,6%), ave (9,9%), porcino (9,3%), a lo cual se adiciona la mayor producción de huevos (4,8%), mientras que se redujo la producción de carne de vacuno (-21,5%) y la leche fresca (-0,2%).

## REGIÓN AREQUIPA: PRODUCCIÓN MINERA

**CUADRO Nº 04**  
**REGIÓN AREQUIPA: PRODUCCIÓN MINERA METÁLICA, 2012**

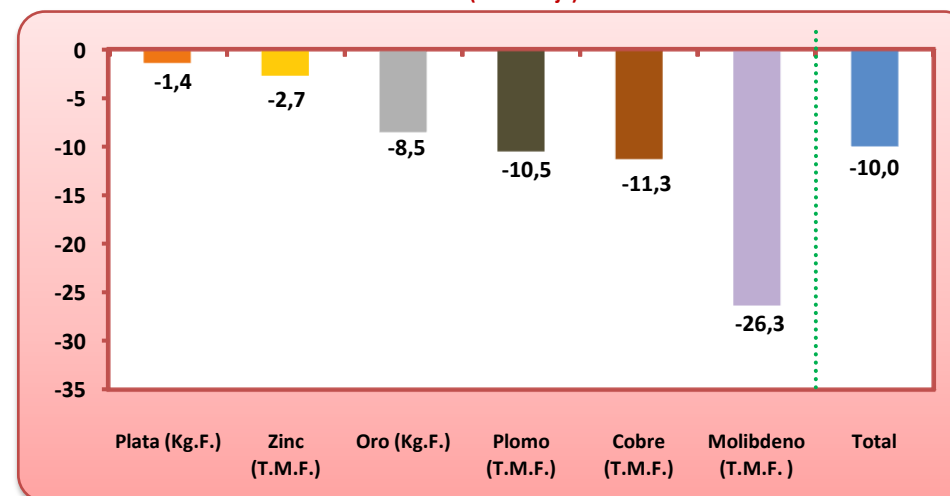
MINERÍA METÁLICA	AGOSTO			ENERO - AGOSTO		
	2011	2012	VAR. % 1/	2011	2012	VAR. % 1/
<b>Total</b>			<b>-1,1</b>			<b>-10,0</b>
Cobre (T.M.F.)	25 472	25 564	0,4	210 766	186 946	-11,3
Oro (Kg.F.)	1 425	1 361	-4,5	11 864	10 850	-8,5
Plata (Kg.F.)	24 712	23 348	-5,5	192 839	190 107	-1,4
Plomo (T.M.F.)	744	846	13,7	6 784	6 071	-10,5
Zinc (T.M.F.)	1 009	1 017	0,8	8 462	8 232	-2,7
Molibdeno (T.M.F.)	338	303	-10,4	3 466	2 553	-26,3

1/La variación mide el cambio porcentual de un mes o periodo específico, respecto al mismo mes o periodo del año anterior en términos reales, a precios de 1994.

Fuente: BCRP (Sucursal Arequipa) - "Síntesis Económica de Arequipa", agosto 2012.

Elaboración: GRTPE - Observatorio Socio Económico Laboral (OSEL) Arequipa.

**GRÁFICO Nº 05**  
**REGIÓN AREQUIPA: VARIACIÓN DE LA PRODUCCIÓN MINERA METÁLICA,**  
**ENERO – AGOSTO 2012**  
**(Porcentaje)**



Nota: La variación de enero - agosto mide el cambio porcentual respecto al mismo periodo del año anterior en términos reales.

Fuente: BCRP (Sucursal Arequipa) - "Síntesis Económica de Arequipa", agosto 2012.

Elaboración: GRTPE - Observatorio Socio Económico Laboral (OSEL) Arequipa.

### **Toda la producción minera metálica a la baja**

La producción minera metálica en la región Arequipa se clasifica en tres grupos; los metales preciosos como el oro y la plata; metales básicos como el cobre, el plomo y el zinc; y en metales ferrosos como el molibdeno.

En el mes de agosto 2012, la producción minero metálica registró una variación negativa de 1,1%, respecto al mismo mes del año anterior, debido a la menor extracción de molibdeno (-10,4%), plata (-5,5%) y oro (-4,5%) entre los principales, sin embargo, se ha reportado incremento en la extracción de plomo (13,7%), zinc (0,8%) y cobre (0,4%).

El gráfico Nº 05 muestra que durante los ocho primeros meses del año 2012 la producción minero metálica registró una variación negativa de 10,0%, principalmente por la menor extracción de molibdeno (-26,3%), afectando en el uso de aleaciones aeroespaciales, como catalizador en la industria petrolera y en determinadas aplicaciones electrónicas; del mismo modo la producción del cobre disminuyó en 11,3%, seguido del plomo (-10,5%), oro (-8,5%), zinc (-2,7%) y plata (-1,4%); sin embargo, cabe resaltar que en términos de volumen de producción, en la región Arequipa se extrajo mayormente plata alcanzando en este periodo de tiempo un total de 190 mil 107 (Kg.F.).

## REGIÓN AREQUIPA: PRODUCCIÓN MANUFACTURERA

CUADRO N° 05 REGIÓN AREQUIPA: PRODUCCIÓN MANUFACTURERA, 2012 (índice de volumen físico: 1994 = 100)						
MANUFACTURA	AGOSTO			ENERO - AGOSTO		
	2011	2012	VAR.% 1/	2011	2012	VAR. % 1/
<b>Total</b>			<b>7,0</b>			<b>5,2</b>
<b>Manufactura Primaria</b>	<b>266,4</b>	<b>199,8</b>	<b>-25,0</b>	<b>327,3</b>	<b>245,2</b>	<b>-25,1</b>
Conservas y congelado de pescado	408,4	40,2	-90,2	1 784,4	1 234,1	-30,8
Harina y aceite de pescado	48,7	46,4	-4,7	120,2	96,9	-19,4
Productos de cobre	410,6	305,6	-25,6	443,0	329,0	-25,7
<b>Manufactura No Primaria</b>	<b>238,7</b>	<b>280,0</b>	<b>17,3</b>	<b>212,7</b>	<b>252,2</b>	<b>18,6</b>
Alimentos, bebidas y tabaco	163,9	163,9	0,0	152,4	169,3	11,1
Textiles	242,7	178,4	-26,5	216,3	205,1	-5,2
Productos químicos y plásticos	177,0	126,0	-28,8	173,5	109,2	-37,1
Minerales no metálicos	633,3	847,2	33,8	545,7	698,7	28,0
Industria de hierro y acero	455,1	678,9	49,2	367,6	603,6	64,2
Industrias diversas	164,6	86,7	-47,3	150,2	99,8	-33,6

1/La variación mide el cambio porcentual de un mes o periodo específico respecto al mismo mes o periodo del año anterior.

Fuente: BCRP (Sucursal Arequipa) - "Síntesis Económica de Arequipa", agosto 2012.

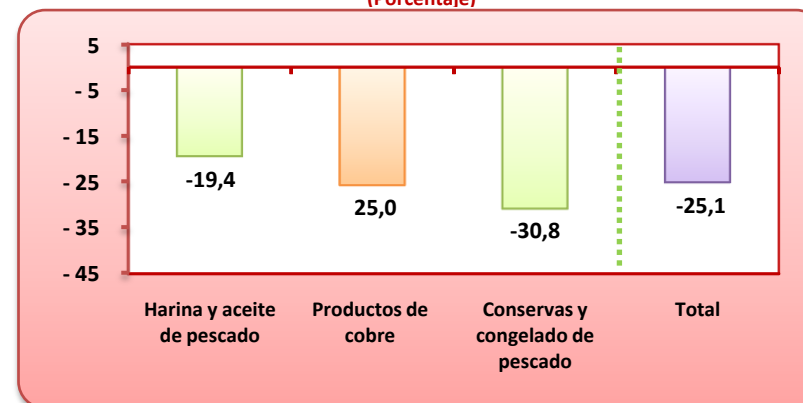
Elaboración: GRTPE - Observatorio Socio Económico Laboral (OSEL) Arequipa.

Durante los ocho primeros meses del 2012, la producción manufacturera en la región Arequipa presentó un crecimiento de 5,2%, respecto del reportado en el mismo periodo del 2011, favorecido por la mayor producción de la manufactura no primaria (18,6%), contrarrestando la variación negativa en la manufactura primaria de 25,1%.

**Manufactura primaria (productos obtenidos en su estado natural).** A pesar de que las conservas y congelados de pescado reporten el volumen de producción más alto (1 234,1) se registra una disminución de 30,8% respecto a lo reportado en el mismo periodo del año anterior; caso similar se presenta en los productos de cobre.

**Manufactura no primaria (productos primarios que han pasado por un proceso de transformación).** Favorecida, principalmente, por la producción en la industria de hierro y acero que tuvo un crecimiento de 64,2% respecto al presentado en el mismo periodo del año anterior; seguido por los minerales no metálicos (28,0%), y por los alimentos, bebidas y tabaco (11,1%).

GRÁFICO N° 06  
REGIÓN AREQUIPA: VARIACIÓN DE LA PRODUCCIÓN MANUFACTURERA PRIMARIA,  
ENERO – AGOSTO 2012  
(Porcentaje)

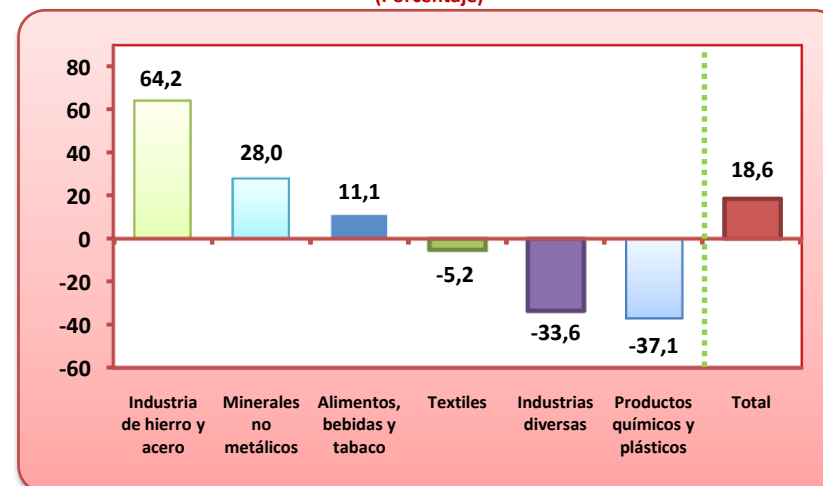


Nota: La variación de enero – agosto mide el cambio porcentual respecto al mismo periodo del año anterior.

Fuente: BCRP (Sucursal Arequipa) - "Síntesis Económica de Arequipa", agosto 2012.

Elaboración: GRTPE - Observatorio Socio Económico Laboral (OSEL) Arequipa.

GRÁFICO N° 07  
REGIÓN AREQUIPA: VARIACIÓN DE LA PRODUCCIÓN MANUFACTURERA NO PRIMARIA,  
ENERO – AGOSTO 2012  
(Porcentaje)



Nota: La variación de enero - agosto mide el cambio porcentual respecto al mismo periodo del año anterior.

Fuente: BCRP (Sucursal Arequipa) - "Síntesis Económica de Arequipa", agosto 2012.

Elaboración: GRTPE - Observatorio Socio Económico Laboral (OSEL) Arequipa.

**REGIÓN AREQUIPA: EXPORTACIONES DE PRODUCTOS TRADICIONALES**

CUADRO Nº 06						
REGIÓN AREQUIPA: EXPORTACIONES DE PRODUCTOS TRADICIONALES, 2012						
(Valor FOB en miles de US\$)						
	AGOSTO			ENERO - AGOSTO		
	2011	2012	VAR. % 1/	2011	2012	VAR. % 1/
<b>Tradicionales</b>	<b>370 425</b>	<b>295 095</b>	<b>-20,3</b>	<b>2 935 152</b>	<b>2 200 107</b>	<b>-25,0</b>
Pesqueros	7 444	12 552	68,6	58 693	56 311	-4,1
Agrícolas	188	268	42,6	1 477	2 319	57,0
Mineros	362 793	282 275	-22,2	2 874 982	2 141 477	-25,5

**Nota:** FOB se refiere a una cláusula del comercio internacional que se utiliza para acciones de compra y venta de la mercadería en barco. El comprador paga los costos posteriores a la entrega de la mercadería.

1/La variación mide el cambio porcentual de un mes o periodo específico respecto al mismo mes o periodo del año anterior.

**Fuente:** BCRP (Sucursal Arequipa) - "Síntesis Económica de Arequipa", agosto 2012.

**Elaboración:** GRTPE - Observatorio Socio Económico Laboral (OSEL) Arequipa.

En la región Arequipa se vienen desarrollando distintas actividades con el fin de brindar al mercado externo productos de calidad, generando en cierta medida mayores ingresos a los productores y exportadores de nuestra región.

En agosto, la exportación de productos tradicionales<sup>1</sup> registró una disminución de 20,3%, ello debido al menor ritmo mostrado por los despachos de productos mineros derivados de cobre (-22,2%), mientras que los productos pesqueros y agrícolas se han visto incrementados en 68,6% y 42,6% respectivamente.

De enero a agosto 2012, se reportó una disminución 25,0% en las exportaciones de productos tradicionales respecto del mismo periodo del año anterior, a causa de la desaceleración en la venta de productos mineros de 25,5% y productos pesqueros (-4,1%), contrarrestada por el crecimiento en ventas de los productos agrícolas 57,0%.

1/ Conformado por aquellos productos donde no existe un valor agregado en el proceso de producción y su obtención no es lo suficientemente importante como para transformar su esencia natural e históricamente han constituido la mayor parte del valor de nuestras exportaciones.



**REGIÓN AREQUIPA: EXPORTACIONES DE PRODUCTOS NO TRADICIONALES**
**CUADRO Nº 07**
**REGIÓN AREQUIPA: EXPORTACIONES DE PRODUCTOS NO TRADICIONALES, 2012**  
 (Valor FOB en miles de US\$)

	AGOSTO			ENERO - AGOSTO		
	2011	2012	VAR. % 1/	2011	2012	VAR. % 1/
<b>No Tradicionales</b>	<b>40 995</b>	<b>39 713</b>	<b>-3,1</b>	<b>278 755</b>	<b>291 964</b>	<b>4,7</b>
Agropecuarios	10 128	9 390	-7,3	75 277	67 587	-10,2
Pesqueros	504	341	-32,3	5 640	8 356	48,2
Textiles	14 280	14 066	-1,5	94 536	91 286	-3,4
Maderas, papeles y manufacturas	99	71	-28,3	867	501	-42,2
Químicos	6 007	5 218	-13,1	42 072	49 436	17,5
Minerales no metálicos	735	2 279	210,1	7 342	17 183	134,0
Sidero-metalúrgicos	7 639	6 651	-12,9	42 438	46 967	10,7
Metal-mecánicos	734	1 130	54,0	4 910	5 595	14,0
Otros	869	567	-34,8	5 673	5 053	-10,9

**Nota:** FOB se refiere a una cláusula del comercio internacional que se utiliza para acciones de compra y venta de la mercadería en barco. El comprador paga los costos posteriores a la entrega de la mercadería.

1/La variación mide el cambio porcentual de un mes o periodo específico respecto al mismo mes o periodo del año anterior.

**Fuente:** BCRP (Sucursal Arequipa) - "Síntesis Económica de Arequipa", agosto 2012.

**Elaboración:** GRTPE - Observatorio Socio Económico Laboral (OSEL) Arequipa.

**Principales Mercados de Exportación**

En los ocho primeros meses del 2012, los principales países destino de las exportaciones de la Región fueron Canadá, Japón, China y España que en conjunto absorben el 62,4% del total de las exportaciones, demandando principalmente minerales como el cobre, cobre refinado y sus concentrados, así como el oro.

Entre los países con menor participación se encuentran Suiza (8,3%) que demanda oro; Alemania (6,1%) que entre los principales productos demandados tiene a la harina de pescado y los minerales de cobre. Cabe destacar a Colombia (0,4%) donde las exportaciones de cebolla fresca y elotes evidencian la mejora en la calidad de productos así como los volúmenes de producción, que retornan mayores beneficios a nuestros agricultores.

Las exportaciones de productos no tradicionales<sup>2</sup> en **agosto 2012** registraron una disminución de 3,1%, respecto al mismo mes del año 2011, ello debido a la reducción en la exportación de productos pesqueros (-32,3%), así como de maderas, papeles y manufacturas -28,3%; productos químicos -13,1%, y contrarrestando esta caída está la exportación de minerales no metálicos 210,1% y metal mecánicos 54,0%.

Mientras que de enero a agosto 2012, se reportó una variación positiva de 4,7%, respecto al mismo periodo del año anterior, debido al crecimiento significativo en la venta de productos minerales no metálicos (134,0%), seguido de los productos pesqueros (48,2%) y químicos (17,5%); por otro lado, se debe resaltar la disminución en la exportación de maderas, papeles y manufacturas en 42,2%.

2/ Conformado por aquellos productos que requieren un proceso de transformación de alto valor agregado y que en el pasado no se transaban comercialmente en montos significativos.

**CUADRO Nº 08**
**REGIÓN AREQUIPA: PRINCIPALES MERCADOS DE EXPORTACIÓN, ENERO - AGOSTO 2012**  
 (Porcentaje)

Destinos de exportación	Participación %	Principales Productos Exportados
<b>Total</b>	<b>100,0</b>	
Canadá	19,0	Minerales de oro Metales preciosos Oro
Japón	18,7	Minerales de cobre
China	13,2	Minerales de cobre, cobre refinado, cátodos, minerales de zinc
España	11,5	Minerales de Cobre y sus concentrados
Suiza	8,3	Minerales de Oro
Alemania	6,1	Harina de Pescado, minerales de cobre, cobre refinado.
Corea del Sur	4,8	Minerales de Cobre
Estados Unidos	4,4	Minerales de Molibdeno y sus concentrados
Bolivia	3,7	Barras de hierro y acero, perfiles
Italia	2,5	Cátodos de cobre
Bélgica	1,5	Minerales de Plata
Países Bajos	0,9	Cátodos de cobre
Finlandia	0,7	Minerales de Cobre y sus concentrados
India	0,6	Minerales de Cobre y sus concentrados
Bulgaria	0,6	Minerales de Cobre y sus concentrados
Brasil	0,4	Ácido Ortobórico
Colombia	0,4	Cebolla fresca y elotes
Otros países	2,7	Otros productos

**Fuente:** BCRP (Sucursal Arequipa) - "Síntesis Económica de Arequipa", agosto 2012.

**Elaboración:** GRTPE - Observatorio Socio Económico Laboral (OSEL) Arequipa.

## REGIÓN AREQUIPA: IMPORTACIONES

**CUADRO Nº 09**  
**REGIÓN AREQUIPA: IMPORTACIONES SEGÚN USO O DESTINO, 2012**  
(Valor FOB en miles de US\$)

	AGOSTO			ENERO - AGOSTO		
	2011	2012	VAR. % 1/	2011	2012	VAR. % 1/
<b>Total Importaciones</b>	<b>101 386</b>	<b>116 873</b>	<b>15,3</b>	<b>445 673</b>	<b>661 970</b>	<b>48,5</b>
<b>I. Bienes de Consumo</b>	<b>5 475</b>	<b>4 560</b>	<b>-16,7</b>	<b>31 103</b>	<b>30 349</b>	<b>-2,4</b>
Bienes de consumo no duradero	3 758	2 686	-28,5	12 397	14 823	19,6
Bienes de consumo duradero	1 717	1 874	9,1	18 706	15 526	-17,0
<b>II. Insumos</b>	<b>69 571</b>	<b>79 304</b>	<b>14,0</b>	<b>294 052</b>	<b>355 769</b>	<b>21,0</b>
Combustibles, lubricantes y conexos	48 677	74 660	53,4	131 243	195 898	49,3
Materia prima para la agricultura	12 981	570	-95,6	54 795	42 749	-22,0
Materia prima para la industria	7 913	4 074	-48,5	108 014	117 122	8,4
<b>III. Bienes de Capital</b>	<b>26 340</b>	<b>33 009</b>	<b>25,3</b>	<b>120 518</b>	<b>275 852</b>	<b>128,9</b>
Materiales de construcción	2 616	5 810	122,1	46 964	36 810	-21,6
Bienes de capital para la agricultura	15	79	100,0	132	226	71,2
Bienes de capital para la industria	23 120	9 678	-58,1	69 511	183 838	164,5
Equipos de transporte	589	17 442	2 861,3	3 911	54 978	1 305,7

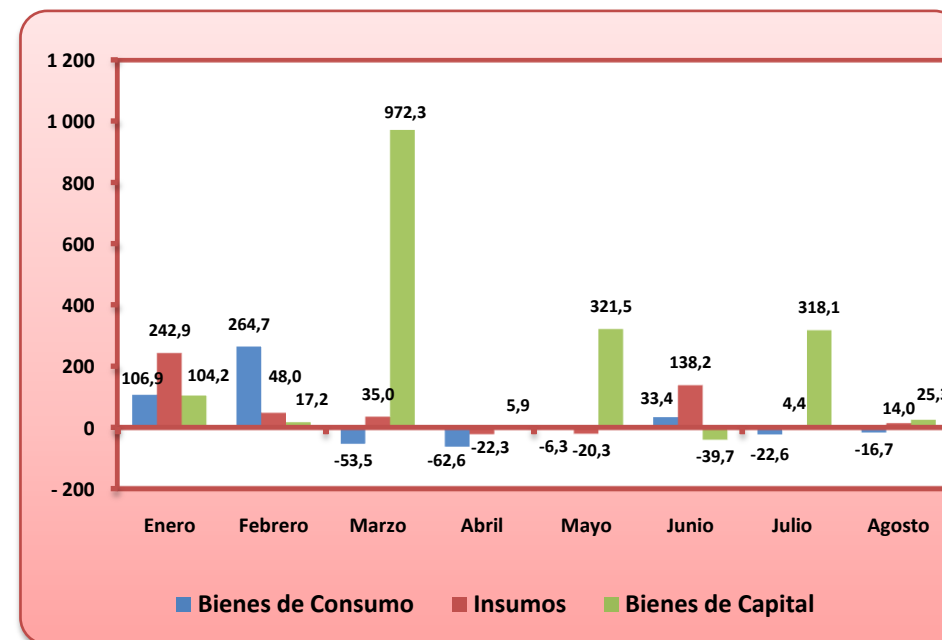
**Nota:** FOB se refiere a una cláusula del comercio internacional que se utiliza para acciones de compra y venta de la mercadería en barco. El comprador paga los costos posteriores a la entrega de la mercadería.

1/La variación mide el cambio porcentual de un mes o periodo específico respecto al mismo mes o periodo del año anterior.

**Fuente:** BCRP (Sucursal Arequipa) - "Síntesis Económica de Arequipa", agosto 2012.

**Elaboración:** GRTPE - Observatorio Socio Económico Laboral (OSEL) Arequipa.

**GRÁFICO Nº 08**  
**REGIÓN AREQUIPA: IMPORTACIONES SEGÚN GRUPO DE PRODUCTOS,**  
**ENERO – AGOSTO 2012**  
(Porcentaje)



**Fuente:** BCRP (Sucursal Arequipa) - "Síntesis Económica de Arequipa", enero - agosto 2012.

**Elaboración:** GRTPE - Observatorio Socio Económico Laboral (OSEL) Arequipa.

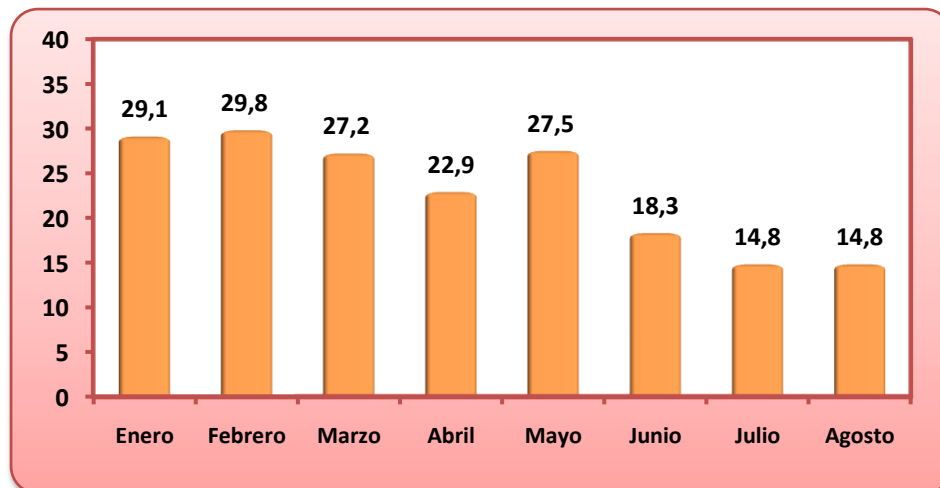
Ante la creciente dinámica productiva y comercial que se viene desarrollando en el Perú surge la necesidad de bienes y productos que cubran la demanda en el mercado regional, por tal, las empresas se han visto en la necesidad de buscar otros mercados. Según el cuadro Nº 09, en agosto 2012, aumentó la importación de bienes de capital (25,3%) dentro de los cuales destaca equipos de transporte llegando a 2 mil 861,3%, seguido de los materiales de construcción (122,1%) entre los principales.

En el acumulado de enero a agosto 2012, las importaciones registraron un crecimiento de 48,5%, respecto al mismo periodo del año anterior, resultado de las mayores compras de bienes de capital (128,9%); dentro del cual destaca los equipos de transporte con un incremento de 1 305,7%, así como los bienes de capital para la industria (164,5%). Así mismo, los insumos alcanzan el 21,0%; influenciado principalmente por los combustibles, lubricantes y conexos (49,3%). En cuanto a los bienes de consumo; se ha reportado una disminución de 2,4%, afectado por los bienes de consumo duradero que se han visto reducidos hasta en 17,0%. De acuerdo al gráfico Nº 08, las importaciones de bienes de capital vienen siendo las más representativas en lo que va del año, presentando picos más altos en el mes de marzo (972,3%), mayo (321,5%) y julio (318,1%).

## REGIÓN AREQUIPA: ESTRUCTURA FINANCIERA

### DEPÓSITOS

GRÁFICO N° 09  
REGIÓN AREQUIPA: VARIACIÓN ANUAL DE LOS DEPÓSITOS DEL SISTEMA FINANCIERO, ENERO - AGOSTO 2012 (Porcentaje)



**Nota:** La variación anual mide el cambio porcentual de un mes o periodo específico respecto al mismo mes o periodo del año anterior en términos reales.

**Fuente:** BCRP (Sucursal Arequipa) - "Síntesis Económica de Arequipa", enero - agosto 2012.

**Elaboración:** GRTPE - Observatorio Socio Económico Laboral (OSEL) Arequipa.

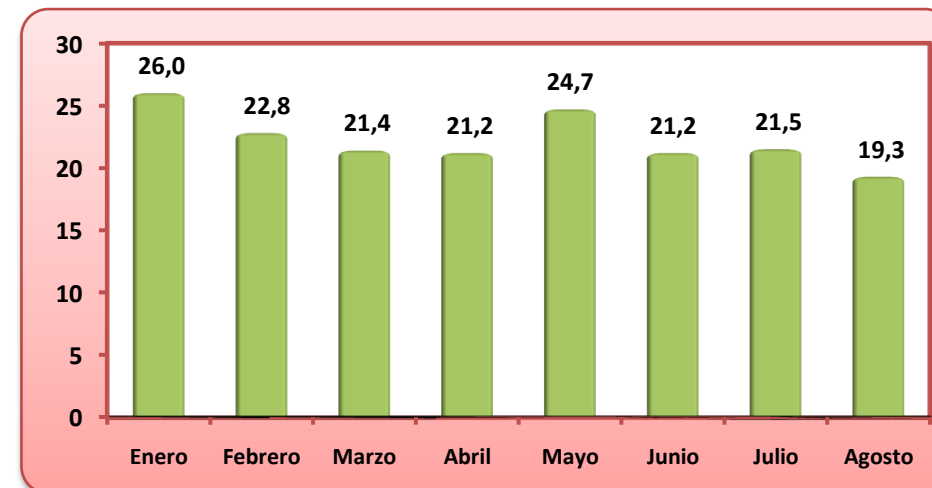
De acuerdo al gráfico N° 09, en la región Arequipa, los depósitos captados por el sistema financiero mostraron una tendencia oscilante; la variación de los depósitos logró alcanzar el pico más alto en el mes de febrero, con una variación de 29,8% respecto al mismo periodo del año anterior. En tanto, en julio y agosto 2012 los depósitos registraron la menor variación (14,8%) para ambos casos en el mismo periodo de análisis.

El saldo de depósitos captados en agosto 2012, alcanzó S/. 3 768,2 millones en moneda nacional (72,7%) y S/. 1 417,3 millones en moneda extranjera (27,3%). Las entidades con mayor captación de depósitos fueron el Banco de Crédito (28,1%), la Caja Municipal de Arequipa (24,7%) y el Banco Continental (10,3%)<sup>3</sup>.

3/ BCRP (Sucursal Arequipa) - "Síntesis Económica de Arequipa", agosto 2012 pág. 15

### CRÉDITOS

GRÁFICO N° 10  
REGIÓN AREQUIPA: VARIACIÓN ANUAL DE LOS CRÉDITOS DEL SISTEMA FINANCIERO, ENERO - AGOSTO 2012 (Porcentaje)



**Nota:** La variación anual mide el cambio porcentual de un mes o periodo específico respecto al mismo mes o periodo del año anterior en términos reales.

**Fuente:** BCRP (Sucursal Arequipa) - "Síntesis Económica de Arequipa", enero - agosto 2012.

**Elaboración:** GRTPE - Observatorio Socio Económico Laboral (OSEL) Arequipa.

La variación anual presentada por los créditos colocados de enero a agosto 2012, muestra niveles de crecimiento similares, alcanzando los valores más altos en los meses de enero (26,0%) y mayo (24,7%), en tanto, la menor variación se presentó en agosto (19,3%).

En agosto 2012, las instituciones lograron colocar S/. 6 198,6 millones, conformados en un 73,3% por moneda nacional y en 26,7% por moneda extranjera. Las mayores colocaciones de créditos fueron otorgados principalmente en el Banco de Crédito (23,6%), el Banco Continental (15,6%) y la Caja Municipal de Arequipa (15,4%)<sup>4</sup>.

4/ BCRP (Sucursal Arequipa) - "Síntesis Económica de Arequipa", agosto 2012 pág.17

**"Finalmente, para este periodo 2012, el valor de los créditos colocados fue mayor que el de los depósitos captados de las personas naturales y jurídicas ambos resultados positivos evidencian una economía más dinámica en nuestra región, la misma que se ve reflejada en el país"**

**CUADRO Nº 10**  
REGIÓN AREQUIPA: GASTOS DEL GOBIERNO REGIONAL, 2012  
(En Miles de Nuevos Soles)

	AGOSTO		VAR. (%) 1/	ENERO - AGOSTO		VAR. (%) 1/
	2011	2012		2011	2012	
<b>Total</b>	<b>73 330</b>	<b>116 173</b>	<b>53,0</b>	<b>559 218</b>	<b>682 602</b>	<b>17,4</b>
<b>Gastos Corrientes</b>	<b>59 889</b>	<b>54 169</b>	<b>-12,6</b>	<b>399 345</b>	<b>441 318</b>	<b>6,3</b>
Personal y Obligaciones Sociales	3 490	33 709	-2,8	245 059	278 842	9,5
Obligaciones Previsionales	11 773	11 234	-7,8	97 663	98 735	-2,7
Bienes y Servicios	6 666	8 840	28,1	41 681	57 039	31,6
Otros Gastos Corrientes	7 960	386	-95,3	14 942	6 702	-56,9
<b>Gastos de Capital</b>	<b>13 441</b>	<b>62 004</b>	<b>345,6</b>	<b>159 873</b>	<b>241 284</b>	<b>45,2</b>
Inversiones	13 157	62 004	355,2	119 264	214 673	73,2
Otros Gastos de Capital	284	0	-	40 609	26 611	-37,0

1/ La variación mide el cambio porcentual de un mes o periodo específico respecto al mismo mes o periodo del año anterior en términos reales.

**Fuente:** BCRP (Sucursal Arequipa) - "Síntesis Económica de Arequipa", agosto 2012.

**Elaboración:** GRTPE - Observatorio Socio Económico Laboral (OSEL) Arequipa.

Los gastos del Gobierno Regional de Arequipa en el mes de agosto 2012 alcanzaron un monto de S/. 116,1 millones con una variación de 53,0% respecto al presentado en el mismo mes del 2011, habiéndose incrementado en 345,6% los gastos de capital (Inversiones), sin embargo los gastos corrientes (gastos de funcionamiento) se vieron reducidos hasta en 12,6%.

De enero a agosto 2012, se puede notar un incremento de 17,4%, debido a la variación positiva en gastos de capital (45,2%), lo que significa que se están realizando mayores gastos de inversión para la ejecución de proyectos en la Región. En tanto, los gastos corrientes representaron un incremento de 6,3%, registrándose el principal gasto en bienes y servicios (31,6%).

**CUADRO Nº 11**  
REGIÓN AREQUIPA: GASTOS DEL GOBIERNO REGIONAL POR FUENTE DE FINANCIAMIENTO, 2012  
(En Miles de Nuevos Soles)

	AGOSTO		VAR. (%) 1/	ENERO - AGOSTO		VAR. (%) 1/
	2011	2012		2011	2012	
<b>Total</b>	<b>73 330</b>	<b>116 173</b>	<b>53,0</b>	<b>559 218</b>	<b>682 602</b>	<b>17,4</b>
Recursos Ordinarios	58 288	51 986	-13,8	396 796	471 216	14,2
Canon y Sobre Canon	8 293	55 600	547,6	100 719	118 269	13,0
Recursos Directamente Recaudados	2 603	3 697	37,2	22 545	29 444	25,6
Donaciones y Transferencias	4 146	4 890	13,9	39 158	63 673	56,4

1/ La variación mide el cambio porcentual de un mes o periodo específico respecto al mismo mes o periodo del año anterior en términos reales.

**Fuente:** BCRP (Sucursal Arequipa) - "Síntesis Económica de Arequipa", agosto 2012.

**Elaboración:** GRTPE - Observatorio Socio Económico Laboral (OSEL) Arequipa.

El financiamiento del gasto en el Gobierno Regional de Arequipa durante el mes de agosto 2012, se debió al incremento del gasto del canon y sobre canon de 547,6% en comparación al mismo periodo del año anterior. Asimismo, se reportaron variaciones positivas de gasto en los recursos directamente recaudados (37,2%) y las donaciones y transferencias (13,9%), contrarrestado por una variación negativa de uso en los recursos ordinarios de 13,8%.

Del mismo modo, de enero a agosto 2012, se reportó una variación positiva de 17,4% debido principalmente al uso de las donaciones y transferencias (56,4%), recursos directamente recaudados (25,6%), recursos ordinarios y canon y sobre canon de 14,2% y 13,0% respectivamente.