

## SITUACIÓN DE LOS ADULTOS MAYORES

En la región Huánuco, para el año 2011, existían 63 mil 593 adultos mayores en edad de trabajar (60 a más años). Respecto a la tasa de actividad<sup>1</sup> de los adultos mayores, ésta alcanzó un 70,2% en el 2011.

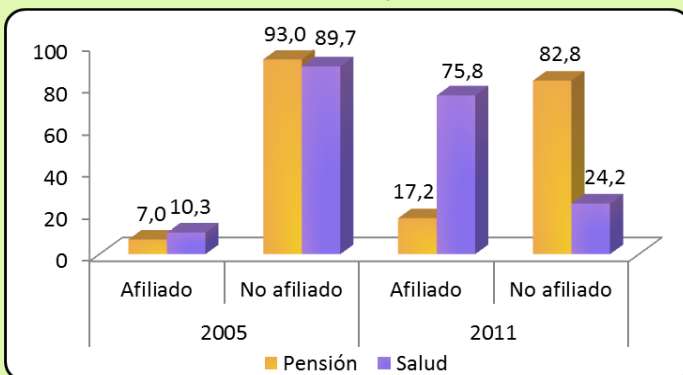
CUADRO N° 3  
REGIÓN HUÁNUCO: ADULTOS MAYORES EN EDAD DETRABAJAR SEGÚN INDICADORES LABORALES, 2005 Y 2011 (Porcentaje)

Indicadores laborales	2005	2011
Tasa de actividad (PEA/PET)	73,2	70,2
Ratio empleo / población (PEA Ocupada/PET)	72,6	69,7
Tasa de desempleo (PEA desocupada/PEA)	0,8	0,8

Fuente: INEI – Encuesta Nacional de Hogares (ENAH) continua, 2005 y 2011.  
Elaboración: GRTPe – Observatorio Socio Económico Laboral (OSEL) Huánuco.

Además, el ratio empleo/población<sup>2</sup> del año 2011 alcanzó 69,7%. Por otro lado, la tasa de desempleo<sup>3</sup> permaneció sin variación en 0,8% en ambos años de análisis.

GRÁFICO N° 5  
REGIÓN HUÁNUCO: ADULTOS MAYORES AFILIADOS A UN SISTEMA DE PENSIÓN Y SALUD, 2005 Y 2011 (Porcentaje)



Fuente: INEI – Encuesta Nacional de Hogares (ENAH) continua, 2005 y 2011.  
Elaboración: DRTPE – Observatorio Socio Económico Laboral (OSEL) HUÁNUCO.

Para el 2011, las proporciones de adultos mayores afiliados a los sistemas de protección social como es salud han mejorado notoriamente desde el año 2005, presentando un aumento de 65,5 puntos porcentuales; en el caso de pensiones vemos un aumento 10,2 puntos porcentuales.

## SITUACIÓN DE LAS PERSONAS CON DISCAPACIDAD

Ex CONADIS, adscrito al Ministerio de la Mujer y Desarrollo Social MIMDES, creado por Ley N° 27050-Ley general de la persona con discapacidad, esta encargado de formular las políticas públicas multisectoriales nacionales para contribuir a mejorar la integración y participación de las personas con discapacidad en el Perú.

## LOS MIGRANTES

El término **migrante**<sup>4</sup> "se aplica a las personas y sus familiares que van a otro país o región con miras a mejorar sus condiciones sociales y materiales, su perspectivas y las de sus familias".

CUADRO N° 4  
REGIÓN HUÁNUCO: DISTRIBUCIÓN DE LA POBLACIÓN INMIGRANTE, SEGÚN REGIÓN DE NACIMIENTO, 2011

Departamento	Total absoluto	%
<b>Total</b>	<b>71 000</b>	<b>100,0</b>
Pasco	15 172	21,4
San Martín	9 256	13,0
Lima	7 258	10,2
Junín	6 938	9,8
Piura	5 944	8,4
Ancash	5 691	8,0
Ucayali	4 874	6,9
Cajamarca	2 220	3,1
Otros	13 648	19,2

Nota: Se hace referencia a la migración de toda la vida (residir en un lugar distinto al lugar de nacimiento).  
Fuente: INEI – Perfil Socio Demográfico del Departamento de Huánuco 2009.  
Elaboración: GRTPe – Observatorio Socio Económico Laboral (OSEL) Huánuco.

De acuerdo al Censo Nacional 2007, del total de la población inmigrante<sup>6</sup> hacia la región Huánuco, el 21,0% proviene de las regiones de Cerro de Pasco y el 13% de San Martín. Cabe mencionar que otras de las regiones que tienen aportes importantes en la población de la región Huánuco alcanzan un 20%.

<sup>4</sup> OIM (2006). "Derecho Internacional sobre Migración". Organización Internacional para las Migraciones, Ginebra.

## Tríptico Socio Económico Laboral

### GRUPOS VULNERABLES EN EL MERCADO LABORAL DE LA REGIÓN HUÁNUCO

Octubre 2012

Año I N° 02

El OSEL Huánuco, pone a disposición de la región Huánuco el presente tríptico Socio Económico Laboral, con el objetivo de resaltar la situación de los grupos vulnerables en el mercado laboral: los jóvenes, las mujeres, los adultos mayores, las personas con discapacidad y los migrantes.

Por lo expuesto, se presenta en este tríptico, información estadística de cada grupo vulnerable en relación a los indicadores laborales y a los sistemas de pensión y de salud, convirtiéndose en un instrumento que permita tomar mejores decisiones a los actores sociales y económicos respecto de la situación de éstos grupos.

Se tomaron como fuentes principales para su elaboración la Censo del Perfil Sociodemográfico del Departamento de Huánuco y la Encuesta Nacional de Hogares sobre condiciones de Vida y Pobreza (ENAH), continua 2011, cuyos valores han sido ajustados a las proyecciones de población a partir del Censo de población del 2007 y el Perfil Socio Demográfico del Departamento de Huánuco.

**Equipo OSEL Huánuco**

"Información oportuna para una mejor toma de decisiones"

Jr.. Prolongación Bolívar 115-117 2 Piso

Teléfono : 062 - 511588

Correo Electrónico: oselhuanuco@gmail.com

Dirección Regional de Trabajo y Promoción del Empleo de Huánuco



**Equipo Técnico OSEL Huánuco:**  
Psic. Ricardo Mejía Modesto - Coordinador  
Ing. Carlos Pavel Ramírez García - Analista

<sup>1</sup>/Mide la participación de la población en edad de trabajar (PET) en el mercado de trabajo (sea trabajando o buscando trabajo). Está expresada en porcentaje.

<sup>2</sup>/ Mide el porcentaje de la PET que se encuentra trabajando

<sup>3</sup>/ Nos indica que proporción de la oferta laboral (PEA) se encuentra desempleada.

# GRUPOS VULNERABLES EN LA REGIÓN HUÁNUCO

Al hablar de **grupos vulnerables** se hace referencia a aquellas personas que encuentran dificultades para insertarse en el mercado de trabajo, que sufren algún tipo de discriminación, y que están más expuestas a los vaivenes del mercado laboral. La condición de ser mujer, joven, adulto mayor, tener alguna discapacidad o pertenecer a determinados grupos étnicos, son limitantes para la participación del trabajo<sup>1/</sup>.

## LA SITUACIÓN DE LOS JÓVENES

Según la ENAHO 2011, en la región Huánuco existen 209 mil 898 jóvenes en edad de trabajar (entre 15 a 29 años). Respecto a la tasa de actividad<sup>2</sup> juvenil, esta alcanzó un 66,9%, siendo mayor en el caso del hombre (73,6%) en comparación a la mujer (59,6%).

CUADRO N° 1

REGIÓN HUÁNUCO : JÓVENES EN EDAD DE TRABAJAR POR SEXO, SEGÚN INDICADORES LABORALES, 2011

Indicadores laborales	Total	Hombre	Mujer
Tasa de actividad (PEA/PET)	66,9	73,6	59,6
Ratio empleo / población (PEA Ocupada/PET)	63,2	68,6	57,4
Tasa de desempleo (PEA desocupada/PEA)	5,5	6,8	3,6

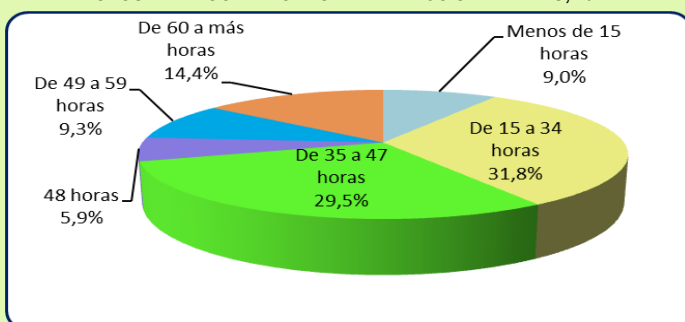
Fuente: INEI – Encuesta Nacional de Hogares (ENAHO) continua, 2005 y 2011.

Elaboración: DRTPE – Observatorio Socio Económico Laboral (OSEL) Huánuco.

En cuanto al ratio empleo/población<sup>3</sup> juvenil, los hombres superan en 11,2 puntos porcentuales a lo registrado por las mujeres jóvenes. Por otro lado, respecto a la tasa de desempleo<sup>4</sup> resalta el hecho de que los hombres registran (6,8%) mayor tasa de desempleo que las mujeres (3,6%).

GRÁFICO N° 1

REGIÓN HUÁNUCO: DISTRIBUCION PORCENTUAL DE LOS JÓVENES OCUPADOS SEGÚN RANGO DE HORAS DE TRABAJO SEMANALES, 2011



Fuente: INEI – Encuesta Nacional de Hogares (ENAHO) continua, 2011.

Elaboración: DRTPE – Observatorio Socio Económico Laboral (OSEL) Huánuco.

1/ <http://temp.oitcinterfor.org/public/spanish/region/ampro/cinterfor/temas/informal/grupos/index.htm>  
 2/ Mide la participación de la población en edad de trabajar (PET) en el mercado de trabajo (sea trabajando o buscando trabajo). Está expresada en porcentaje.

3/ Mide el porcentaje de la PET que se encuentra trabajando

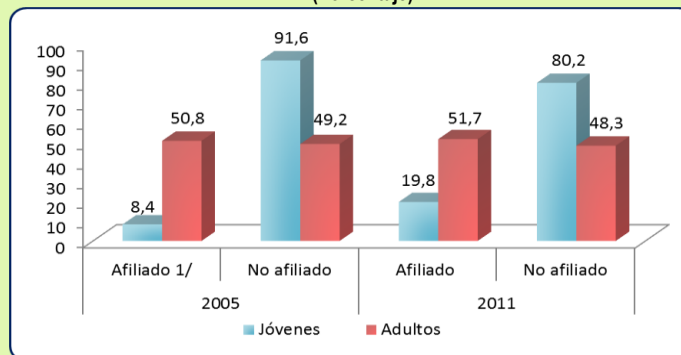
4/ Nos indica que proporción de la oferta laboral (PEA) se encuentra desempleada.

Los jóvenes ocupados de Huánuco se caracterizan por tener jornadas de trabajo menores a los 48 horas semanales; concentrándose principalmente en los rangos de 15-34 horas (31,8%) y de 35-47 horas semanales (29,5%).

GRÁFICO N° 2

REGIÓN HUÁNUCO: JÓVENES Y ADULTOS ASALARIADOS AFILIADOS A UN SISTEMA DE PENSIONES, 2005 Y 2011

(Porcentaje)



1/ Cifras referenciales en los jóvenes.

Fuente: INEI – Encuesta Nacional de Hogares (ENAHO) continua, 2005 y 2011.

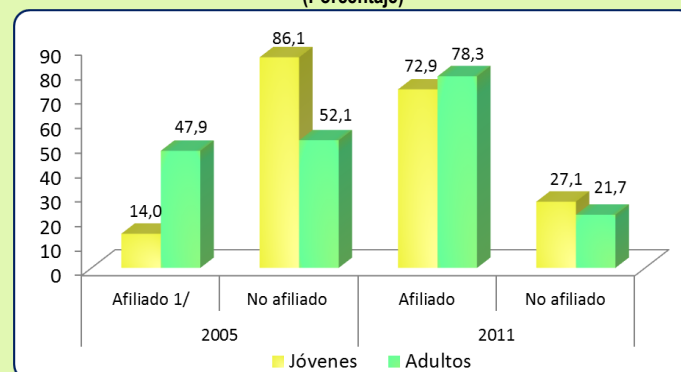
Elaboración: DRTPE – Observatorio Socio Económico Laboral (OSEL) Huánuco.

El Gráfico N° 2 muestra a los asalariados adultos con mayor concentración de afiliación a un sistemas de pensiones respecto a los jóvenes. De otra parte ambos grupos en el 2011 muestran mejoras respecto al 2005.

GRÁFICO N° 3

REGIÓN HUÁNUCO: JÓVENES Y ADULTOS ASALARIADOS AFILIADOS A UN SISTEMA DE SALUD, 2005 Y 2011

(Porcentaje)



1/ Cifras referenciales en los jóvenes.

Fuente: INEI – Encuesta Nacional de Hogares (ENAHO) continua, 2005 y 2011.

Elaboración: DRTPE – Observatorio Socio Económico Laboral (OSEL) Huánuco.

En el gráfico N°3 resalta el incremento de la concentración de los jóvenes asalariados que cuentan con una afiliación a un sistema de salud, en el periodo 2011, en el cual hay una diferencia de 57,1 puntos porcentuales con respecto al 2005.

## SITUACION DE LAS MUJERES

Para el 2011, en la región Huánuco, existían 280 mil 082 mujeres en edad de trabajar, 18 mil 176 más que hace 6 años. Respecto a la tasa de actividad femenina, ésta alcanzó 69,8%, aumentando en 1,3% en comparación al año 2005.

CUADRO N° 2

REGIÓN HUÁNUCO: POBLACION FEMENINA EN EDAD DE TRABAJAR, SEGÚN INDICADORES LABORALES, 2005 Y 2011

Indicadores laborales	2005	2011
Tasa de actividad (PEA/PET)	68,5	69,8
Ratio empleo / población (PEA Ocupada/PET)	65,2	68,3
Tasa de desempleo (PEA desocupada/PEA)	4,8	2,1

Fuente: INEI – Encuesta Nacional de Hogares (ENAHO) continua, 2005 y 2011.

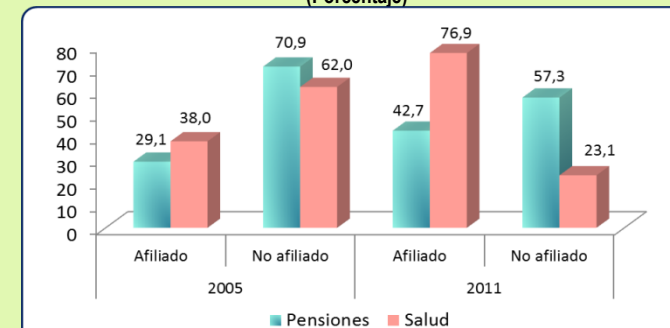
Elaboración: DRTPE – Observatorio Socio Económico Laboral (OSEL) HUÁNUCO.

En cuanto al ratio empleo/población de la mujer, en el 2011 se ha visto incrementado en 3,1% respecto al año 2005 y la tasa de desempleo femenino pasó de 4,8% a 2,1% en 6 años.

GRÁFICO N° 4

REGIÓN HUÁNUCO: MUJERES ASALARIADAS AFILIADAS A UN SISTEMA DE PENSIÓN Y SALUD, 2005 Y 2011

(Porcentaje)



Nota: Los asalariados están conformados por obreros y empleados, sean privados o públicos. En la afiliación al sistema de salud no se distingue quien paga por el seguro de salud, pudiendo ser el trabajador o empleador.

Fuente: INEI – Encuesta Nacional de Hogares (ENAHO) continua, 2005 y 2011.

Elaboración: DRTPE – Observatorio Socio Económico Laboral (OSEL) HUÁNUCO.

En el 2011 la participación de las mujeres asalariadas que cuentan con una afiliación tanto en el sistema de pensiones y el de salud aumentaron en comparación a lo registrado en el 2005, los incrementos fueron mayores en afiliaciones por salud.