

Boletín Socio Económico Laboral

Año 7 - Nº 3 Marzo 2013



El mercado de trabajo de la rama de actividad económica extractiva en la región Ica

En los últimos años, la región Ica ha mostrado un marcado dinamismo en su actividad productiva; ello se ve reflejado en la posición que ocupa entre las regiones de mayor crecimiento económico a nivel nacional, alcanzando 10,4%. Su mayor base productiva está centrada en la rama de actividad económica extractiva, en la que destacan las subramas agricultura y minería.

El Observatorio Socio Económico Laboral (OSEL) Ica, de la Dirección Regional de Trabajo y Promoción del Empleo realizó el presente boletín, con la finalidad de dar a conocer las características del mercado de trabajo en la rama extractiva; analizando la evolución de la oferta y demanda laboral en ésta. La fuente de información utilizada es la Encuesta Nacional de Hogares sobre condiciones de vida y pobreza (ENAH) y la Encuesta Nacional de Variación Mensual del Empleo (ENVME).

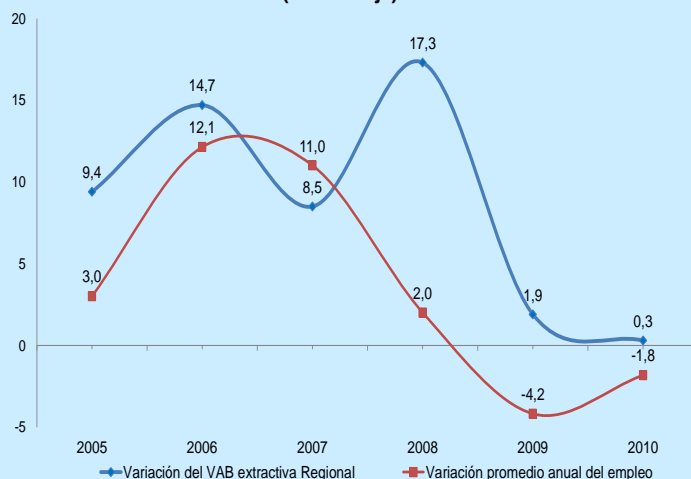
Con esto se espera ofrecer una visión clara y precisa de la situación del mercado laboral en la rama de actividad económica en estudio, a fin de contribuir a la mejor toma de decisiones, por parte de los actores económicos y sociales en la elaboración de planes y políticas que permitan fortalecer y dinamizar el sector extractivo.

De acuerdo a la información extraída del INEI para el periodo 2005-2010, el Valor Agregado Bruto (VAB), de la rama extractiva en la región Ica, sumó S/. 6 638,8 millones¹; registrándose la mayor variación (17,3%) en el 2008. Con respecto al crecimiento anual acumulado del 2010 respecto al 2005 las subramas que presentaron mayor crecimiento en el VAB fueron: minería (92,4%) y agricultura (43,6%).

Según la Encuesta Nacional de Variación Mensual del Empleo (ENVME), la variación del empleo en empresas privadas formales de 10 y más trabajadores en la rama extractiva en el periodo en estudio, mostró un comportamiento decreciente en los años 2007-2010 (gráfico N° 1).

Cabe precisar que la variación del índice de empleo para la rama de actividad extractiva en la ciudad de Ica alcanzó su pico más alto en el año 2006, justificado por el requerimiento de mano de obra para las diferentes áreas de trabajo en los principales cultivos de espárragos, alcachofa, páprika, cebolla, uva, entre otras.

GRÁFICO N° 1
ICA: VARIACION ANUAL DE VALOR AGREGADO BRUTO REGIONAL DE LA RAMA EXTRACTIVA Y VARIACION PROMEDIO ANUAL DEL ÍNDICE DEL EMPLEO EN LA CIUDAD DE ICA, 2005-10 (Porcentaje)



Fuente: INEI – Instituto Nacional de Estadística e Informática – Producto Bruto interno por Departamentos 2001-2010. MTPE-Encuesta Nacional de Variación Mensual del Empleo, ENVME.2005-2010

Elaboración: DRTPE – Observatorio Socio Económico Laboral (OSEL) Ica.

¹Calculado a precios constantes de 1994

Contenido

Editorial: Mercado laboral de la rama de actividad económica extractiva en la región Ica. (Pág. 1)

Artículos:
"Mercado de trabajo y evolución del empleo de la rama de actividad económica extractiva" (Pág. 2 y 3)

"La actividad agrícola en la región Ica y sus principales cultivos 2010-11" (Pág. 4)

Dirección Regional

Director Regional - DRTPE:

Dr. Giovanni Rodríguez Tasso

Director de DPEFP (e):

Econ. Martha Adriana Travezán Moreyra

Equipo OSEL

Coordinador Regional:

Econ. Martha Adriana Travezán Moreyra

Analista Regional:

Econ. Rosario Maribel Peña Meléndez

Asistencia Técnica DISEL:

Lic. Blanca V. Nuñez Quinto

Contáctenos

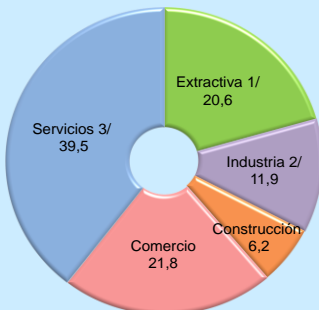
Dirección: Av. Grau Nº 148 – Ica

Teléfonos: (056) 234709
(056) 219233

Email: osel.ica.1@gmail.com

Página web:
www.drtpeica.gob.pe

GRÁFICO Nº 2
REGIÓN ICA: DISTRIBUCIÓN DE LA PEA OCUPADA, SEGÚN RAMAS DE ACTIVIDAD ECONÓMICA, 2011
 (Porcentaje)



Nota: Las bases de datos han sido actualizadas con proyección de la población en base a los resultados del Censo de Población y Vivienda del 2007.

1/ Incluye agricultura, ganadería, pesca y silvicultura y minería.

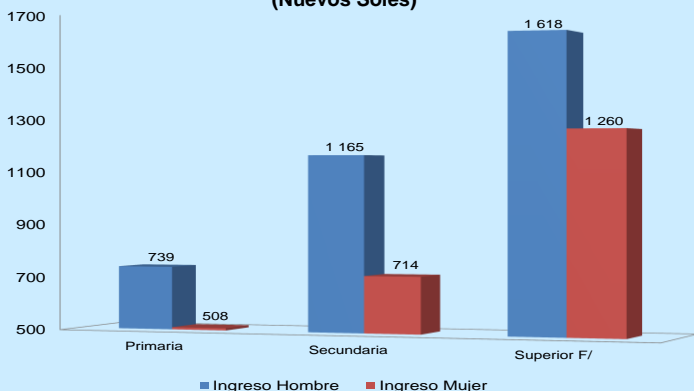
2/ Incluye industria de bienes de consumo, industria de bienes intermedios y de capital.

3/ Incluye servicios a empresas, servicios comunitarios y recreativos, servicios personales

Fuente: INEI – Encuesta Nacional de Hogares sobre Condiciones de Vida y Pobreza, continua 2011.

Elaboración: DRTPE – Observatorio Socio Económico Laboral (OSEL) Ica.

GRÁFICO Nº 3
REGIÓN ICA: INGRESO PROMEDIO DE LA PEA OCUPADA EN LA ACTIVIDAD EXTRACTIVA POR SEXO, SEGÚN NIVEL EDUCATIVO ALCANZADO, 2011
 (Nuevos Soles)



Nota: Las bases de datos han sido actualizadas con proyección de la población en base a los resultados del Censo de Población y Vivienda del 2007.

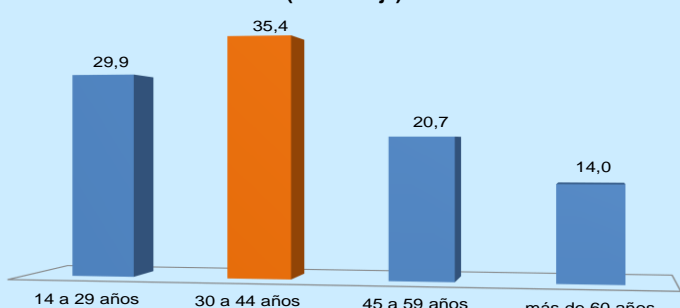
La actividad extractiva incluye agricultura, ganadería, pesca y silvicultura y minería.

F/ Cifra referencial en los ingresos para ambos sexos, por tener pocos datos en la muestra.

Fuente: INEI – Encuesta Nacional de Hogares sobre Condiciones de Vida y Pobreza, continua 2011.

Elaboración: DRTPE – Observatorio Socio Económico Laboral (OSEL) Ica.

GRÁFICO Nº 4
REGIÓN ICA: PEA OCUPADA EN LA RAMA DE ACTIVIDAD ECONÓMICA EXTRACTIVA SEGÚN GRUPOS DE EDAD, 2011
 (Porcentaje)



Nota: Las bases de datos han sido actualizadas con proyección de la población en base a los resultados del Censo de Población y Vivienda del 2007.

La actividad extractiva incluye agricultura, ganadería, pesca y silvicultura y minería.

Fuente: INEI – Encuesta Nacional de Hogares sobre Condiciones de Vida y Pobreza, continua 2011.

Elaboración: DRTPE – Observatorio Socio Económico Laboral (OSEL) Ica.

El comportamiento de la Economía como un todo, sea nacional o regional, se desagrega en diversos sectores productivos, llamadas ramas de actividad económica; las cuales son unidades productivas a las que se dedica la población económicamente activa de un país. Estas ramas de actividad pueden encontrarse dentro del sector primario, secundario o terciario.

Según cifras de la Encuesta Nacional de Hogares sobre Condiciones de Vida y Pobreza (ENAH) 2011, la distribución de la población ocupada en la rama de actividad extractiva registró unas 80 mil 381 personas en la región Ica; predominando la subrama agricultura.

En consecuencia, la distribución porcentual de los ocupados (gráfico Nº 2) revela que la rama de actividad extractiva tuvo una representatividad de 20,6% de la mano de obra de la Región, lo que sitúa a esta rama en tercer lugar en cuanto al volumen de trabajadores, precedido por la rama de actividad servicios (39,5%) y comercio (21,8%).

En el gráfico Nº 3, se reflejan las brechas de ingresos de los ocupados en la Región en el sector extractivo según sexo y nivel educativo, siendo un factor estratégico la educación para mejorar las condiciones de los trabajadores y así puedan acceder a empleo con mayores remuneraciones.

Al analizar el nivel de ingresos promedio de los ocupados encontramos que existe una desigualdad en la distribución por sexo, las mujeres ganan menos que los hombres en todos los niveles educativos. También se aprecia que para la región Ica, a mayor nivel de educación mayor es el ingreso percibido. Las mayores brechas salariales se observan en el nivel educativo secundaria, los salarios de las mujeres ascendía a S/. 714, mientras que en los hombres era de S/. 1165; es decir, 63,2% más del ingreso percibido por ellas; Pero debemos tener presente que estas diferencias salariales no solo pueden responder a una cuestión de sexo, ya que, también, puede ser explicada por diferencias en la educación, experiencia laboral entre otros.

En el gráfico Nº 4, se aprecia que el grupo de los ocupados en la rama extractiva según grupos de edad, que destaca, es la población entre 30 a 44 años (adulto joven), que concentran el 35,4% de la población, le sigue en importancia el grupo de 14 a 29 años de edad representando cerca de un tercio de los ocupados (29,9%).



Demanda de trabajo en las ciudades de Ica, Chincha y Pisco

La demanda de trabajo puede definirse como el conjunto de decisiones que los empresarios deben tomar en relación a sus trabajadores, esto es, la contratación, los salarios y las compensaciones, los ascensos y el entrenamiento (Hamermesh, 1993)².

La evolución de la demanda de trabajo de la rama de actividad económica extractiva proviene de la Encuesta Nacional de Variación Mensual del Empleo (ENVME), que se aplica a las empresas privadas formales de 10 a más trabajadores en las 3 ciudades más importantes de la Región (Ica, Chincha y Pisco).

Ciudad de Ica

En el Gráfico N° 5, se aprecia la evolución del índice de empleo de la rama extractiva, la cual muestra un patrón estacional asociado a esta actividad económica. Es así que en los meses de junio – diciembre (2007-2011) el índice del empleo muestra una tendencia creciente, mes a mes, hasta alcanzar su nivel máximo en diciembre; mientras que en los meses de marzo – mayo el índice de empleo entra a una tendencia decreciente.

En el mes de diciembre 2011 (índice más alto), las labores que se desempeñaron en la subrama agricultura fueron cosechas de espárragos y uva.

Ciudad de Chincha

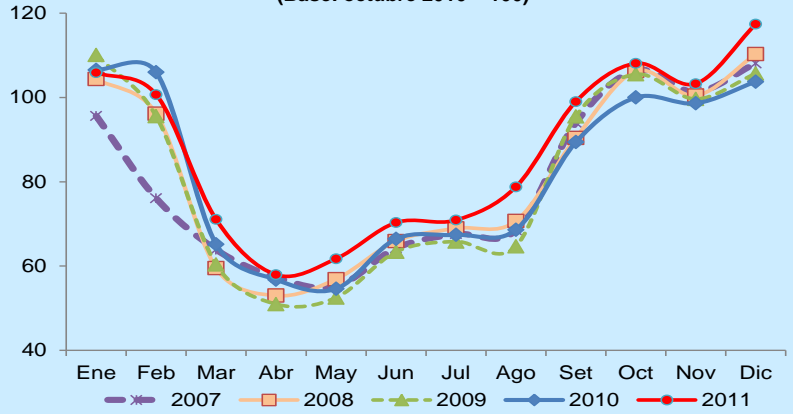
Según resultados de la ENVME (mostrados en el gráfico N°6) la evolución de los índices del empleo presentan un componente estacional. Es así que entre los meses de agosto – octubre, es cuando el índice del empleo aumenta (en todos los años de estudio, excepto el año 2011); se observa para los meses de marzo – mayo el índice de empleo tiende a disminuir.

Para la ciudad de Chincha el índice del empleo más alto, en el periodo 2007-2011, se registró en el mes de setiembre 2010, justificado por las labores de cosecha espárrago, mandarina y palta.

Ciudad de Pisco

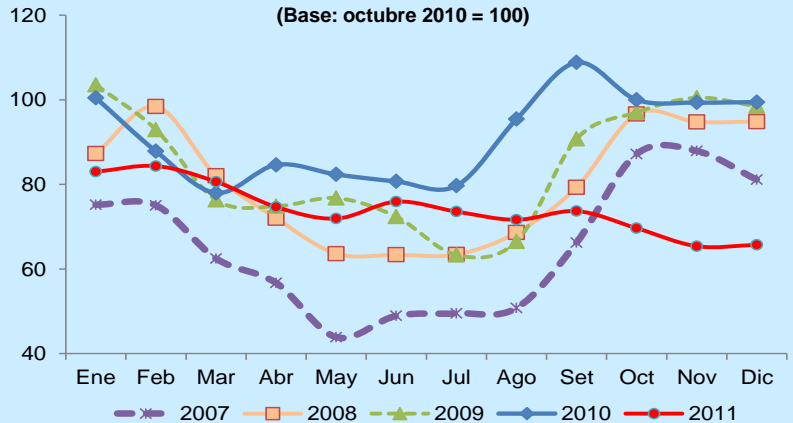
Según el gráfico N° 7, para el periodo 2007-2011 se aprecia el comportamiento irregular del índice de empleo en la rama extractiva. Observándose que en el mes de diciembre del año 2009 se registró el pico más alto, justificándose por el inicio de cosecha de espárrago, seguido del raleo de uva y el mantenimiento de estructuras en la subrama agricultura; en tanto los índices más bajos correspondieron al año 2007 y específicamente el mes de marzo tuvo la caída más pronunciada.

GRÁFICO N° 5
CIUDAD DE ICA: EVOLUCIÓN DEL ÍNDICE MENSUAL DEL EMPLEO EN EMPRESAS PRIVADAS FORMALES DE 10 Y MÁS TRABAJADORES, SEGÚN RAMA DE ACTIVIDAD EXTRACTIVA 2007-11
(Base: octubre 2010 = 100)



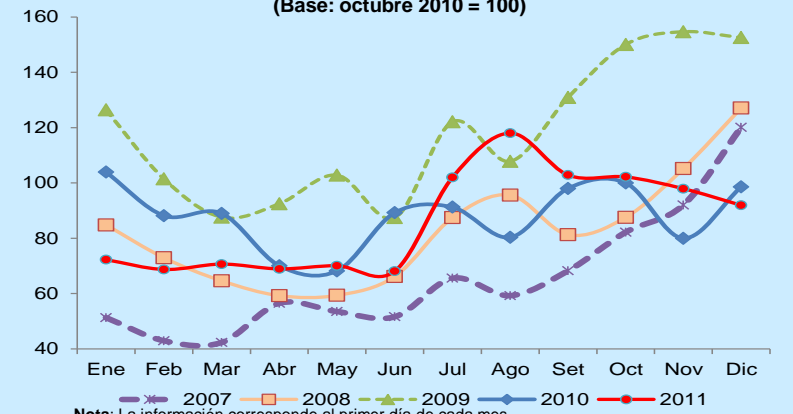
Nota: La información corresponde al primer día de cada mes.
La rama extractiva incluye las subramas: agricultura, pesca y minería.
Fuente: MTPE-Encuesta Nacional de Variación Mensual del Empleo (ENVME), 2007-11.
Elaboración: DRTPE - Observatorio Socio Económico Laboral (OSEL) Ica.

GRÁFICO N° 6
CIUDAD DE CHINCHA: EVOLUCIÓN DEL ÍNDICE MENSUAL DEL EMPLEO EN EMPRESAS PRIVADAS FORMALES DE 10 Y MÁS TRABAJADORES, SEGÚN RAMA DE ACTIVIDAD EXTRACTIVA 2007-11
(Base: octubre 2010 = 100)



Nota: La información corresponde al primer día de cada mes.
La rama extractiva incluye las subramas: agricultura, pesca y minería.
Fuente: MTPE-Encuesta Nacional de Variación Mensual del Empleo, ENVME 2007-11.
Elaboración: DRTPE - Observatorio Socio Económico Laboral (OSEL) Ica.

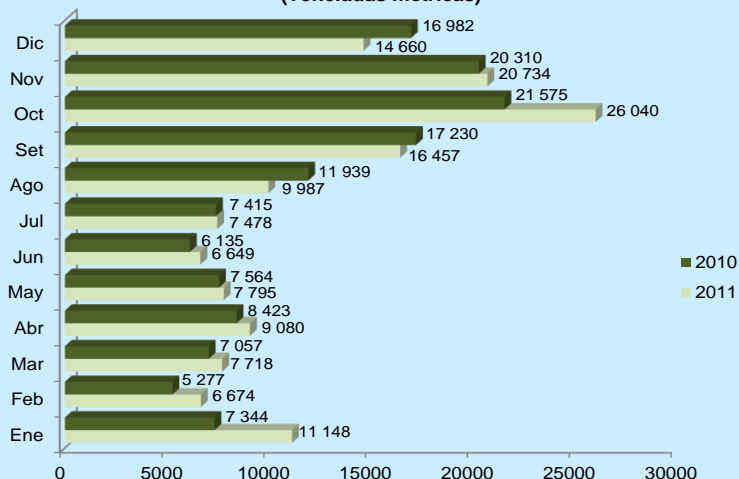
GRÁFICO N° 7
CIUDAD DE PISCO: EVOLUCIÓN DEL ÍNDICE MENSUAL DEL EMPLEO EN EMPRESAS PRIVADAS FORMALES DE 10 Y MÁS TRABAJADORES, SEGÚN RAMA DE ACTIVIDAD EXTRACTIVA 2007-11
(Base: octubre 2010 = 100)



Nota: La información corresponde al primer día de cada mes.
La rama extractiva incluye las subramas: agricultura, pesca y minería.
Fuente: MTPE-Encuesta Nacional de Variación Mensual del Empleo, ENVME 2007-11.
Elaboración: DRTPE - Observatorio Socio Económico Laboral (OSEL) Ica.

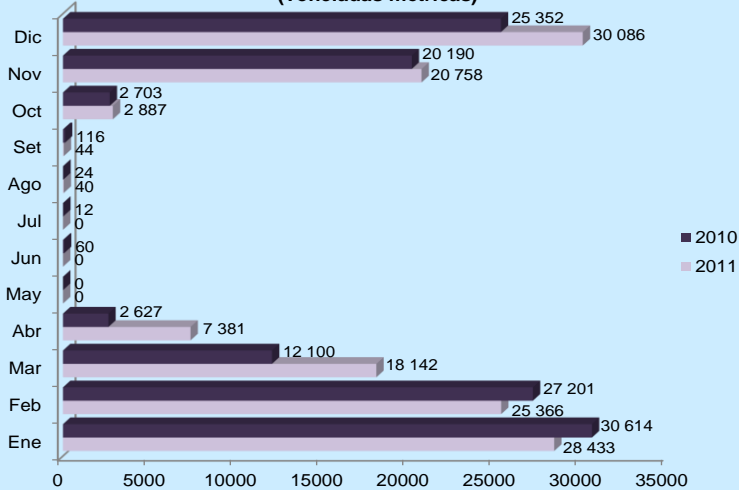
²BEL41-MINTRA "Comportamiento y perspectivas de la demanda de trabajo en lima metropolitana". Pág 10

GRÁFICO N° 8
REGIÓN ICA: PRODUCCIÓN DE ESPÁRRAGOS 2010 y 2011
(Toneladas métricas)



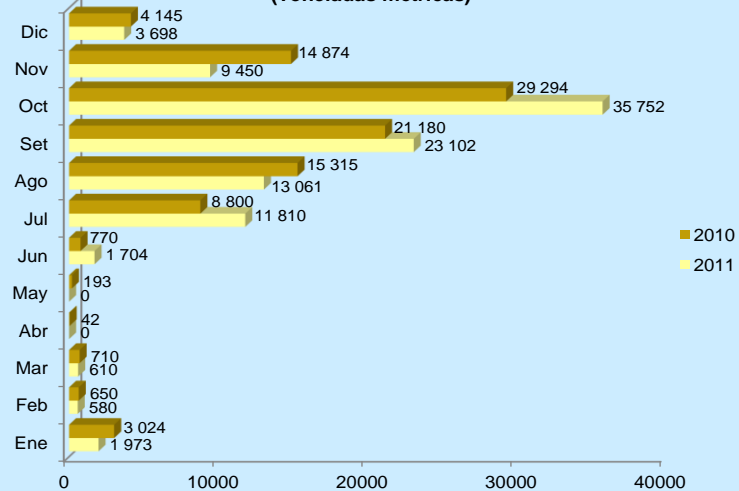
Fuente: BCRP (Sucursal Huancayo)-"Síntesis Económica de Ica", diciembre 2010-11.
Elaboración: DRTPE – Observatorio Socio Económico Laboral (OSEL) Ica.

GRÁFICO N° 9
REGIÓN ICA: PRODUCCIÓN DE UVA 2010 y 2011
(Toneladas métricas)



Fuente: BCRP (Sucursal Huancayo)-"Síntesis Económica de Ica", diciembre 2010-11.
Elaboración: DRTPE – Observatorio Socio Económico Laboral (OSEL) Ica.

GRÁFICO N° 10
REGIÓN ICA: PRODUCCIÓN DE CEBOLLA DE CABEZA AMARILLA 2010 y 2011
(Toneladas métricas)



Fuente: BCRP (Sucursal Huancayo)-"Síntesis Económica de Ica", diciembre 2010-11.
Elaboración: DRTPE – Observatorio Socio Económico Laboral (OSEL) Ica.

Se presenta la creciente diversificación en la cartera de cultivos de la rama extractiva, liderados por el espárrago, la uva, y la cebolla cabeza amarilla orientados a los mercados externos; desempeñando un papel importante dentro de la actividad económica de la Región.

Según cifras del BCRP, en la región Ica, la producción agrícola para el año 2011, mostró un crecimiento en los cultivos de espárragos (5,2%); en relación al año anterior.

En el gráfico N°8 se observa que en el mes de octubre de 2011, se reportó la mayor producción de espárragos totalizando 26 mil 040 TM (Toneladas métricas); ello a consecuencia de los mayores rendimientos debido a la mejora en las condiciones climáticas, así como por el uso de una adecuada tecnología de producción, reflejándose en una mayor productividad de las plantaciones. En cuanto a las exportaciones de espárragos, en el 2011, fue de US\$ 192,0 millones, siendo mayor la exportación en su presentación de fresco, seguido de los congelados y en conserva, principalmente exportados a Estados Unidos, Inglaterra, España y a los Países Bajos.

La uva, un producto bandera de la Región, tuvo la mayor producción en el mes de enero de 59 mil 047 TM, debido a las mayores áreas cosechadas, para ello demuestra el gran potencial de desarrollo de este cultivo, que se sustenta en los mayores rendimientos por las condiciones climáticas, obteniendo una variación de 10,0% en el 2011 respecto al año 2010.

Además, contribuyen a la expansión de la frontera agrícola las inversiones ejecutadas por grandes empresas agroexportadoras, ante buenas expectativas por la firma de diversos tratados comerciales (China y Estados Unidos), países a los cuales se destina el producto. El monto de exportaciones de este producto en el 2011 alcanzó los US\$ 171,1 millones. En cuanto al mercado interno, destaca el consumo de uva de mesa y la demanda de la industria vitivinícola.

La cebolla de cabeza amarilla presenta una clara tendencia creciente desde inicios de la década de los 90, alcanzándose un nivel de producción de 65 mil 046 TM, en el mes de octubre, para el periodo 2010-11. Al igual que el espárrago, tiene una mayor producción en octubre. El incremento de la producción, en el 2011 fue de 3,6% con relación al año 2010. Este incremento se sustentó en las mayores cosechas, a consecuencia de una mayor demanda de países como Estados Unidos y Europa; siendo este producto muy cotizado pues posee buenas propiedades para tratar enfermedades. En el año 2011, la cebolla cabeza amarilla es exportada en su presentación en fresco con un monto de US\$ 23,5 millones.

Cabe indicar que los mayores volúmenes de producción de la cebolla de cabeza amarilla, el aumento de áreas cosechadas y un adecuado manejo de cultivo, contribuyeron al crecimiento del empleo en la región.