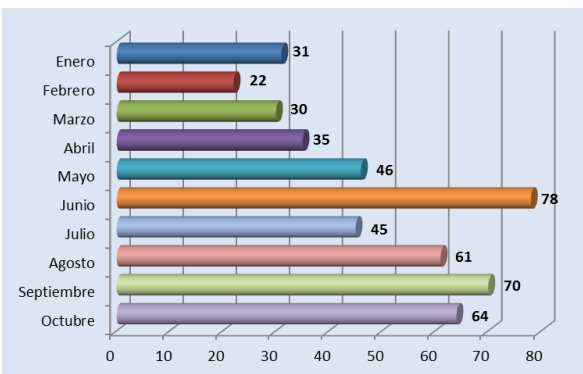


BÚSQUEDA Y COLOCACIÓN DE EMPLEO

En el gráfico N°5 se observa que en el mes de junio de 2012, se inscribieron mayor cantidad de jóvenes en busca de trabajo en el Sistema de Intermediación Laboral - SILNET (Ciudad de Puno) del Ministerio de Trabajo, también nos indica que durante el año no es homogénea la búsqueda de trabajo por parte de los jóvenes.

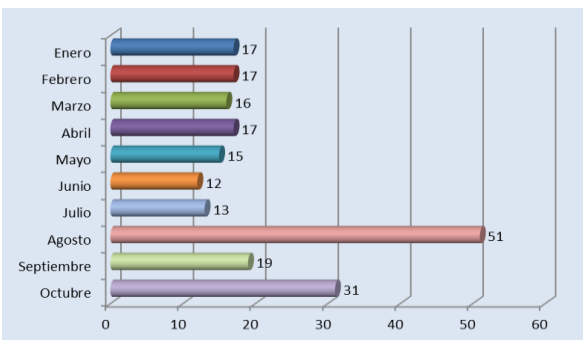
GRÁFICO N° 5
CIUDAD DE PUNO: JÓVENES DE 18 A MÁS AÑOS DE EDAD EN BUSCA DE TRABAJO INSCRITAS EN EL SILNET, ENERO – OCTUBRE 2012



Fuente: MINTRA, Sistema de intermediación laboral - SILNET (Ciudad de Puno)
Elaboración: DRTPE – Observatorio Socio Económico Laboral (OSEL) Puno

Durante el periodo enero - octubre del presente año, el Servicio Nacional del Empleo (SENEP) del Ministerio de Trabajo logró insertar al mercado laboral en la ciudad de Puno a 208 jóvenes; siendo agosto el mes que presentó mayores colocaciones.

GRÁFICO N° 6
CIUDAD DE PUNO: JÓVENES COLOCADOS DE 18 A MÁS AÑOS DE EDAD, enero - octubre 2012

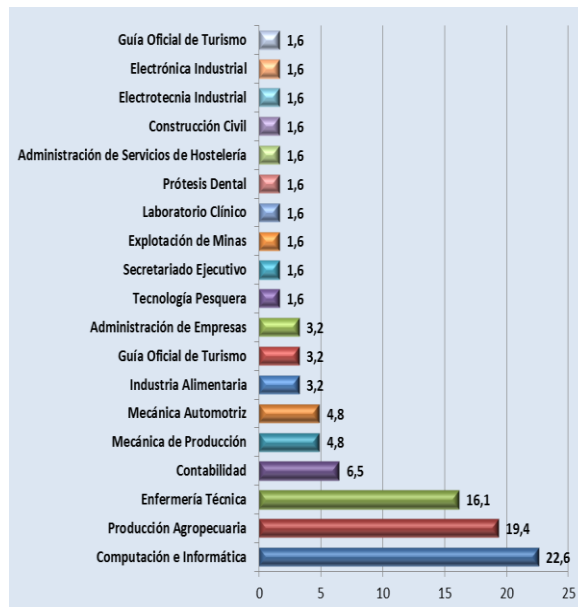


Fuente: MINTRA, Sistema de intermediación laboral - SILNET (Ciudad de Puno)
Elaboración: DRTPE – Observatorio Socio Económico Laboral (OSEL) Puno

OFERTA FORMATIVA DE LAS INSTITUCIONES EDUCATIVAS SUPERIORES TÉCNICAS PÚBLICAS

La Región Puno cuenta con 22 Institutos de Educación Superior Tecnológica, 20 instituciones educativas son de gestión pública y 02 instituciones educativas de gestión municipal. La provincia de Puno concentra poco más de la tercera parte del número de Institutos de Educación Superior Tecnológica, entre públicos y privados

GRÁFICO N° 7
REGIÓN PUNO: CARRERAS PROFESIONALES OFRECIDAS EN LAS INSTITUCIONES EDUCATIVAS SUPERIORES TÉCNICAS PÚBLICAS, 2011 (Porcentaje)



Nota: Los datos fueron obtenidos de la Dirección Regional de Educación Puno según el Plan de adecuación de los institutos y escuelas de educación superior a los dispuestos por la Ley N° 29394.
Fuente: Dirección Regional de Educación Puno – Informe de estudio de la oferta formativa de instituciones educativas superiores técnicas públicas de la región puno, diciembre 2011.
Elaboración: DRTPE - Observatorio Socio Económico Laboral (OSEL) Puno.

De acuerdo al gráfico N° 7, las cifras observadas muestran que en la región Puno las carreras más ofertadas por las Instituciones Educativas Superiores Técnicas Públicas1/, son computación e informática (22,6%), seguido de producción agropecuaria con un 19,4% y enfermería técnica con (16,1%).

1/ Ley N° 23384, Ley General de Educación, Artículo 3.- Los IST ofrecen formación en carreras profesionales de no menos de cuatro ni más de ocho semestres académicos de duración



Tríptico Socio Económico Laboral

Año 1 N° 03

Noviembre 2012

MERCADO LABORAL Y FORMATIVO DE LOS JÓVENES EN LA REGIÓN PUNO

El Observatorio Socio Económico Laboral (OSEL) Puno, en su objetivo de brindar información relevante sobre la realidad laboral de la Región, pone a disposición de todos los agentes sociales y económicos, el presente Tríptico Socio Económico Laboral, en el cual se describen las principales características del mercado laboral y formativo de los jóvenes en la región Puno.

En este sentido, en el tríptico se presentan las características más importantes de los jóvenes: población en edad de trabajar por sexo según condición de actividad e indicadores laborales, ingreso promedio mensual de la población económicamente activa ocupada juvenil según estructura de mercado y en la parte final, se describe la búsqueda y colocación de empleo así como la oferta formativa de las instituciones educativas superiores técnicas públicas de la región Puno.

La finalidad del tríptico es contribuir con información actualizada y pertinente; que permita tomar mejores decisiones a los actores sociales y económicos con respecto a la situación de los jóvenes. Para el presente análisis, se tomó como fuente principal la Encuesta Nacional de Hogares sobre condiciones de Vida y Pobreza, continua del 2011.

Equipo OSEL Puno

Jr. Ayacucho N° 658 Barrio San Antonio – Puno.

E-mail: oselpuno2012@gmail.com

Teléfonos: (051) 366155



Financiado por:
FONDOEMPLEO
Proyecto RED ProEmpleo



SITUACIÓN DE LOS JÓVENES EN EL MERCADO LABORAL DE LA REGIÓN PUNO

En la región Puno, la población en Edad de Trabajar (PET) joven, compuesta por la población de 15 a 29 años, en el 2011, alcanzó los 358 mil 029 personas, siendo el grupo masculino el más numeroso frente al de las mujeres.

La PEA juvenil o también denominada oferta laboral, en el año 2011 ascendió a 255 mil 273 personas de la región Puno, entre ellos un 54,8% son hombres y 45,2% mujeres.

CUADRO Nº 1

REGIÓN PUNO: PET JUVENIL POR SEXO SEGÚN CONDICIÓN DE ACTIVIDAD E INDICADORES LABORALES, 2011 (Porcentaje)

CONDICIÓN DE ACTIVIDAD E INDICADORES LABORALES	TOTAL ABSOLUTO	TOTAL RELATIVO	HOMBRE	MUJER
Población en Edad de Trabajar (PET)	358 029	100,0	52,8	47,2
Población Económicamente Activa (PEA)	255 273	100,0	54,8	45,2
PEA ocupada	243 917	100,0	54,7	45,3
PEA desocupada ^{F/}	11 356	100,0	58,0	42,0
Población Económicamente Inactiva (PEI)	102 756	100,0	47,7	52,3
Tasa de actividad	71,3		39,1	32,2
Ratio empleo / población	68,1		37,3	30,9
Tasa de desempleo	4,4		4,7	4,1

^{F/} Cifras referenciales para ambos sexos, por tener pocos casos en la muestra.
Fuente: INEI – Encuesta Nacional de Hogares (ENAHO) continua, 2011
Elaboración: DRTPE – Observatorio Socio Económico Laboral (OSEL) Puno.

La distribución de la PEA en hombres y mujeres esta concentrada en el rango de 15 a 19 años de edad. En cuanto a nivel educativo, existe una mayor concentración de mujeres con educación primaria que los hombres. A nivel de parentesco, existe una mayor concentración como jefe de hogar en los hombres mientras que en las mujeres como esposa.

CUADRO Nº 2

REGIÓN PUNO: POBLACIÓN ECONÓMICAMENTE ACTIVA POR SEXO, SEGÚN PRINCIPALES CARACTERÍSTICAS, 2011 (Porcentaje)

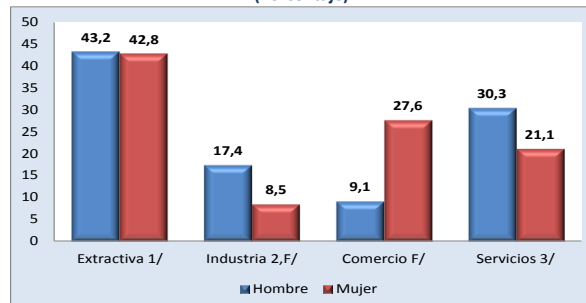
Variabes Principales	Total	Hombre	Mujer
Total absoluto	255,273	139,975	115,298
Rango de edad	100,0	100,0	100,0
15-19 años	39,0	41,3	36,2
20-24 años	31,9	27,6	37,2
25-29 años	29,2	31,2	26,7
Educación alcanzada	100,0	100,0	100,0
Sin nivel	3,4	1,7	5,6
Primaria	31,3	27,5	35,9
Secundaria	54,1	56,6	51,1
Superior	11,2	14,2	7,4
Parentesco	100,0	100,0	100,0
Jefe/jefa del hogar	11,0	16,9	3,7
Esposo/esposa	8,8	0,7	18,7
Hijo/hija	73,4	76,4	69,8
Otros parientes ^{1/}	6,8	6,1	7,7

^{1/} Incluye yerno, nuera, otros parientes y no parientes.
Fuente: INEI – Encuesta Nacional de Hogares (ENAHO) continua, 2011
Elaboración: DRTPE – Observatorio Socio Económico Laboral (OSEL) Puno

La fuerza laboral juvenil es absorbida, principalmente, por la rama de actividad extractiva, concentrando el 43,2% y 42,8% de los hombres y mujeres ocupados, respectivamente. La rama de actividad seguida en importancia es servicios, donde se encuentra cerca de la tercera parte de hombres jóvenes.

GRÁFICO Nº 1

REGIÓN PUNO: PEA OCUPADA JUVENIL POR SEXO, SEGÚN RAMA DE ACTIVIDAD, 2011 (Porcentaje)

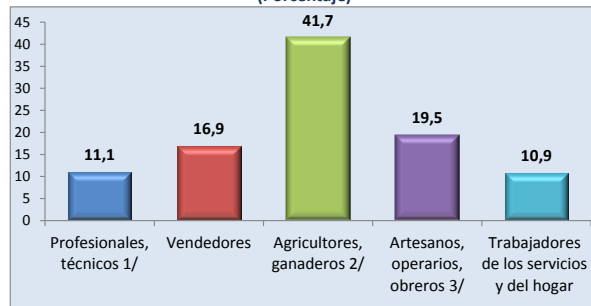


Nota: Clasificación de las ramas de actividad económica basada en el CIU rev. 4.
^{F/} Cifras referenciales en mujeres de la rama industria y en hombres de la rama comercio.
^{1/} Incluye agricultura, ganadería, pesca, silvicultura y minería.
^{2/} Incluye industria de bienes de consumo, intermedios y de capital, y construcción.
^{3/} Incluye servicios personales y no personales y hogares.
Fuente: INEI – Encuesta Nacional de Hogares (ENAHO) continua, 2011
Elaboración: DRTPE – Observatorio Socio Económico Laboral (OSEL) Puno.

Según grupos ocupacionales, en el 2011, los jóvenes se concentraban, principalmente, en labores como agricultores, ganaderos, pescadores, mineros y canteros (41,7%); seguido del grupo de los artesanos, operarios, obreros, jornaleros y conductores (19,5%).

GRÁFICO Nº 2

REGIÓN PUNO: PEA OCUPADA JUVENIL SEGÚN GRUPO OCUPACIONAL, 2011 (Porcentaje)

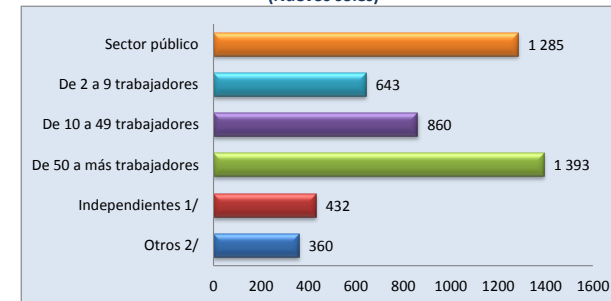


Nota: Clasificación basada en el "código de ocupación" (adaptación de la Clasificación Internacional Uniforme de Ocupaciones. Revisar CIUO - 88).
^{1/} gerentes, administradores, funcionarios, empleados de oficina y ocupaciones afines.
^{2/} conductores y ocupaciones N.E.
^{3/} jornaleros, pescadores, mineros y canteros
Fuente: INEI – Encuesta Nacional de Hogares (ENAHO) continua, 2011
Elaboración: DRTPE – Observatorio Socio Económico Laboral (OSEL) Puno.

El ingreso promedio mensual de la PEA ocupada juvenil en la región Puno, reporta mayores ingresos laborales mensuales en las empresas privadas de 50 a más trabajadores (S/. 1 393), seguido por el sector público (S/. 1 285).

GRÁFICO Nº 3

REGIÓN PUNO: INGRESO PROMEDIO MENSUAL DE LA PEA OCUPADA JUVENIL SEGÚN ESTRUCTURA DE MERCADO, 2011 (Nuevos soles)

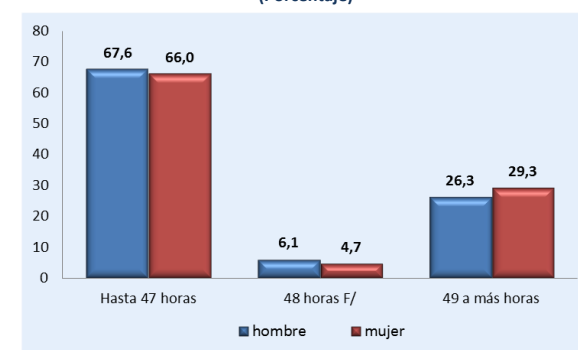


^{1/} Incluye a independientes profesionales, técnicos o afines, independientes no profesionales ni técnicos.
^{2/} Trabajadores del hogar, practicantes y los no especificados.
Fuente: INEI – Encuesta Nacional de Hogares (ENAHO) continua, 2011
Elaboración: DRTPE – Observatorio Socio Económico Laboral (OSEL) Puno.

En relación a la jornada laboral de la PEA ocupada por sexo, se puede apreciar que 7 de cada 10 jóvenes (hombres y mujeres) trabajan menos de 48 horas semanales y 3 de cada 10 laboran por encima de las 48 horas semanales.

GRÁFICO Nº 4

REGIÓN PUNO: PEA OCUPADA JUVENIL POR SEXO SEGÚN RANGO DE HORAS DE TRABAJO SEMANALES, 2011 (Porcentaje)



^{F/} Cifras referenciales para ambos sexos, por tener pocos casos en la muestra
Fuente: INEI – Encuesta Nacional de Hogares (ENAHO) continua, 2011
Elaboración: DRTPE – Observatorio Socio Económico Laboral (OSEL) Puno