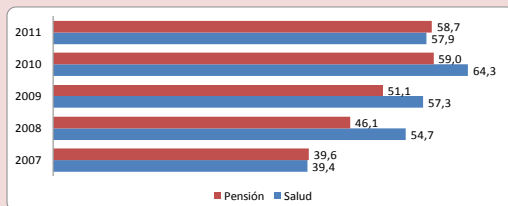


GRÁFICO Nº 4
REGIÓN TACNA: MUJERES ASALARIADAS AFILIADAS A UN
SISTEMA DE SALUD Y PENSIÓN, 2007-2011
(Porcentaje)



Fuente: INEI – Encuesta Nacional de Hogares (ENAHOG) continua 2007-2011.
 Elaboración: DRTPE - Observatorio Socio Económico Laboral (OSEL) Tacna.

LOS ADULTOS MAYORES

Para el año 2011, los adultos mayores (60 años a más) se estiman en 26 mil 060 personas. Respecto a los indicadores del mercado de trabajo, la tasa de actividad de los adultos mayores alcanzó un 57,7% cifra mayor en 0,7 puntos porcentuales a la registrada en el 2007; el ratio empleo/población registró un 57,1% en comparación al 56,8% alcanzado en el año 2007 (0,3 puntos porcentuales de diferencia), la tasa de desempleo ascendió a 0,9% superior en 0,6 puntos porcentuales a los registrado en el año 2007 (0,3%).

En la actualidad hay más adultos mayores incorporados al mercado laboral. En el caso de la población de adultos mayores ocupados, ésta asciende a 14 mil 893 personas (ENAHOG 2011) que comparado con la registrada en el año 2007 (11 mil 980 personas) se ha incrementado en 24,3%.

CUADRO Nº 3

REGIÓN TACNA: ADULTOS MAYORES EN EDAD DE TRABAJAR, SEGÚN
INDICADORES LABORALES, 2007 y 2011
(Porcentaje)

Indicadores laborales	2007	2011
Tasa de actividad (PEA/PET)	57,0	57,7
Ratio Empleo/Población (PEA ocupada/PET)	56,8	57,1
Tasa de desempleo (PEA desocupada/PEA) F/	0,3	0,9

Nota: Las bases de datos han sido actualizadas con proyección de la población en base a los resultados del Censo de Población y Vivienda del 2007.

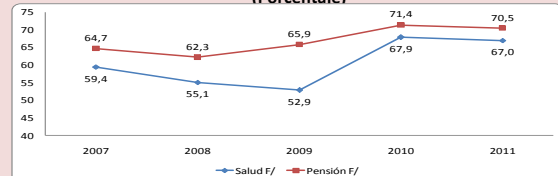
F/ Cifra referencial para la tasa de desempleo, por tener pocos casos en la muestra.

Fuente: INEI – Encuesta Nacional de Hogares (ENAHOG) continua 2007 y 2011.

Elaboración: DRTPE - Observatorio Socio Económico Laboral (OSEL) Tacna.

GRÁFICO Nº 5

REGIÓN TACNA: ADULTOS MAYORES ASALARIADOS AFILIADOS A UN
SISTEMA DE SALUD Y PENSIÓN, 2007-2011
(Porcentaje)



Nota: Las bases de datos han sido actualizadas con proyección de la población en base a los resultados del Censo de Población y Vivienda del 2007.

F/ Cifra referencial para afiliación a un sistema de salud y pensión, por tener pocos casos en la muestra.

Fuente: INEI – Encuesta Nacional de Hogares (ENAHOG) continua 2007-2011.

Elaboración: DRTPE - Observatorio Socio Económico Laboral (OSEL) Tacna.

Respecto a la cobertura de los sistemas de salud y pensión, el porcentaje de adultos mayores asalariados afiliados ha mejorado respecto al año 2007, registrando un aumento de 7,6% para el caso de sistema de salud y 5,8% al sistema de pensión.

LAS PERSONAS CON DISCAPACIDAD

Según los resultados de XI Censo de Población y VI de Vivienda 2007, en la región Tacna el 11,0% de los hogares (9 mil 333 hogares) presenta al menos un integrante del hogar con discapacidad física o mental; siendo la discapacidad que más afecta a los miembros del hogar, la dificultad para ver (5,3% hogares), le sigue en orden de importancia la dificultad para usar brazos y manos/pies (1,5% hogares), la dificultad para oír (0,7% hogares) y la dificultad para hablar (0,4 hogares)⁶.

Asimismo, los resultados de la consultoría JICA – CONADIS 2006-2007⁷, respecto al análisis del empleo y desempleo que experimentan las personas con discapacidad, estima para la región Tacna un total de 28 mil 195 personas, de los cuales 5 mil 438 se encuentran en situación de desempleo, siendo su nivel de incidencia a nivel nacional de 0,8%.

Cabe señalar que dicha consultoría estima en 3,5 millones de personas con discapacidad a nivel nacional, donde el 56,7% se encuentra en edad de trabajar (2 millones de personas), de ellos el 36% (720 mil personas) forman parte de la PEA y sólo el 6,3% tienen un empleo adecuado, la población restante (93,7%) están subempleados o desempleados.

LOS MIGRANTES

Según los resultados de XI Censo de Población y VI de Vivienda 2007, en la región Tacna se registró 106 mil 018 habitantes inmigrantes hacia Tacna, donde el 81,9% proviene de los departamentos del sur del país como Puno (61,1%) Arequipa (10,0%) Moquegua (5,4%) Cusco 4,7%). De otro lado, de los nacidos en la región Tacna han emigrado 29 mil 908 personas, donde el 81,7% residen en el departamento de Lima (39,7%), Arequipa (21,8%), Moquegua (14,7%) Puno (6,5%) y el resto de departamentos participa con el 17,3%.

La diferencia entre los inmigrantes y emigrantes ascendía a 77 mil 110 migrantes, saldo positivo para el departamento de Tacna⁸.

CUADRO Nº 4

REGIÓN TACNA: SALDO MIGRATORIO SEGÚN CONDICIÓN DE
MIGRACIÓN, 2007
(Migración de toda la vida)

Condición de migración	2007
Total	77 110
Inmigrantes 1/	106 018
Emigrantes	28 908

1/ Excluye a la población nacida en otro país y a la que no especificó su lugar de nacimiento.

Fuente: INEI – Perfil socio demográfico del departamento de Tacna, Abril 2009.

Elaboración: DRTPE - Observatorio Socio Económico Laboral (OSEL) Tacna.

⁶ Instituto Nacional de Estadística e Informática (INEI), Perfil socio demográfico del departamento de Tacna, Abril 2009.

⁷ Luis Miguel del Águila, 2006-2007, "Estudio de línea de base: Demanda laboral de trabajadores con discapacidad en las empresas del Perú", Proyecto JICA-DGDPDIS (ex CONADIS).

⁸ Instituto Nacional de Estadística e Informática (INEI), Perfil socio demográfico del departamento de Tacna, Abril 2009.



TRÍPTICO SOCIO ECONÓMICO LABORAL

Año II, Nº 1

Setiembre 2012

EMPLEO Y GRUPOS VULNERABLES EN LA
REGIÓN TACNA



El Observatorio Socio Económico Laboral (OSEL) Tacna, acorde con su línea de trabajo de análisis y difusión de información estadística de la realidad social, económica, laboral y formativa de la región Tacna, pone a disposición de todos los agentes sociales y económicos, el presente Tríptico Socio Económico Laboral, en el que se describen la situación del mercado laboral de los grupos vulnerables. Para efectos del análisis, se ha considerado como grupos vulnerables a los jóvenes, las mujeres, los adultos y las personas con discapacidad.

El presente Tríptico contiene información de los indicadores laborales relacionados a la condición de actividad, y el acceso a los sistemas de pensión y de salud, extraídos de la Encuesta Nacional de Hogares (ENAHOG) sobre condiciones de Vida y Pobreza, continua 2007 – 2011 y el XI Censo de Población y VI de Vivienda 2007.

Equipo OSEL Tacna

Dirección Regional de Trabajo y Promoción del Empleo
 Directora: Mg. Eliana Vásquez

Observatorio Socioeconómico Laboral Tacna
 Coordinadora:

Lic. Adm. Delia Espillico Ugarte
 Analista:

Ing. Ernesto Guevara García

Asistencia Técnica DISEL
 Lic. Edith Chávez Ramírez

Lic. Roxana Patrón



Calle Blondell Nº 50 oficina 109 Esq. Francisco Lazo, Correo electrónico: osetacna@gmail.com, Teléfono: (052) 245446

GRUPOS VULNERABLES

En el contexto del análisis social, se define la vulnerabilidad como un estado de debilidad y “surge de las características y carencias que son comunes para grupos específicos de población. En vista que para la inmensa mayoría de la población, el trabajo es la principal fuente de ingresos, problemas estructurales de inserción laboral constituyen –sobre todo en un contexto caracterizado por la ausencia de amplias redes de protección social– un componente clave de vulnerabilidad social que se puede caracterizar como vulnerabilidad laboral. En el sentido de la definición, la vulnerabilidad laboral consistiría en que a causa de las carencias de “activos” (conocimientos, habilidades, experiencia, acceso a capital, etc.) estos grupos no tienen acceso a actividades y oportunidades laborales, que les facilitarían los ingresos para mejorar significativamente sus condiciones de vida”¹.

En términos de mercado de trabajo, la ausencia de estos activos se ve reflejada a través de indicadores como el desempleo, la informalidad, bajos ingresos o ausencia de beneficios laborales básicos².

En base a los criterios expuestos, se considera como grupos vulnerables a los jóvenes, las mujeres, los adultos y las personas con discapacidad.

LOS JÓVENES

Según la ENAHO 2011, en la región Tacna existen 86 mil 703 jóvenes en edad de trabajar (edades entre 15 a 29 años). Respecto a su participación en el mercado de trabajo, ésta alcanzó a 60,9% siendo mayor en 1,0 punto porcentual al registrado en el año 2007.

Respecto al ratio empleo/población³, en el año 2011 se registró una tasa de 55,5% siendo mayor en 0,7% al registrado en el año 2007 (54,8%), ello indica que en la actualidad ha aumentado el número de jóvenes que se encuentran trabajando.

De otro lado, en el 2011, los jóvenes en situación de desempleo alcanzaron a 4 mil 649 jóvenes, siendo la tasa de desempleo 8,8%. En comparación con el año 2007 se experimentó un incremento de 0,2 puntos porcentuales.

CUADRO N° 1
REGIÓN TACNA: JÓVENES EN EDAD DE TRABAJAR POR SEXO, SEGÚN INDICADORES LABORALES, 2011
(Porcentaje)

Indicadores laborales	2007	2011
Tasa de actividad (PEA/PET)	59,9	60,9
Ratio Empleo/Población (PEA ocupada/PET)	54,8	55,5
Tasa de desempleo (PEA desocupada/PEA) F/	8,6	8,8

Nota: Las bases de datos han sido actualizadas con proyección de la población en base a los resultados del Censo de Población y Vivienda del 2007.

F/ Cifra referencial para la tasa de desempleo, por tener pocos casos en la muestra.

Fuente: INEI – Encuesta Nacional de Hogares (ENAHO) continua 2011.

Elaboración: DRTPE – Observatorio Socio Económico Laboral (OSEL) Tacna.

¹ Jürguen Weller, 2009, “El fomento de la inserción laboral de los grupos vulnerables. Consideraciones a partir de cinco estudios de casos nacionales”. Comisión Económica para América Latina y el Caribe (CEPAL).

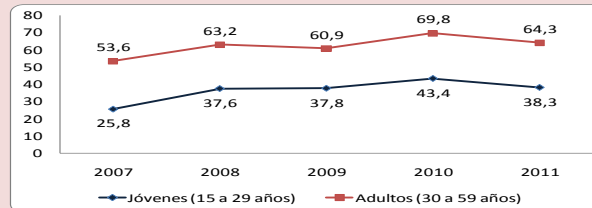
² Genny Zuñiga Álvarez, 2011, “Políticas de empleo para grupos vulnerables”. Instituto Latinoamericano de Investigaciones Sociales (Ildis).

³ Mide el porcentaje de la Población en Edad de Trabajar (PET) que se encuentra trabajando.

Además, es importante mencionar, que un grupo con doble vulnerabilidad lo constituyen los jóvenes que no estudian ni trabajan, que representaban el 20,7%, es decir, 17 mil 935 personas.

En el gráfico N°1, se muestra la situación de desprotección social de los jóvenes respecto a los adultos, puesto que durante el periodo 2007-2011, el promedio de jóvenes trabajadores asalariados con acceso a un sistema de salud representa sólo el 36,6%. En el año 2011, el porcentaje de adultos asalariados que se encontraban afiliados fue de 64,3%, cifra que supera en 26,0 puntos porcentuales a la registrada por los jóvenes (38,3%).

GRÁFICO N° 1
REGIÓN TACNA: JÓVENES Y ADULTOS ASALARIADOS AFILIADOS A UN SISTEMA DE SALUD, 2007-2011
(Porcentaje)



Nota: Las bases de datos han sido actualizadas con proyección de la población en base a los resultados del Censo de Población y Vivienda del 2007.

Los asalariados están conformados por obreros y empleados, sean privados o públicos.

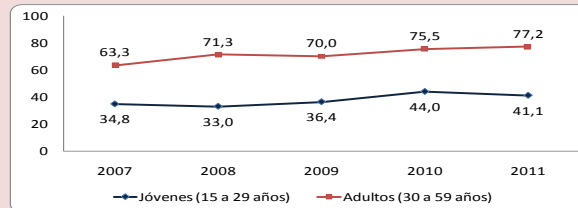
Fuente: INEI – Encuesta Nacional de Hogares (ENAHO) continua 2007-2011.

Elaboración: DRTPE – Observatorio Socio Económico Laboral (OSEL) Tacna.

En cuanto a la afiliación a un sistema de pensiones, en el periodo 2007-2011, el porcentaje de jóvenes asalariados afiliados aumentó en 6,3 puntos porcentuales respecto al 2007. Sin embargo, la proporción de adultos asalariados registró un aumento de 13,3 puntos porcentuales en el mismo periodo.

Cabe mencionar que en el 2011, el porcentaje de adultos asalariados que se encontraban afiliados fue de 77,2% cifra que supera en 36,1 puntos porcentuales a la registrada por los jóvenes (41,1%).

GRÁFICO N° 2
REGIÓN TACNA: JÓVENES Y ADULTOS ASALARIADOS AFILIADOS A UN SISTEMA DE PENSIÓN, 2007-2011
(Porcentaje)



Nota: Las bases de datos han sido actualizadas con proyección de la población en base a los resultados del Censo de Población y Vivienda del 2007.

Los asalariados están conformados por obreros y empleados, sean privados o públicos.

Fuente: INEI – Encuesta Nacional de Hogares (ENAHO) continua 2007-2011.

Elaboración: DRTPE – Observatorio Socio Económico Laboral (OSEL) Tacna.

Ésta condición de desventaja de los jóvenes podría presentarse “debido a que se trata de un sector sin experiencia y poco calificado”. Asimismo, “el desempleo al principio de la vida laboral aumenta las posibilidades de seguir desempleado y de percibir en el futuro un salario bajo.

Además que ... “puede conducir a actitudes antisociales, a una pérdida de la autoestima o a la auto marginación social”⁵.

EL GÉNERO FEMENINO

Según la ENAHO 2011, la región Tacna alberga 116 mil 512 mujeres en edad de trabajar (14 años a más), de ellas el 64,4% participa en el mercado laboral trabajando o buscando un empleo, siendo ésta cifra mayor en 1,1 puntos porcentuales a la registrada en el año 2007, por lo que se puede afirmar que más mujeres se han insertado en el mercado de trabajo.

En relación a la población femenina ocupada se estima en 71 mil 467 mujeres con un incremento del 9,9% respecto a la registrada en el 2007 (65 mil 049 mujeres), es decir, existen más mujeres que se encuentran empleadas ya sea formal o informalmente. De otro lado, el desempleo femenino registró una tasa del 4,8% siendo menor en 0,1 puntos porcentuales al registrado en el año 2007.

CUADRO N° 2
REGIÓN TACNA: POBLACIÓN FEMENINA EN EDAD DE TRABAJAR, SEGÚN INDICADORES LABORALES, 2007 y 2011
(Porcentaje)

Indicadores laborales	2007	2011
Tasa de actividad (PEA/PET)	63,3	64,4
Ratio Empleo/Población (PEA ocupada/PET)	60,2	61,3
Tasa de desempleo (PEA desocupada/PEA)	4,9	4,8

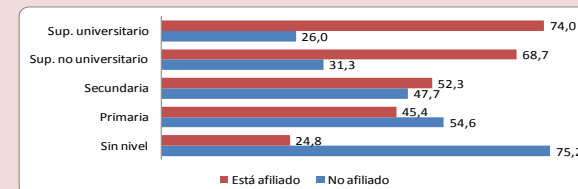
Nota: Las bases de datos han sido actualizadas con proyección de la población en base a los resultados del Censo de Población y Vivienda del 2007.

Fuente: INEI – Encuesta Nacional de Hogares (ENAHO) continua 2007 y 2011.

Elaboración: DRTPE – Observatorio Socio Económico Laboral (OSEL) Tacna.

En el gráfico N°3, se observa la baja cobertura de los sistemas de seguridad social de salud en especial de las mujeres de bajo nivel educativo (24,8%) mientras que las mujeres con mayor nivel educativo, presentan mayores niveles de aseguramiento (74,0%); esto indica que aquellas mujeres de bajo nivel educativo se constituyen un grupo con doble vulnerabilidad.

GRÁFICO N° 3
REGIÓN TACNA: POBLACIÓN FEMENINA OCUPADA POR NIVEL EDUCATIVO, SEGÚN AFILIACIÓN AL SEGURO SOCIAL DE SALUD, 2011
(Porcentaje)



Fuente: INEI – Encuesta Nacional de Hogares (ENAHO) continua 2011.

Elaboración: DRTPE – Observatorio Socio Económico Laboral (OSEL) Tacna.

En el gráfico N°4, se observa un incremento de 25,8 puntos porcentuales de mujeres coberturadas con un sistema de salud y 18,7 puntos porcentuales con un sistema de pensión, en comparación a lo registrado en el año 2007. Si bien ha mejorado el acceso a dichos servicios todavía persiste la dificultad de las mujeres de conseguir un empleo de calidad.

⁵ Gonzáles/Hernández/Sánchez, 2001, “La pluralidad de los grupos vulnerables: Un enfoque interdisciplinario”, Pág. 230. Ministerio de la mujer y Desarrollo Social, Lima.