



Gerencia Regional de Trabajo y
Promoción del Empleo



AREQUIPA

OBSERVATORIO SOCIO ECONÓMICO LABORAL AREQUIPA



FICHA DE SEGUIMIENTO REGIONAL Datos actualizados a diciembre de 2012

Coordinadora OSEL:

**Bach. Adm. María del Carmen
Miranda Salazar**

Analista OSEL:

**Bach. Econ. Cleofé Gutierrez
Machaca**

**Asistencia Técnica
DISEL:**

**Lic. Blanca Nuñez Quito
Econ. W. Isaac Quispe Huacho**

OSEL AREQUIPA

Calle Los Picaflores 130

Urb. El Carmen, Arequipa

osel@regionarequipa.gob.pe

Búscanos en Facebook: Osel Arequipa

www.regionarequipa.gob.pe/osel/

054- 241076 Anexo 23

ÍNDICE

INDICADORES LABORALES

- Oferta laboral 3
- Demanda laboral 4

INDICADORES ECONÓMICOS

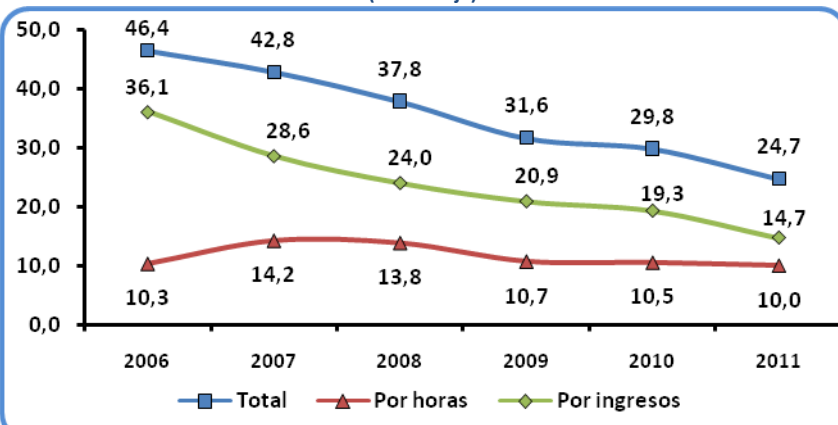
- Producción agropecuaria 5
- Producción minera 6
- Producción manufacturera 7
- Exportaciones de productos tradicionales 8
- Exportaciones de productos no tradicionales 9
- Importaciones 10

INDICADORES FINANCIEROS

- Estructura financiera 11
- Gastos del gobierno regional 12

REGIÓN AREQUIPA: OFERTA LABORAL

REGIÓN AREQUIPA: TASA DE SUBEMPLEO, 2006 - 11
(Porcentaje)

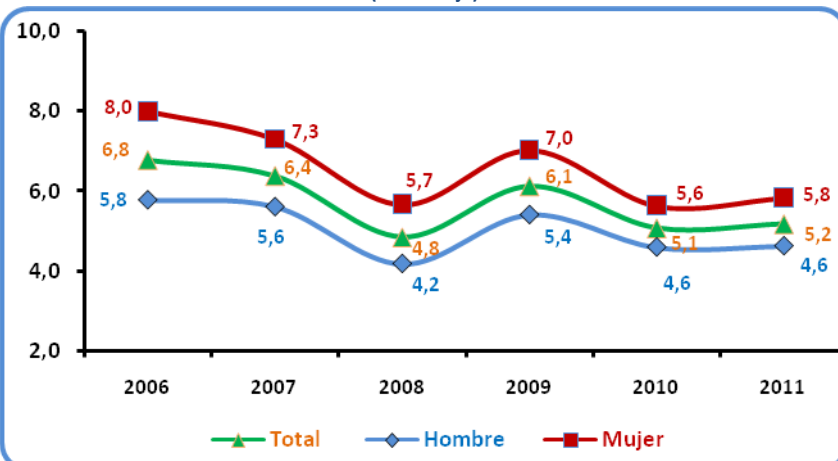


Nota: Las bases de datos han sido actualizadas con proyección de la población en base a los resultados del Censo de Población y Vivienda del 2007.

Fuente: INEI - Encuesta Nacional de Hogares sobre Condiciones de Vida y Pobreza, continua 2006 - 11. Metodología actualizada.

Elaboración: GRTPE – Observatorio Socio Económico Laboral (OSEL) Arequipa.

REGIÓN AREQUIPA: TASA DE DESEMPEÑO POR SEXO, 2006 - 11
(Porcentaje)



Nota: Las bases de datos han sido actualizadas con proyección de la población en base a los resultados del Censo de Población y Vivienda del 2007.

Fuente: INEI - Encuesta Nacional de Hogares sobre Condiciones de Vida y Pobreza, continua 2006 - 11. Metodología actualizada.

Elaboración: GRTPE – Observatorio Socio Económico Laboral (OSEL) Arequipa.

La población ocupada se agrupa en trabajadores adecuadamente empleados y subempleados. En efecto, el subempleo existe cuando la ocupación que tiene una persona es inadecuada respecto a determinadas normas o cuando la persona desarrolla su trabajo en una actividad para la cual no se preparó. En base a los resultados de la Encuesta Nacional de Hogares (ENAH) para el año 2011, en la región Arequipa 2 de 10 personas estaban subempleadas.

El subempleo se presenta de dos formas: subempleo por horas o visible¹ y el subempleo por ingresos o invisible². Este último es el de mayor importancia, ya que en el 2011 representó el 59,4% del total de la PEA ocupada subempleada (98 348 trabajadores subempleados por ingresos del total de 165 499 trabajadores de la PEA ocupada subempleada).

Es notable la reducción del subempleo en el período de análisis 2006 - 2011, eso muestra que cada vez más personas dejan de ser subempleadas para pasar a las filas de las personas adecuadamente empleadas.

El desempleo es la condición laboral de la población que al tener edad, condiciones y disponibilidad de trabajar, no consigue empleo pero lo busca activamente. Entre los años 2006 - 2011, la tasa de desempleo disminuyó en 1,6 puntos porcentuales. En tanto, del 2006 al 2008 se apreció una caída en el desempleo, debido al inicio de los proyectos de inversión que se desarrollaban, lo cual permitió mayor dinamismo en la economía y en la generación del empleo.

Por otro lado, a pesar de los cambios en la composición laboral, en cuanto al sexo, las mujeres presentan tasas de desempleo más altas que los hombres, entre otros aspectos, por la errónea percepción de muchos empresarios a considerar un costo en términos de productividad, dado que la contratación de la mujer se encuentra propensa a enfrentar un embarazo y en consecuencia su rendimiento resultaría menor.

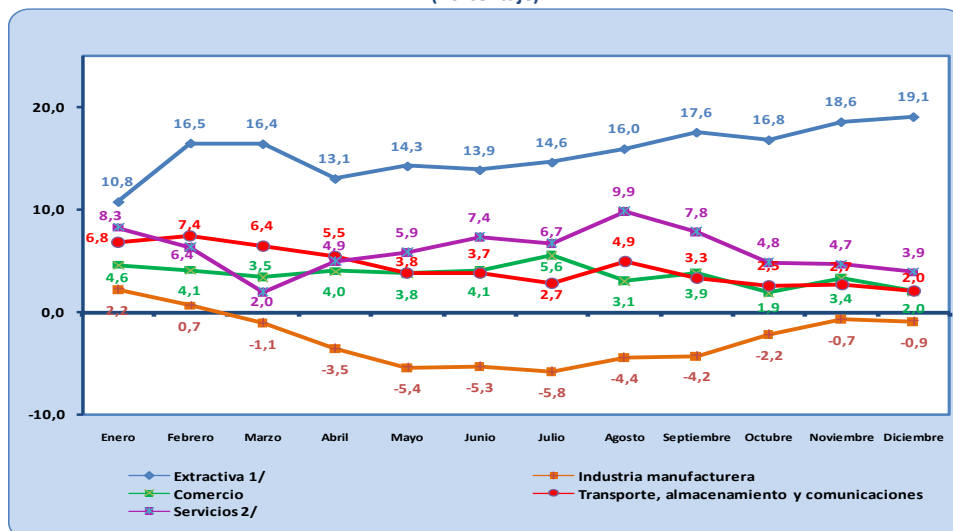
Asimismo, el costo económico por el cumplimiento de derechos que son propios de una mujer, puede evitarse si se contrata a un hombre; en particular para los trabajos que requieran esfuerzo físico, mayor energía, viajes, trabajos en días festivos, etc.

¹/Se labora menos de 35 horas a la semana, se desea trabajar horas adicionales y se está en disposición de hacerlo.

²/Se labora 35 o más horas semanales, pero su ingreso mensual es menor al ingreso mínimo de referencia.

REGIÓN AREQUIPA: DEMANDA LABORAL

CIUDAD AREQUIPA: EVOLUCIÓN DE LA VARIACIÓN ANUAL DEL EMPLEO EN EMPRESAS PRIVADAS FORMALS DE 10 Y MÁS TRABAJADORES, POR RAMA DE ACTIVIDAD ECONÓMICA, 2012 (Porcentaje)



Nota: La información corresponde al primer día de cada mes. La variación anual mide el cambio porcentual del empleo de un periodo específico respecto al mismo período del año anterior.

1/Incluye las subramas agricultura y minería.

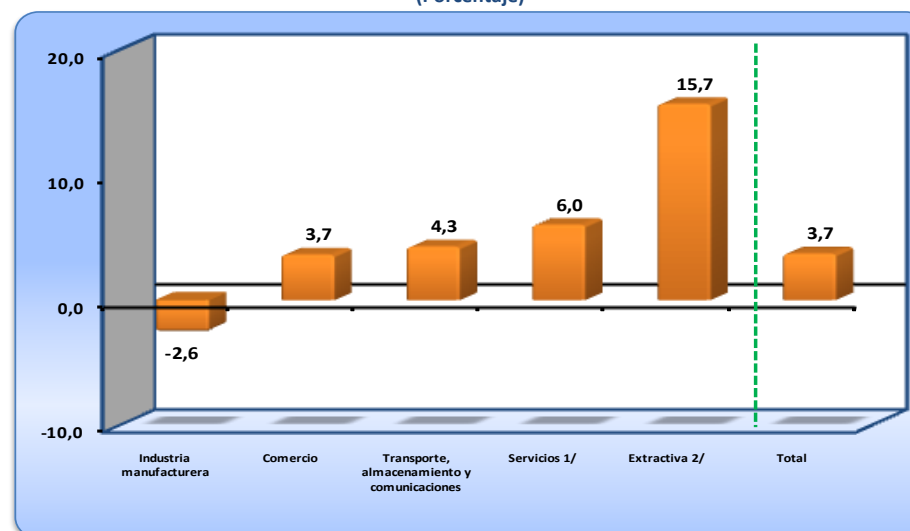
2/Incluye las subramas electricidad, gas y agua; restaurantes y hoteles; enseñanza; establecimientos financieros y seguros; servicios sociales y comunales; y servicios prestados a empresas.

Fuente: MTPE – Encuesta Nacional de Variación Mensual del Empleo (ENVME) diciembre 2012.

Elaboración: GRTPE - Observatorio Socio Económico Laboral (OSEL) Arequipa.

De acuerdo a la Encuesta Nacional de Variación Mensual del Empleo (ENVME), realizada a empresas privadas formales de 10 y más trabajadores en la ciudad de Arequipa, la demanda laboral durante el 2012, en comparación al año anterior, presentó mayores variaciones porcentuales positivas en las ramas extractivas y servicios, debido principalmente a la contratación de personal para brindar servicios en centros de atención de llamadas y servicios prestados a empresas mineras, en tanto las variaciones negativas se presentaron en la industria manufacturera, lo cual llegó a reducir la demanda de personal hasta en 5,8% en el mes de julio, principalmente por la reducción de la producción de ladrilleras que demandaron menos mano de obra.

CIUDAD DE AREQUIPA: VARIACIÓN ANUAL DEL EMPLEO EN EMPRESAS PRIVADAS FORMALS DE 10 Y MÁS TRABAJADORES, POR RAMA DE ACTIVIDAD ECONÓMICA, 2012 (Porcentaje)



Nota: La información corresponde al primer día de cada mes. La variación anual mide el cambio porcentual respecto al mismo período del año anterior.

1/Incluye las subramas electricidad, gas y agua; restaurantes y hoteles; enseñanza; establecimientos financieros y seguros; servicios sociales y comunales; y servicios prestados a empresas.

2/Incluye las subramas agricultura y minería.

Fuente: MTPE – Encuesta Nacional de Variación Mensual del Empleo (ENVME) diciembre 2012.

Elaboración: GRTPE - Observatorio Socio Económico Laboral (OSEL) Arequipa.

Debido a las principales ramas de actividad económica durante el 2012, la demanda laboral registró una variación promedio de 3,7%, respecto al mismo período del año anterior. Este crecimiento fue principalmente por el aporte de la rama extractiva con un incremento de 15,7%, seguida de servicios (6,0%), transporte, almacenamiento y comunicaciones (4,3%) y comercio (3,7%); en cuanto a la industria manufacturera, se observó una reducción total de 2,6% en la demanda de personal.

REGIÓN AREQUIPA: PRODUCCIÓN AGROPECUARIA

Según los datos publicados por el BCRP en la región Arequipa, el valor bruto de la producción agropecuaria durante el 2012, presentó un incremento acumulado de 6,3%, en comparación al año 2011, comportamiento que estuvo influenciado sobre todo, por el aumento del subsector agrícola (6,7%).

Pero en diciembre del 2012, se mejoró notablemente los indicadores respecto al mismo mes del año anterior, así el subsector agrícola se ve favorecido en su producción con un incremento de 18,7% y el subsector pecuario en 9,1%, lo que finalmente se refleja en el crecimiento de 14,9% en el sector agropecuario.

REGIÓN AREQUIPA: PRODUCCIÓN DE LOS PRINCIPALES PRODUCTOS AGRÍCOLAS, 2011 - 12 (Toneladas métricas)			
Producto	Enero - Diciembre		Var. (%) 1/
	2011	2012	
Alfalfa	3 038 230	3 139 827	3,3
Maíz chala	568 914	600 825	5,6
Cebolla	384 301	442 466	15,1
Papa	261 464	297 427	13,8
Arroz	257 559	241 328	-6,3
Caña de azúcar	55 037	67 313	22,3
Zapallo	46 462	64 499	38,8
Ajo	60 874	58 719	-3,5
Olivo	13 987	25 916	85,3
Tomate	19 799	23 597	19,2
Trigo	23 242	21 638	-6,9
Vid	11 085	18 111	63,4
Maíz choclo	16 073	13 326	-17,1
Ají páprika	9 317	8 636	-7,8
Frijol grano seco	10 245	8 651	-15,6
Arveja grano verde	6 743	7 246	7,5

1/La variación mide el cambio porcentual de enero - diciembre con respecto al mismo período del año anterior.

Fuente: BCRP (Sucursal Arequipa) - "Síntesis Económica de Arequipa", diciembre 2012.

Elaboración: GRTPE - Observatorio Socio Económico Laboral (OSEL) Arequipa.

Durante el mismo año inicial, el principal producto agrícola fue la alfalfa, cuya producción se ha mantenido seguido del maíz chala, cebolla y papa entre los principales, mientras que estos dos últimos con volúmenes de producción creciente. Esta misma tendencia se nota en la producción del olivo que fue de 85,3%, mayor a lo reportado durante el año anterior. Por otro lado, la producción de arroz disminuyó en 6,3%, debido a las fuertes precipitaciones pluviales que se registraron a inicios de año.

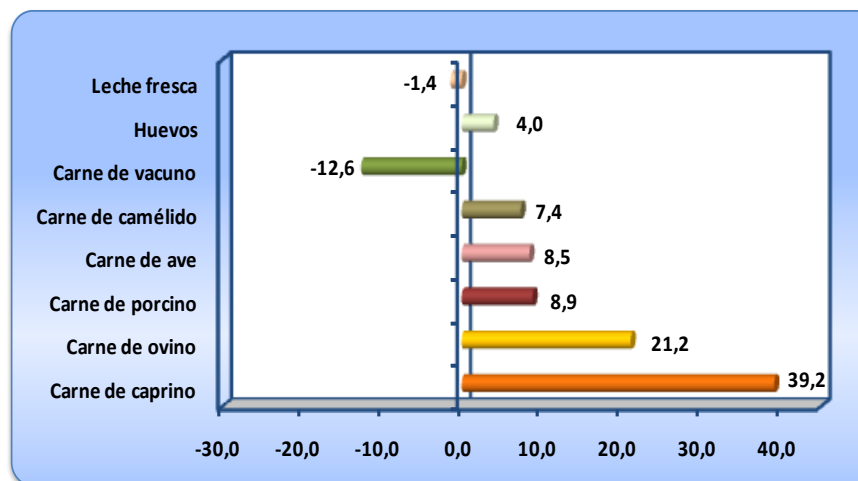
REGIÓN AREQUIPA: VARIACIÓN DEL VALOR BRUTO DE LA PRODUCCIÓN AGROPECUARIA, 2012

Sector y Subsector	Diciembre		Enero - Diciembre	
	2011	2012	2011	2012
Sector Agropecuario	0,5	14,9	2,7	6,3
Subsector Agrícola	-1,1	18,7	4,5	6,7
Subsector Pecuario	3,0	9,1	-0,2	5,7

Nota: Variación real respecto al mismo mes o período del año anterior.

Fuente: BCRP (Sucursal Arequipa) - "Síntesis Económica de Arequipa", diciembre 2012.

Elaboración: GRTPE - Observatorio Socio Económico Laboral (OSEL) Arequipa.



Nota: La variación mide el cambio porcentual de enero - diciembre con respecto al mismo período del año anterior.

Fuente: BCRP (Sucursal Arequipa) - "Síntesis Económica de Arequipa", diciembre 2012.

Elaboración: GRTPE - Observatorio Socio Económico Laboral (OSEL) Arequipa.

El subsector pecuario durante el año 2012 presentó indicadores positivos, favorecido por los mayores volúmenes de carne de caprino (39,2%), ovino (21,2%), porcino (8,9%), ave (8,5%) y carne de camélido (7,4%), así también, la mayor producción de huevos (4,0%). Sin embargo, dicha situación fue contrarrestada por la producción de carne de vacuno (-12,6%) y leche fresca (-1,4%).

REGIÓN AREQUIPA: PRODUCCIÓN MINERA

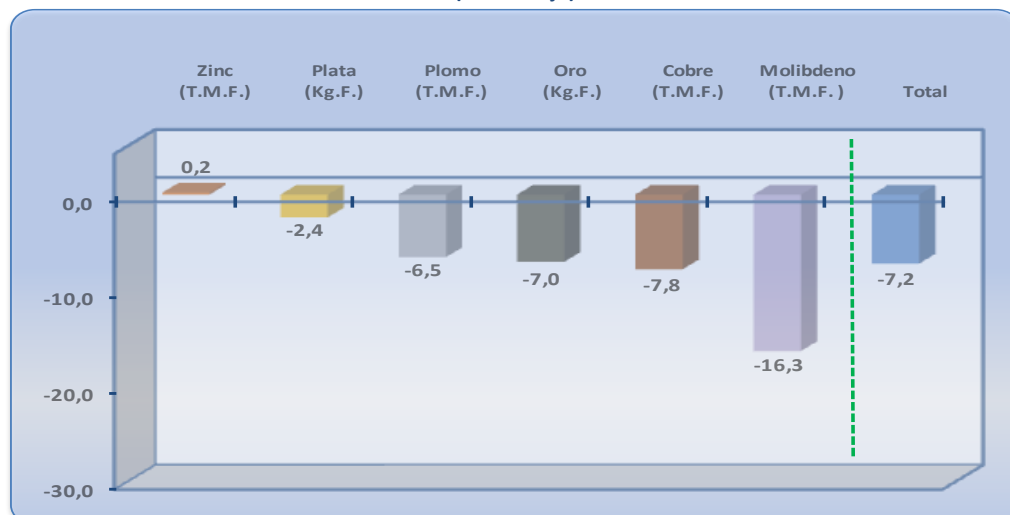
REGIÓN AREQUIPA: PRODUCCIÓN MINERA METÁLICA, 2011 - 12						
Minería Metálica	Diciembre			Enero - Diciembre		
	2011	2012	Var. (%) 1/	2011	2012	Var. (%) 1/
Total			5,1			-7,2
Cobre (T.M.F.)	23 691	25 122	6,0	304 389	280 662	-7,8
Oro (Kg.F.)	1 495	1 467	-1,9	17 527	16 298	-7,0
Plata (Kg.F.)	22 504	27 975	24,3	293 592	286 600	-2,4
Plomo (T.M.F.)	792	748	-5,6	10 052	9 396	-6,5
Zinc (T.M.F.)	1 094	1 160	6,0	12 859	12 884	0,2
Molibdeno (T.M.F.)	287	478	66,6	4 759	3 982	-16,3

1/La variación mide el cambio porcentual de un mes o período específico, respecto al mismo mes o período del año anterior en términos reales, a precios de 1994.

Fuente: BCRP (Sucursal Arequipa) - "Síntesis Económica de Arequipa", diciembre 2012.

Elaboración: GRTPE - Observatorio Socio Económico Laboral (OSEL) Arequipa.

REGIÓN AREQUIPA: VARIACIÓN DE LA PRODUCCIÓN MINERA METÁLICA, 2012 (Porcentaje)



Nota: La variación de enero - diciembre mide el cambio porcentual respecto al mismo período del año anterior en términos reales.

Fuente: BCRP (Sucursal Arequipa) - "Síntesis Económica de Arequipa", diciembre 2012.

Elaboración: GRTPE - Observatorio Socio Económico Laboral (OSEL) Arequipa.

Producción minera metálica a la baja, se reduce en 7,2%

En el período enero – diciembre del 2012, la producción de minerales metálicos registró una variación negativa de 7,2%, principalmente por la menor extracción de molibdeno (-16,3%), lo que afectó en el uso de aleaciones aeroespaciales, como catalizador en la industria petrolera y en determinadas aplicaciones electrónicas; del mismo modo, la producción del cobre disminuyó en 7,8%, seguido del oro (-7,0%), plomo (-6,5%) y plata (-2,4%).

En el mes de diciembre 2012, la producción minera metálica registró una variación positiva de 5,1%, respecto al mismo mes del año anterior, debido a la mayor extracción de molibdeno (66,6%), plata (24,3%), cobre (6,0%) y zinc (6,0%), entre los principales, sin embargo, se ha reportado disminución en la extracción de plomo (5,6%), y oro (1,9%).

Cabe resaltar que en términos de volumen de producción, en la región Arequipa se extrajo mayormente plata que alcanzó durante el año un total de 286 mil 600 Kg.F.

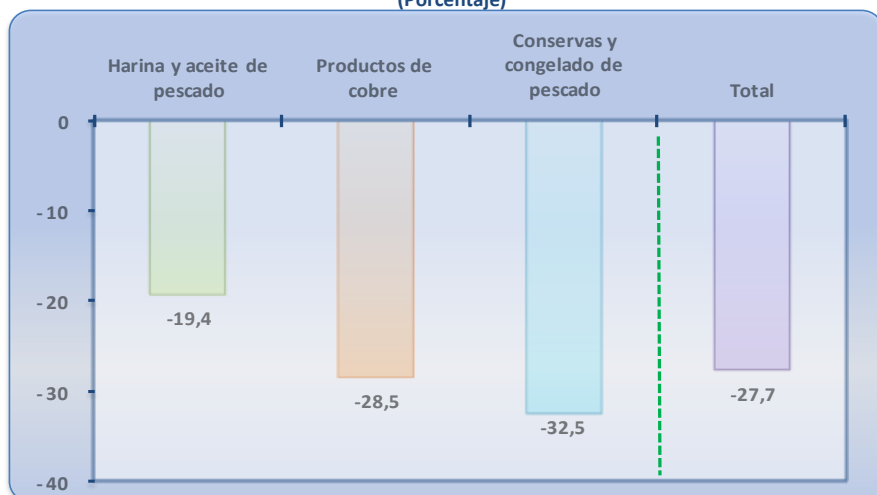
REGIÓN AREQUIPA: PRODUCCIÓN MANUFACTURERA

En el año 2012, la producción manufacturera presentó un crecimiento de 3,2% al año 2011, favorecido por la mayor producción de manufactura no primaria (14,7%) que contrarrestó la variación negativa en la manufactura primaria de 27,7%.

Manufactura primaria (productos obtenidos en su estado natural). A pesar de que las conservas y congelados de pescado reportan el volumen de producción más alto (857,5) se registra una disminución de 32,5% respecto a lo reportado en el año anterior; esta tendencia se repite en la harina y aceite de pescado (19,4%) además de productos de cobre (28,5%).

Manufactura no primaria (productos primarios que han pasado por un proceso de transformación). Favorecida principalmente por la producción en la industria de hierro y acero que tuvo un crecimiento de 42,1% respecto a lo presentado en el mismo período del año anterior; seguido por los minerales no metálicos (25,9%), y por los alimentos, bebidas y tabaco (12,0%).

REGIÓN AREQUIPA: VARIACIÓN DE LA PRODUCCIÓN MANUFACTURERA PRIMARIA, 2012
(Porcentaje)



Nota: La variación de enero – diciembre mide el cambio porcentual respecto al mismo período del año anterior.

Fuente: BCRP (Sucursal Arequipa) - "Síntesis Económica de Arequipa", diciembre 2012.

Elaboración: GRTPE - Observatorio Socio Económico Laboral (OSEL) Arequipa.

REGIÓN AREQUIPA: PRODUCCIÓN MANUFACTURERA, 2011 - 12
(Índice de volumen físico: 1994 = 100)

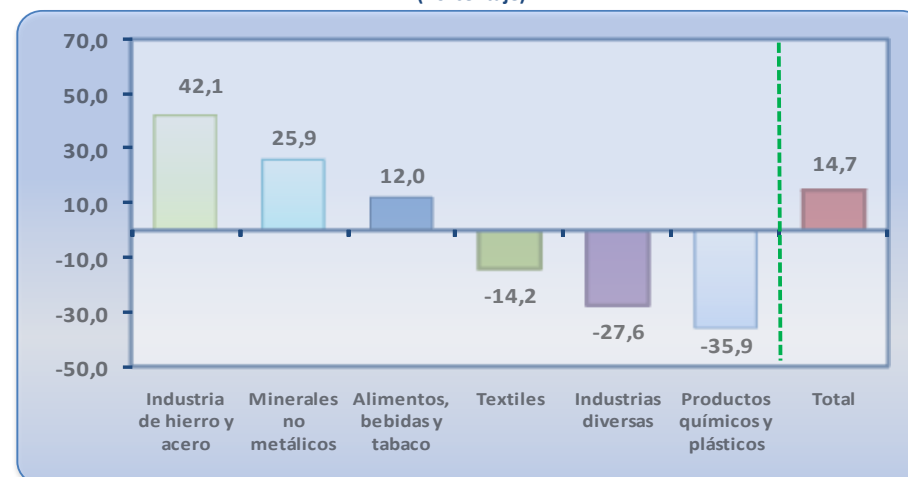
Manufactura	Diciembre			Enero - Diciembre		
	2011	2012	Var. (%) 1/	2011	2012	Var. (%) 1/
Total			-3,9			3,2
Manufactura Primaria	254,8	121,5	-52,3	294,4	212,9	-27,7
Conservas y congelado de pescado	448,6	312,5	-30,3	1 271,1	857,5	-32,5
Harina y aceite de pescado	0,0	0,0	0,0	80,1	64,6	-19,4
Productos de cobre	423,1	200,2	-52,7	422,7	302,2	-28,5
Manufactura No Primaria	243,6	269,4	10,6	226,0	259,2	14,7
Alimentos, bebidas y tabaco	161,4	176,4	9,3	157,3	176,3	12,0
Textiles	174,9	126,2	-27,8	182,8	156,9	-14,2
Productos químicos y plásticos	451,7	480,2	6,3	722,0	462,8	-35,9
Minerales no metálicos	762,1	897,8	17,8	608,4	765,7	25,9
Industria de hierro y acero	488,3	633,4	29,7	414,6	589,3	42,1
Industrias diversas	146,3	198,6	35,7	164,4	119,1	-27,6

1/La variación mide el cambio porcentual de un mes o período específico respecto al mismo mes o período del año anterior.

Fuente: BCRP (Sucursal Arequipa) - "Síntesis Económica de Arequipa", diciembre 2012.

Elaboración: GRTPE - Observatorio Socio Económico Laboral (OSEL) Arequipa.

REGIÓN AREQUIPA: VARIACIÓN DE LA PRODUCCIÓN MANUFACTURERA NO PRIMARIA, 2012
(Porcentaje)



Nota: La variación de enero – diciembre mide el cambio porcentual respecto al mismo período del año anterior.

Fuente: BCRP (Sucursal Arequipa) - "Síntesis Económica de Arequipa", diciembre 2012.

Elaboración: GRTPE - Observatorio Socio Económico Laboral (OSEL) Arequipa.

REGIÓN AREQUIPA: EXPORTACIONES DE PRODUCTOS TRADICIONALES

En la región Arequipa actualmente se desarrolla distintas actividades con el fin de brindar al mercado externo productos de calidad, la cual genera en cierta medida mayores ingresos a los productores y exportadores de la región.

En diciembre del 2012, la exportación de productos tradicionales³ registró un crecimiento de 21,4%, favorecido principalmente por los productos pesqueros (151,1%) y mineros (21,1%), mientras que los productos agrícolas reportaron una disminución de 48,8%.

Sin embargo, de enero a diciembre del mismo año, se reportó una disminución de 12,2% en las exportaciones de productos tradicionales respecto al mismo período del año anterior, debido a la desaceleración en la venta del petróleo y derivados (-97,4%), productos pesqueros (-21,5%), productos mineros (-12,0%) y productos agrícolas (-1,2%).

REGIÓN AREQUIPA: EXPORTACIONES DE PRODUCTOS TRADICIONALES, 2011 - 12						
(Valor FOB en miles de US\$)						
Producto	Diciembre			Enero - Diciembre		
	2011	2012	Var. (%) 1/	2011	2012	Var. (%) 1/
Tradicionales	264 141	320 964	21,4	3 796 496	3 333 206	-12,2
Pesqueros	930	2 335	151,1	97 295	76 364	-21,5
Agrícolas	289	148	-48,8	3 129	3 092	-1,2
Mineros	262 922	318 481	21,1	3 695 142	3 253 750	-12,0
Petróleo y derivados	0	0	0,0	930	24	-97,4

Nota: FOB se refiere a una cláusula del comercio internacional que se utiliza para acciones de compra y venta de la mercadería en barco. El comprador paga los costos posteriores a la entrega de la mercadería.

1/La variación mide el cambio porcentual de un mes o período específico respecto al mismo mes o período del año anterior.

Fuente: BCRP (Sucursal Arequipa) - "Síntesis Económica de Arequipa", diciembre 2012.

Elaboración: GRTPE - Observatorio Socio Económico Laboral (OSEL) Arequipa.

³/Conformado por aquellos productos donde no existe un valor agregado en el proceso de producción y su obtención no es lo suficientemente importante como para transformar su esencia natural e históricamente han constituido la mayor parte del valor de nuestras exportaciones.

REGIÓN AREQUIPA: EXPORTACIONES DE PRODUCTOS NO TRADICIONALES

Las exportaciones de productos no tradicionales⁴ en diciembre 2012 registraron un ligero incremento de 0,7%, respecto al mismo mes del año anterior, favorecido principalmente por el incremento en la exportación de minerales no metálicos 60,1% y productos agropecuarios (30,3%). Sin embargo, se registró la nula exportación de los productos pesqueros durante este mes, así como la disminución de maderas, papeles y manufacturas (-66,4%) y otros productos (-32,4%).

Durante el año 2012, se reportó una variación positiva de 1,6%, respecto al año anterior, debido al crecimiento significativo en la venta de productos minerales no metálicos (99,7%), seguido de los productos pesqueros (29,9%).

REGIÓN AREQUIPA: EXPORTACIONES DE PRODUCTOS NO TRADICIONALES, 2011 - 12						
(Valor FOB en miles de US\$)						
Producto	Diciembre			Enero - Diciembre		
	2011	2012	Var. (%) 1/	2011	2012	Var. (%) 1/
No Tradicionales	40 838	41 109	0,7	441 553	448 602	1,6
Agropecuarios	10 189	13 277	30,3	121 111	113 313	-6,4
Pesqueros	1 023	0	-100,0	6 960	9 041	29,9
Textiles	12 171	8 823	-27,5	144 280	131 791	-8,7
Maderas, papeles y manufacturas	262	88	-66,4	1 400	792	-43,4
Químicos	5 878	6 920	17,7	65 558	72 522	10,6
Minerales no metálicos	1 824	2 921	60,1	14 517	28 985	99,7
Sidero-metalúrgicos	8 273	7 951	-3,9	71 799	76 917	7,1
Metal-mecánicos	625	728	16,5	7 156	8 076	12,9
Otros	593	401	-32,4	8 772	7 165	-18,3

Nota: FOB se refiere a una cláusula del comercio internacional que se utiliza para acciones de compra y venta de la mercadería en barco. El comprador paga los costos posteriores a la entrega de la mercadería.

1/La variación mide el cambio porcentual de un mes o período específico respecto al mismo mes o período del año anterior.

Fuente: BCRP (Sucursal Arequipa) - "Síntesis Económica de Arequipa", diciembre 2012.

Elaboración: GRTPE - Observatorio Socio Económico Laboral (OSEL) Arequipa.

⁴Conformado por aquellos productos que requieren un proceso de transformación de alto valor agregado y que en el pasado no se transaban comercialmente en montos significativos.

Principales Mercados de Exportación

En el mismo año, los principales países destino de las exportaciones de la región fueron Japón, Canadá, China, Suiza y España que en conjunto absorben el 71,3% del total de las exportaciones, lo cual demanda principalmente, minerales como el cobre, cobre refinado y sus concentrados, así como el oro.

Entre los países con menor participación se encuentran: Corea del Sur (5,4%) que demanda minerales de cobre; Alemania (5,1%) harina de pescado y los minerales de cobre; Estados Unidos (4,8%) minerales de Molibdeno y sus concentrados; Bolivia (3,9%) barras de hierro y acero; por último, Italia (1,8%) que demanda cátodos de cobre, todos estos países absorben el 28,7% de las exportaciones.

REGIÓN AREQUIPA: PRINCIPALES MERCADOS DE EXPORTACIÓN, 2012		
(Porcentaje)		
Países de destino	Participación	Principales Productos Exportados
Total	100,0	
Japón	20,1	Minerales de cobre
Canadá	18,4	Minerales de oro Metales preciosos Oro
China	16,0	Minerales de cobre, cobre refinado, cátodos, minerales de zinc
Suiza	8,6	Minerales de Oro
España	8,2	Minerales de Cobre y sus concentrados
Corea del Sur	5,4	Minerales de Cobre
Alemania	5,1	Harina de Pescado, minerales de cobre, refinado.
Estados Unidos	4,8	Minerales de Molibdeno y sus concentrados
Bolivia	3,9	Barras de hierro y acero, perfiles
Italia	1,8	Cátodos de cobre
Bélgica	1,1	Minerales de Plata
Finlandia	0,9	Minerales de Cobre y sus concentrados
Países Bajos	0,8	Cátodos de cobre
India	0,4	Minerales de Cobre y sus concentrados
Bulgaria	0,4	Minerales de Cobre y sus concentrados
Brasil	0,4	Ácido Ortobórico
Taiwán	0,6	Cátodos de Cobre
Otros países	3,1	Otros productos

Fuente: BCRP (Sucursal Arequipa) - "Síntesis Económica de Arequipa", diciembre 2012.

Elaboración: GRTPE - Observatorio Socio Económico Laboral (OSEL) Arequipa.

REGIÓN AREQUIPA: IMPORTACIONES

REGIÓN AREQUIPA: IMPORTACIONES SEGÚN USO O DESTINO, 2011 – 12
(Valor FOB en miles de US\$)

	Diciembre			Enero - Diciembre		
	2011	2012	Var. (%) 1/	2011	2012	Var. (%) 1/
Total Importaciones	83 468	123 358	47,8	768 880	1 183 238	53,9
I. Bienes de Consumo	7 725	5 177	-33,0	47 563	44 175	-7,1
Bienes de consumo no duradero	5 268	114	-97,8	21 326	17 708	-17,0
Bienes de consumo duradero	2 457	5 063	106,1	26 237	26 467	0,9
II. Insumos	52 714	79 280	50,4	508 515	750 132	47,5
Combustibles, lubricantes y conexos	34 127	52 051	52,5	240 166	456 623	90,1
Materia prima para la agricultura	9 570	2 995	-68,7	79 637	75 034	-5,8
Materia prima para la industria	9 017	24 234	168,8	188 712	218 475	15,8
III. Bienes de Capital	23 029	38 901	68,9	212 802	388 931	82,8
Materiales de construcción	12 175	4 501	-63,0	75 114	46 367	-38,3
Bienes de capital para la agricultura	10	99	890,0	170	437	157,1
Bienes de capital para la industria	6 588	30 809	367,7	111 533	260 893	133,9
Equipos de transporte	4 256	3 492	-18,0	25 985	81 234	212,6

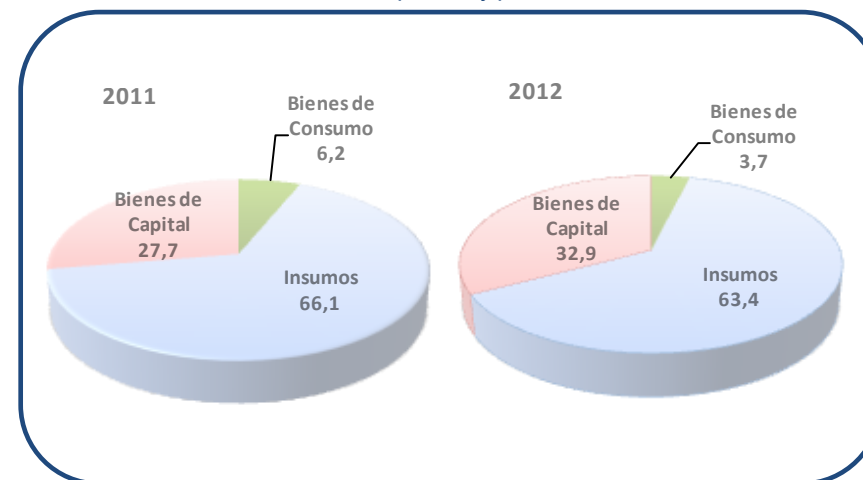
Nota: FOB se refiere a una cláusula del comercio internacional que se utiliza para acciones de compra y venta de la mercadería en barco. El comprador paga los costos posteriores a la entrega de la mercadería.

1/La variación mide el cambio porcentual de un mes o período específico respecto al mismo mes o período del año anterior.

Fuente: BCRP (Sucursal Arequipa) - "Síntesis Económica de Arequipa", diciembre 2012.

Elaboración: GRTPE - Observatorio Socio Económico Laboral (OSEL) Arequipa.

REGIÓN AREQUIPA: IMPORTACIONES POR GRUPO DE PRODUCTOS,
2011 - 12
(Porcentaje)



Fuente: BCRP (Sucursal Arequipa) - "Síntesis Económica de Arequipa", diciembre 2012.

Elaboración: GRTPE - Observatorio Socio Económico Laboral (OSEL) Arequipa.

Ante la creciente dinámica productiva y comercial que se desarrolla en Perú, surge la necesidad de bienes y productos que cubran la demanda en el mercado regional, en consecuencia, las empresas han visto la necesidad de buscar otros mercados para importar. En diciembre 2012 aumentó el total de importaciones en 47,8% respecto a lo presentado en diciembre del 2011, favorecido principalmente por la adquisición de bienes de capital (68,9%), donde destacan bienes de capital para la agricultura (890,0%) y para la industria (367,7%).

Durante el año 2012, las importaciones registraron un crecimiento de 53,9%, respecto al mismo periodo del año anterior, resultado de las mayores compras de bienes de capital (82,8%); dentro del cual destaca los equipos de transporte con un incremento total de 212,6%, así como los bienes de capital para la industria (133,9%). Del mismo modo, los insumos se incrementaron en 47,5%; influenciado principalmente por la demanda de combustibles, lubricantes y conexos (90,1%). En cuanto a los bienes de consumo; se registra una disminución de 7,1% que resultó afectado por los bienes de consumo no duradero que se ha visto reducido hasta en 17,0%.

Del total de las importaciones realizadas en el año 2012 se observa mayor preferencia por los insumos, sin embargo, esta cantidad fue menor a lo reportado en el año 2011; en cuanto a los bienes de capital éstas fueron mayores de 32,9% frente a 27,7%; finalmente se puede observar la disminución de la importación de bienes de consumo de 3,7% frente a 6,2% que se reportó el año anterior.

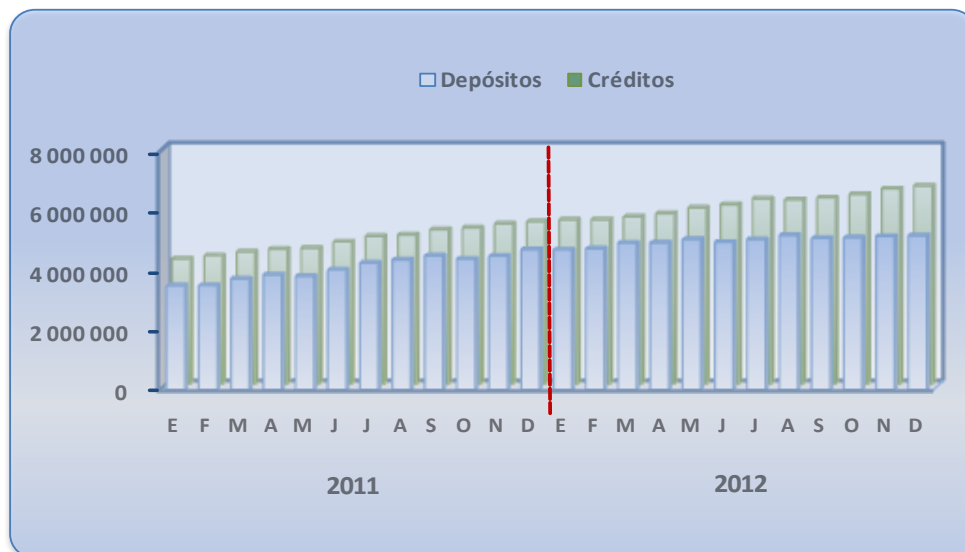
REGIÓN AREQUIPA: ESTRUCTURA FINANCIERA

DEPÓSITOS

En la región Arequipa, los depósitos captados por el sistema financiero mostraron una tendencia positiva, desde el año 2011 al año 2012.

El saldo de depósitos captados en diciembre 2012, alcanzó S/. 5 171,1 millones, lo cual hace mayor el porcentaje en moneda nacional de S/. 3 932,7 millones que representa el 76,1% y S/. 1 238,4 millones en moneda extranjera (23,9%). Por su parte, las entidades con mayor captación de depósitos en la región Arequipa, fueron el Banco de Crédito (27,2%), la Caja Municipal de Arequipa (26,2%) y el Banco Continental (10,2%)⁵.

REGIÓN AREQUIPA: EVOLUCIÓN ANUAL DE LOS DEPÓSITOS Y CRÉDITOS DEL SISTEMA FINANCIERO, 2011 - 12
(Miles de Nuevos Soles)



Nota: La variación anual mide el cambio porcentual de un mes o período específico respecto al mismo mes o período del año anterior en términos reales.

Fuente: BCRP (Sucursal Arequipa) - "Síntesis Económica de Arequipa", enero - diciembre 2012.

Elaboración: GRTPE - Observatorio Socio Económico Laboral (OSEL) Arequipa.

5/BCRP (Sucursal Arequipa) - "Síntesis Económica de Arequipa", diciembre 2012 pág. 15.

6/BCRP (Sucursal Arequipa) - "Síntesis Económica de Arequipa", diciembre 2012 pág. 17.

CRÉDITOS

Al igual que los depósitos, los créditos colocados por las entidades financieras en nuestra región tuvieron una tendencia creciente, sin embargo éstos son mayores a los depósitos.

Asimismo, en diciembre del mismo año, las instituciones lograron colocar un total de S/. 6 662,4 millones, de los cuales el 74,0% por moneda nacional y en 26,0% por moneda extranjera. Las mayores colocaciones de créditos fueron otorgadas principalmente por el Banco de Crédito (23,8%), Banco Continental (15,2%) y la Caja Municipal de Arequipa (15,1%)⁶.

REGIÓN AREQUIPA: CRÉDITOS Y DEPÓSITOS DEL SISTEMA FINANCIERO, POR TIPO DE MONEDA, DICIEMBRE 2012

	Créditos		Depósitos	
	Total absoluto	Total relativo	Total absoluto	Total relativo
Total	6 662 382	100,0	5 171 085	100,0
Moneda Nacional	4 930 830	74,0	3 932 690	76,1
Moneda Extranjera	1 731 552	26,0	1 238 395	23,9

Fuente: BCRP (Sucursal Arequipa) - "Síntesis Económica de Arequipa", diciembre 2012.

Elaboración: GRTPE - Observatorio Socio Económico Laboral (OSEL) Arequipa.

"Finalmente, en los últimos dos años, el valor de los créditos colocados fue mayor a los depósitos captados de las personas naturales y jurídicas, ambos resultados positivos evidencian una economía más dinámica en nuestra región, la misma que se ve reflejada en el crecimiento del país"

REGIÓN AREQUIPA: GASTOS DEL GOBIERNO REGIONAL

REGIÓN AREQUIPA: GASTOS DEL GOBIERNO REGIONAL, 2011 - 12 (Miles de Nuevos Soles)						
	Diciembre		Var. (%) 1/	Enero - Diciembre		Var. (%) 1/
	2011	2012		2011	2012	
Total	66 049	182 434	169,1	900 749	1 118 020	19,7
Gastos Corrientes	57 398	104 856	78,0	608 340	715 438	13,5
Personal y Obligaciones Sociales	39 447	56 307	39,1	374 014	438 446	13,1
Obligaciones Previsionales	15 598	14 952	-6,6	146 667	147 566	-2,9
Bienes y Servicios	2 065	23 121	990,9	68 381	110 307	55,6
Otros Gastos Corrientes	288	10 476	3446,3	19 278	19 119	-4,3
Gastos de Capital	8 651	77 578	773,6	292 409	402 582	32,8
Inversiones	8 051	77 578	838,7	223 666	368 244	58,8
Otros Gastos de Capital	600	0	n.a.	68 743	34 338	-51,8

1/La variación mide el cambio porcentual de un mes o período específico respecto al mismo mes o período del año anterior en términos reales.

Fuente: BCRP (Sucursal Arequipa) - "Síntesis Económica de Arequipa", diciembre 2012.

Elaboración: GRTPE - Observatorio Socio Económico Laboral (OSEL) Arequipa.

Los gastos del Gobierno Regional de Arequipa en el mes de diciembre 2012 alcanzaron un monto de S/. 182,4 millones con un incremento de 169,1% respecto al mismo mes del año anterior; cabe destacar el aumento en los gastos de capital de hasta 773,6%, así como en los gastos corrientes 78,0% cuyas sumas demandaron otros gastos corrientes que llegaron a S/. 10,5 millones, cifra que es 3 446,3% mayor a la reportada en diciembre del 2011.

Durante el año 2012, los gastos totales del gobierno regional fueron 19,7% más que el efectuado en el mismo período del año 2011, ello debido principalmente a los gastos de capital (32,8%) así como a los gastos corrientes (13,5%).

REGIÓN AREQUIPA: GASTOS DEL GOBIERNO REGIONAL POR FUENTE DE FINANCIAMIENTO, 2011 - 12 (Miles de Nuevos Soles)						
	Diciembre		Var. (%) 1/	Enero - Diciembre		Var. (%) 1/
	2011	2012		2011	2012	
Total	66 049	182 434	169,1	900 749	1 118 020	19,7
Recursos Ordinarios	61 513	112 655	78,4	616 652	746 946	16,9
Canon y Sobre Canon	1 869	47 116	2 356,0	174 550	226 836	25,4
Recursos Directamente Recaudados	1 555	6 284	293,7	33 072	47 382	38,2
Donaciones y Transferencias	1 112	16 379	1 335,8	76 475	96 856	22,2

1/La variación mide el cambio porcentual de un mes o período específico respecto al mismo mes o período del año anterior en términos reales.

Fuente: BCRP (Sucursal Arequipa) - "Síntesis Económica de Arequipa", diciembre 2012.

Elaboración: GRTPE - Observatorio Socio Económico Laboral (OSEL) Arequipa.

El financiamiento del gasto en el Gobierno Regional durante diciembre 2012, fue 169,1% más que el mismo mes del año anterior, debido al fuerte incremento del gasto del canon y sobre canon de 2 356,0%; cifra altamente destacable así como el uso de las donaciones y transferencias de 1 335,8%; y de recursos directamente recaudados 293,7%.

El fuerte incremento del gasto en diciembre del 2012 pudo haber influenciado en la variación positiva presentada en este mismo año, así el crecimiento de los gastos por fuente de financiamiento que se registró fue de 19,7% más que el período enero - diciembre del año anterior, influenciado por el uso de recursos directamente recaudados (38,2%), canon y sobre canon (25,4%), donaciones y transferencias (22,2%) y de recursos ordinarios (16,9%).

OBSERVATORIO SOCIO ECONÓMICO LABORAL - OSEL AREQUIPA

Calle los Picaflores 130 - Urb. El Carmen, Arequipa

osel@regionarequipa.gob.pe

Búscanos en Facebook: Osel Arequipa

www.regionarequipa.gob.pe/osel/

054-241076 Anexo 23